



2014–2020 metų
Europos Sąjungos
fondų investicijų
veiksmų programa

**SARTŲ REGIONINIO PARKO
PLANAVIMO SCHEMA
(RIBŲ IR TVARKYMO PLANAI)
SPRENDINIAI. AIŠKINAMASIS RAŠTAS**



Gamtos paveldo fondas
Vilnius, 2023

PLANUOJAMA TERITORIJA	Sartų regioninis parkas ir su juo besiribojančios teritorijos
PLANAVIMO ORGANIZATORIUS	Valstybinė saugomų teritorijų tarnyba prie Aplinkos ministerijos
PLANAVIMO PAGRINDAS	Valstybinės saugomų teritorijų tarnybos prie Aplinkos ministerijos direktoriaus 2021 m. kovo 29 d. įsakymas Nr. V-38 „Dėl Anykščių, Asvejos, Kurtuvėnų, Sartų, Ventos ir Žagarės regioninių parkų planavimo schemų (ribų ir tvarkymo planų) rengimo ir planavimo darbų programų patvirtinimo“
PLANAVIMO LYGMUO IR RŪŠIS	Valstybės lygmens specialiojo planavimo dokumentas, tvirtinamas Lietuvos Respublikos Vyriausybės
PLANAVIMO DOKUMENTAS	Sartų regioninio parko planavimo schema

 SARTŲ REGIONINIO PARKO PLANAVIMO SCHEMA (RIBŲ IR TVARKYMO PLANAI) SPRENDINIAI. AIŠKINAMASIS RAŠTAS			
UŽSAKOVAS	VYKDYTOJAS		
 VALSTYBINĖ SAUGOMŲ TERITORIJŲ TARNYBA PRIE APLINKOS MINISTERIJOS	 GAMTOS PAVELDO FONDAS A. Vivulskio g. 41-113, 03114 Vilnius Tel. (8 5) 263 6269, el. p. info@gpf.lt		
2021 m. lapkričio 4 d. sutartis Nr. F4-233 „Sartų regioninio parko planavimo schemos parengimas“	Pareigos	Pavardė	Data
	Direktorius	G. Raščius	2023-04-21
	Projekto vadovas	Z. Gulbinas (TPV 0044)	
	Vykdytojai:	D. Baronas, Z. Gudžinskas, V. Janušauskaitė, G. Motiejūnas, M. Pileckas, G. Raščius, J. Satkūnas, V. Valskys, K. Žalys	

SARTŲ REGIONINIO PARKO SPRENDINIAI

PROJEKTO VADOVAS

dr. Zenonas Gulbinas, atestato Nr. TPV 0044

EKSPERTAI:

Dainius Baronas – miškai

dr. Zigmantas Gudžinskas – biologinė įvairovė

dr. Viltė Janušauskaitė – kultūros paveldas

Giedrius Motiejūnas – kartografija ir GIS

Marijus Pileckas – rekreacija ir GIS

Gediminas Raščius – kraštovaizdis

dr. Jonas Satkūnas – geologija ir geomorfologija

dr. Vaidotas Valskys – aplinkotyra ir GIS

Karolis Žalys – kartografija ir GIS

TURINYS

IVADAS	5
1. Ribų korektūra	6
2. Teritorijos funkcinis zonavimas	8
3. Miško grupių keitimo siūlymai	11
4. Kompensacijų poreikis	11
5. Teritorijos tvarkomasis zonavimas	12
6. Gamtos apsaugos kryptys ir priemonės	13
7. Kultūros paveldo apsaugos kryptys ir priemonės	19
8. Rekreacinio naudojimo kryptys ir priemonės	28
9. Gyvenamųjų vietovių ir infrastruktūros plėtros kryptys ir priemonės	30
PRIEDAI	32
1 priedas. Sartų regioninio parko esamų ribų schema	32
2 priedas. Sartų regioninio parko projektuojamų ribų schema	33
3 priedas. Sartų regioninio parko zonų pokyčiai	34
4 priedas. Sartų regioninio parko rezervato ir draustinių plotų pokyčiai	34
5 priedas. Sartų regioninio parko kraštovaizdžio tvarkymo zonų suvestinė	35
6 priedas. Sartų regioninio parko miškų grupių pokyčių suvestinė.....	36
7 priedas. Sartų regioninio parko miškų grupių priskyrimo brėžinys	37
GRAFINĖ DALIS	38
Sartų regioninio parko ribų planas M 1:10 000	38
Sartų regioninio parko tvarkymo planas M 1:10 000	38

IVADAS

Valstybinės saugomų teritorijų tarnybos prie Aplinkos ministerijos užsakymu parengta Sartų regioninio parko (toliau – Regioninis parkas) planavimo schema (ribų ir tvarkymo planai). Planuojama teritorija – Sartų regioninis parkas ir parko buferinės apsaugos zona su aplinkine teritorija. Regioninio parko planavimo schemą pagal 2021 m. lapkričio 4 d. sutartį Nr. F4-233 parengė Gamtos paveldo fondas.

Planavimo dokumento rengimo pagrindas – Valstybinės saugomų teritorijų tarnybos prie Aplinkos ministerijos direktoriaus 2021 m. kovo 29 d. įsakymas Nr. V-38 „Dėl Anykščių, Asvejos, Kurtuvėnų, Sartų, Ventos ir Žagarės regioninių parkų planavimo schemų (ribų ir tvarkymo planų) rengimo ir planavimo darbų programų patvirtinimo“.

Planavimo uždaviniai:

- įvertinti regioninio parko kraštovaizdžio struktūros schemą, pateikti pasiūlymus regioninio parko ir jo funkcinio prioriteto zonų bei buferinės apsaugos zonos riboms optimizuoti;
- įvertinti planuojamai teritorijai parengtus gamtotvarkos planus, tikslines programas, tvarkymo programas, rūšių apsaugos veiksmų planus;
- įvertinti miško ekosistemų, genetinių išteklių apsaugos bei miškų naudojimo reikalavimus ir miškotvarkos projektuose suprojektuotas veiklas;
- nustatyti gamtos ir kraštovaizdžio apsaugos kryptis ir priemones;
- nustatyti kultūros paveldo apsaugos kryptis ir priemones;
- pasiūlyti aplinkosaugos, miškų ir žemės ūkio plėtros kryptis bei priemones;
- nustatyti žemės pagrindinės paskirties ir žemės naudmenų transformavimo poreikius ir keitimo sąlygas;
- nustatyti rekreacinio naudojimo sistemą, kurią sudaro nustatytos zonos ar vietos rekreacinių objektų statybai, pažintinio turizmo trasų, takų, regyklų sistema, kiti rekreacinės infrastruktūros objektai; rekreacinio naudojimo (pažintinio turizmo plėtros) kryptis ir priemones
- nustatyti teritorijas gyvenamųjų vietovių plėtrai, naujų statinių statybai, gyvenamųjų vietovių ir infrastruktūros plėtros kryptis ir priemones.

Regioninio parko planavimo schema (ribų ir tvarkymo planai) rengiama vadovaujantis Saugomų teritorijų įstatymu, Teritorijų planavimo įstatymu, Nekilnojamojo kultūros paveldo apsaugos įstatymu, Saugomų teritorijų specialiųjų planų rengimo taisyklėmis, Bendraisiais buveinių ar paukščių apsaugai svarbių teritorijų nuostatais, Saugomų teritorijų tipiniais apsaugos reglamentais, Visuomenės informavimo, konsultavimo ir dalyvavimo priimant sprendimus dėl teritorijų planavimo nuostatais ir kitais teisės aktais, susijusiais su specialiuoju saugomų teritorijų planavimu. Planavimo schemą (ribų ir tvarkymo planus) sudaro grafiškai (ribų plano ir tvarkymo plano brėžiniuose) ir raštu išreikšti sprendiniai, aiškinamasis raštas ir planavimo procedūrų dokumentai.

Planavimo darbai vykdomi etapais pagal Sartų regioninio parko planavimo schemas (ribų ir tvarkymo planų) rengimo darbų programą (planavimo užduotį), patvirtintą Valstybinės saugomų teritorijų tarnybos prie Aplinkos ministerijos direktoriaus 2021 m. kovo 29 d. įsakymu Nr. V-38. Visuomenės informavimo tvarka – bendroji.

Rengiant Regioninio parko planavimo schemą, buvo įvertinta teritorijos planavimo patirtis, problemos, teritorijos apsaugos ir naudojimo poreikiai bei tendencijos. Planavimo schema sudarys prielaidas tvariam vystymuisi Regioniniame parke, derinant gamtosauginius, ekonominius ir socialinius interesus. Planavimo metu įvertinami Natura 2000 teritorijoms nustatyti reikalavimai, patvirtintų ir rengiamų teritorijų ir strateginio planavimo dokumentų (apskričių ir savivaldybių bendrųjų planų, specialiųjų planų, detaliųjų planų, gamtotvarkos planų) sprendiniai. Jie derinami ir prireikus integruojami į planavimo schemą.

Su planavimo schemas sprendiniais galima susipažinti Lietuvos Respublikos teritorijų planavimo dokumentų rengimo ir teritorijų planavimo proceso valstybinės priežiūros informacinėje sistemoje (www.tpdri.lt), TPD Nr. S-NC-00-21-173.

1. Ribų korektūra

1. Remiantis Regioninio parko esamos būklės analizės rezultatais bei ekspertų rekomendacijomis prie Regioninio parko siūloma prijungti Kumpuolės upelio slėnio atkarpą iki Prūdų pelkės ir Prūdų pelkę. Tai biologinės įvairovės požiūriu vertinga teritorija, patenkanti į BAST atrankos kriterijus atitinkančią vietovę „Bradesių ir Zaduojos apylinkės“. Šį plotą (45,3 ha) siūloma prijungti prie Salinio hidrografinio draustinio.

2. Regioninio parko ir jo funkcinio prioriteto zonų ribos visu perimetru tikslinamos siekiant aiškumo, priderinant prie žemės ir miško sklypų bei kultūros paveldo vertybių teritorijų ribų, kelių, vandentakių, žemės naudmenų kontūrų ir kitų aiškių orientyrų. Didžioji dalis ribų buvo priderinta prie žemės ir miško sklypų bei žemės naudmenų kontūrų. Vietose, kur Regioninio parko riba eina pagal krašto ir rajoninius kelius, šių transporto infrastruktūros objektų sklypai išimami iš Regioninio parko. Patikslinus Regioninio parko ribas parko plotas padidės 44,8 ha arba 0,4 % (žr. 1-3 priedus ir pridedamą Regioninio parko ribų lyginamąjį brėžinį).

3. Remiantis Regioninio parko esamos būklės analizės rezultatais bei ekspertų rekomendacijomis Regioninio parko funkcinio prioriteto zonas siūloma keisti taip:

3.1. biologiniu požiūriu ypač vertingą Dusetų girios botaniniame-zoologiniame draustinyje esantį 250 miško kvartalą (išskyrus 26 miško sklypą, kuris patenka į rekreacinio prioriteto zoną), kuriame aptinkamos saugomos paukščių, augalų, grybų ir kerpių rūšys, išskirtos kartinės miško buveinės, EB svarbos miško buveinės ir dalis BAST „Dusetų giria“, siūloma prie Vosynos gamtinio rezervato. Rezervato plotas padidėtų 42,4 ha;

3.2. biologiniu požiūriu ypač vertinguose Dusetų girios botaniniame-zoologiniame draustinyje esančiuose 239, 241 ir 242 (daliniai) miško kvartaluose, kuriuose aptinkamos saugomos paukščių, augalų, grybų ir kerpių rūšys, išskirtos kartinės miško buveinės, EB svarbos miško buveinės ir dalis BAST „Dusetų giria“, siūloma taikyti Dusetų girios gamtinio rezervato statusą. Siūlomo gamtinio rezervato plotas – 106,3 ha;

3.3. biologiniu požiūriu ypač vertingus ekologinės apsaugos funkcinio prioriteto zonoje esančius Dusetų girios 230 (daliniai), 231, 232, 235, 236 ir 237 miško kvartalus, kuriuose aptinkamos saugomos paukščių, vabzdžių, grybų ir kerpių rūšys, išskirtos potencialios kartinės miško buveinės, EB svarbos miško buveinės ir dalis BAST „Dusetų giria“, siūloma prijungti prie Dusetų girios botaninio-zoologinio draustinio. Prie draustinio siūlomas prijungti 169,0 ha plotas ;

3.4. prie Dusetų girios botaninio-zoologinio draustinio taip pat siūloma prijungti 228 miško kvartalo dalį (20,6 ha), į kurią patenka draustinyje saugomos pelkės pakraštys;

3.5. Dusetų girios 235 miško kvartalo 8 sklype 2,9 ha plote išskirtas Dusetų miško liepos (liepa mažalapė – *Tilia cordata* Mill.) genetinis draustinis (kodas Genetinių miško medžių išteklių informacinėje sistemoje – 55LGD003). Genetinis draustinis šiuo metu yra Regioninio parko ekologinės apsaugos funkcinio prioriteto zonoje;

3.6. biologiniu požiūriu ypač vertinguose Ilgašilio botaniniame-zoologiniame draustinyje esančiuose 198 (pilnai), 200 ir 201 kv. (nepilnai) miško kvartaluose, kuriuose aptinkamos saugomos paukščių ir augalų rūšys, išskirtos kertinės miško buveinės, EB svarbos miško buveinės ir dalis BAST „Ilgašilis“, siūloma taikyti Ilgašilio gamtinio rezervato statusą. Siūlomo rezervato plotas – 126,0 ha;

3.7. Jaskoniškių miško dalis, esančias rekreacinio funkcinio prioriteto zonoje (28,2 ha) ir Sartų hidrografiniame draustinyje (24,3 ha), kuriose aptinkamos saugomos augalų rūšys, EB svarbos miško buveinės ir dalis BAST „Ilgašilis“, siūloma prijungti prie Ilgašilio botaninio-zoologinio draustinio;

3.8. Jaskoniškių kaimo sodybas, patenkančias į Ilgašilio botaninį-zoologinį draustinį, siūloma prijungti prie gretimos ekologinės apsaugos funkcinio prioriteto zonos. Prijungiamas plotas – 6,7 ha;

3.9. BAST „Padustėlio pelkės“ pagrindu siūloma suformuoti Padustėlio botaninį-zoologinį draustinį (112,1 ha). Šiuo metu teritorija patenka į ekologinės apsaugos funkcinio prioriteto zoną;

3.10. renatūralizuotoje Minkūnų durpyno dalyje, kurioje aptinkamos saugomos paukščių ir augalų rūšys, raudonpilvės kūmutės buveinės, siūloma suformuoti Minkūnų botaninį-zoologinį draustinį (142,8 ha). Šiuo metu teritorija patenka į ekologinės apsaugos prioriteto zoną, dalyje teritorijos išskirta BAST „Minkūnų durpynas“;

3.11. nerenatūralizuotoje vakarinėje Minkūnų durpyno dalyje, kurioje numatomas hidrologinio režimo atkūrimas, medžių ir krūmų kirtimas, siūloma suformuoti ekosistemų atkūrimo zoną (45,3 ha). Šiuo metu teritorija patenka į ekologinės apsaugos funkcinio prioriteto zoną;

3.12. biologiniu požiūriu ypač vertingą ekologinės apsaugos ir rekreacinio funkcinio prioriteto zonose esančią teritoriją, kurioje aptinkamos saugomos paukščių ir augalų rūšys, EB svarbos miško buveinės, pasiūlytas tvirtinimui BAST „Kavolių šilelis“, siūloma suformuoti Kavolių botaninį-zoologinį draustinį (58,2 ha);

3.13. biologiniu požiūriu ypač vertingą Bradesių šilelio rekreacinio funkcinio prioriteto zonoje esančią teritoriją, kurioje aptinkamos saugomos augalų rūšys, EB svarbos pievų ir miško buveinės, potenciali BAST, siūloma prijungti prie Antazavės kraštovaizdžio draustinio. Prijungiamos teritorijos plotas 92,6 ha;

3.14. dalis BAST „Antazavės šilas“ patenka į ekologinės apsaugos funkcinio prioriteto zoną, kurioje aptinkamos saugomos augalų, žinduolių ir vabzdžių rūšys, EB svarbos pievų ir miško buveinės. 25,9 ha ploto teritoriją siūloma prijungti prie Antazavės kraštovaizdžio draustinio;

3.15. Sartų ež. pakrantėje Bradesiuose siūloma suformuoti naują rekreacinio funkcinio prioriteto zoną. Teritoriją, kurios plotas yra 2,4 ha, administruoja Rokiškio turizmo informacijos centras, joje planuojama įrengti kempingą. Taip pat įjungiamas šalia esantis sklypas, kuriame numatoma teikti stovyklavietės paslaugas. Bendras naujos rekreacinio

funkcinio prioriteto zonos plotas – 6,6 ha, ji sujungiamą su esama Bradesių funkcinio prioriteto rekreacine zona;

3.16. siūloma pakoreguoti Dusetų urbanistinio draustinio ribą pagal Kultūros paveldo vertinimo tarybos patvirtintas ribas. Draustinio plotas sumažėtų 6,3 ha;

3.17. Sartų ežero pakrantėje ties Dusetų miestu, apimant 50 m pločio ežero pakrantės akvatorijos ruožą, siūloma suformuoti 8,6 ha rekreacinio funkcinio prioriteto zoną, kurioje planuojama įrengti valčių ir laivų nuleidimo vietą, priplauką, aptarnavimo centrą, pėsčiųjų taką, kempingą.

2. Teritorijos funkcinis zonavimas

4. Regioniniame parke pagal gamtos ir kultūros vertybių pobūdį ir išsidėstymą, naudojimo galimybes ir gyvenamųjų vietovių tinklo ypatumus nustatomos šios funkcinio prioriteto zonos (Ribų plano brėžinys):

4.1. konservacinio funkcinio prioriteto zona, kurią sudaro Vosynos, Dusetų girios ir Ilgašilio gamtiniai rezervatai, Antazavės šilo, Kalviškių ir Zadujo kraštovaizdžio draustiniai, Mielėnų geomorfologinis draustinis, Salinio, Sartų ir Rašų hidrografiniai draustiniai, Dusetų girios, Ilgašilio, Kavolių, Minkūnų bei Padustėlio botaniniai-zoologiniai draustiniai ir Dusetų urbanistinis draustinis; jų steigimo tikslai yra šie:

4.1.1. Vosynos gamtinio rezervato tikslas – išsaugoti pirmųjų šiaurės rytų Lietuvos paežerių miškų bruožus išlaikiusią Dusetų girios gamtinio komplekso dalį kaip Sėlių aukštumos didžiųjų dubaklonių miškų etaloną su mokslui vertingais augalijos ir gyvūnijos kompleksais, išsaugoti ir palaikyti palankią europinės svarbos buveinių 9010 *Vakarų taiga, 9020 *Plačialapių ir mišrūs miškai, 9050 Žolių turtingi eglynai, 9080 *Pelkėti lapuočių miškai, 91D0 *Pelkiniai miškai, 91E0 *Aliuviniai miškai būklę, palaikyti palankią saugomų gyvūnų, augalų ir grybų rūšių populiacijų būklę;

4.1.2. Dusetų girios gamtinio rezervato tikslas – išsaugoti Dusetų girios mišrių miškų ir pelkių kompleksą, išsaugoti ir palaikyti palankią europinės svarbos buveinių 9010 *Vakarų taiga, 9020 *Plačialapių ir mišrūs miškai, 9050 Žolių turtingi eglynai, 9080 *Pelkėti lapuočių miškai, 91E0 *Aliuviniai miškai būklę, išlaikyti palankią saugomų gyvūnų, augalų ir grybų rūšių populiacijų būklę;

4.1.3. Ilgašilio gamtinio rezervato tikslas – išsaugoti Ilgašilio mišrių miškų ir pelkių kompleksą, išsaugoti ir palaikyti palankią europinės svarbos buveinių 9010 *Vakarų taiga, 9050 Žolių turtingi eglynai, 9080 *Pelkėti lapuočių miškai, 91D0 *Pelkiniai miškai, būklę, palaikyti palankią saugomų gyvūnų, augalų ir grybų rūšių populiacijų būklę.

4.1.4. Antazavės šilo kraštovaizdžio draustinio tikslas – išsaugoti Antazavės banguotos moreninės-fliuvioglacialinės lygumos, plytinčios į rytus nuo centrinės Sartų ežero dalies, su ryškiomis pakopomis, ežeringą miškingą kraštovaizdį su Pakačinės piliakalniu ir Marimanto dvarvieta, išsaugoti ir palaikyti palankią europinės svarbos buveinių 3140 Ežerai su menturdumblių bendrijomis, 3150 Natūralūs eutrofiniai ežerai su plūdžių arba aštrių bendrijomis, 6210 Stepinės pievos, 6270 *Rūšių turtingi smilgynai, 6450 Aliuvinės pievos, 7140 Tarpinės pelkės ir liūnai, 7160 Nekalkingi šaltiniai ir šaltiniuotos pelkės, 9010 *Vakarų taiga, 9020 *Plačialapių ir mišrūs miškai, 9050 Žolių turtingi eglynai, 9080 *Pelkėti lapuočių miškai, 91D0 *Pelkiniai miškai, 91E0 *Aliuviniai miškai būklę, išsaugoti gyvybingas dvilapio purvuolio (*Liparis loeselii*), pelkinės uolaskėlės (*Saxifraga hirculus*), dvijuostės

nendriadusės (*Graphoderus bilineatus*) populiacijas ir jų buveines, palaikyti palankią kitų saugomų gyvūnų, augalų ir grybų rūšių populiacijų būklę;

4.1.5. Kalviškių kraštovaizdžio draustinio tikslas – išsaugoti glaciokarstinėmis dubėmis stipriai suskaidyto, ežeringo Sėlių moreninės aukštumos kraštovaizdžio etaloną su Marciūniškių ir Morkūnų piliakalniais, išsaugoti ir palaikyti palankią europinės svarbos buveinių 3150 Natūralūs eutrofiniai ežerai su plūdžių arba aštrių bendrijomis, 6210 Stepinės pievos, 6270 *Rūšių turtingi smilgynai, 7140 Tarpinės pelkės ir liūnai, 7160 Nekalkingi šaltiniai ir šaltiniuotos pievos, 7230 Šarmingos žemapelkės, 9010 *Vakarų taiga, 9080 *Pelkėti lapuočių miškai, 91D0 *Pelkiniai miškai, 91E0 *Aliuviniai miškai būklę, išsaugoti gyvybingas pelkinės uolaskėlės (*Saxifraga hirculus*), stačiosios dirvuolės (*Agrimonia pilosa*), dvilapio purvuolio (*Liparis loeselii*), šarvuotosios skėtės (*Leucorrhinia pectoralis*) populiacijas ir jų buveines, palaikyti palankią kitų saugomų gyvūnų, augalų ir grybų rūšių populiacijų būklę;

4.1.6. Zadojo kraštovaizdžio draustinio tikslas – išsaugoti Zadojo ežero apylinkių fluvio-glacialinės lygumos kraštovaizdį kaip ežeringo miškingo-agrarinio kraštovaizdžio etaloną su natūraliomis Zadojos upelio atkarpomis, Zadojo ežero riną, kuri yra poledynmetyje gyvavusios Sartų rinos tinklo dalis, išsaugoti ir palaikyti palankią europinės svarbos buveinių 7160 Nekalkingi šaltiniai ir šaltiniuotos pievos, 9010 *Vakarų taiga, 9050 Žolių turtingi eglynai, 9080 *Pelkėti lapuočių miškai, 91D0 *Pelkiniai miškai, 91E0 *Aliuviniai miškai būklę, išsaugoti gyvybingas dvilapio purvuolio (*Liparis loeselii*), pelkinės uolaskėlės (*Saxifraga hirculus*), populiacijas ir jų buveines, palaikyti palankią kitų saugomų gyvūnų, augalų ir grybų rūšių populiacijų būklę;

4.1.7. Mielėnų geomorfologinio draustinio tikslas – išsaugoti būdingą Sėlių aukštumos mažai miškingos šiaurinės dalies kalvotą, daubotą, raguvotą, ežeringą reljefą, Mielėnų ir Mičiūnų piliakalnius, išsaugoti ir palaikyti palankią europinės svarbos buveinių 9080 *Pelkėti lapuočių miškai būklę, palaikyti palankią saugomų gyvūnų, augalų ir grybų rūšių populiacijų būklę;

4.1.8. Salinio hidrografinio draustinio tikslas – išsaugoti būdingus Sėlių aukštumos vakarinei nuolaidumai pratakus Salinio, Tautesnio, Ilgelio ežerus su salomis, išsaugoti ir palaikyti palankią europinės svarbos buveinių 9050 Žolių turtingi eglynai, 9060 Spygliuočių miškai ant fluvio-glacialinių ozų, 9080 *Pelkėti lapuočių miškai, 91E0 *Aliuviniai miškai būklę, palaikyti palankią saugomų gyvūnų, augalų ir grybų rūšių populiacijų būklę;

4.1.9. Sartų hidrografinio draustinio tikslas – išsaugoti dubaklonių sankirtoje susiformavusį sudėtingos konfigūracijos, vieną ilgiausių Lietuvoje Sartų ežerą su giliomis įlankomis, pusiasaliais, salomis ir protakomis, išsaugoti ir palaikyti palankią europinės svarbos buveinių 9050 Žolių turtingi eglynai, 9060 Spygliuočių miškai ant fluvio-glacialinių ozų, 9080 *Pelkėti lapuočių miškai, 91E0 *Aliuviniai miškai būklę, palaikyti palankią saugomų gyvūnų, augalų ir grybų rūšių populiacijų būklę;

4.1.10. Rašų hidrografinio draustinio tikslas – išsaugoti protakinį vingiuotos kranto linijos Rašų ežerą, užpelkėjusias jo pakrantes ir Šventosios upės ištakas, išsaugoti ir palaikyti palankią europinės svarbos buveinių 3150 Natūralūs eutrofiniai ežerai, 7140 Tarpinės pelkės ir liūnai, 9080 *Pelkėti lapuočių miškai būklę, išsaugoti gyvybingas dvilapio purvuolio (*Liparis loeselii*), šarvuotosios skėtės (*Leucorrhinia pectoralis*) populiacijas ir jų buveines, palaikyti palankią kitų saugomų gyvūnų, augalų ir grybų rūšių populiacijų būklę;

4.1.11. Dusetų miško liepos genetinis draustinis – išsaugoti Dusetų miško mažalapės liepos (*Tilia cordata* Mill.) populiacijos genetinę įvairovę;

4.1.12. Dusetų girios botaninio-zoologinio draustinio tikslas – išsaugoti Dusetų girios mišrių miškų ir pelkių kompleksą, išsaugoti ir palaikyti palankią europinės svarbos buveinių 6270 *Rūšių turtingi smilgynai, 6510 Šienaujamos mezofitų pievos, 7140 Tarpinės pelkės ir liūnai, 9010 *Vakarų taiga, 9020 *Plačialapių ir mišrūs miškai, 9050 Žolių turtingi eglynai, 9080 *Pelkėti lapuočių miškai, 91D0 *Pelkiniai miškai, 91E0 *Aliuviniai miškai būklę, išsaugoti gyvybingas didžiojo auksinuko (*Lycaena dispar*), raudonpilvės kūmutės (*Bombina bombina*) populiacijas ir jų buveines, palaikyti palankią kitų saugomų gyvūnų, augalų ir grybų rūšių populiacijų būklę;

4.1.13. Ilgašilio botaninio-zoologinio draustinio tikslas – išsaugoti Ilgio ir Ilgelio ežerų, aplinkinių miškų ir pelkių kompleksą, išsaugoti ir palaikyti palankią europinės svarbos buveinių 6430 Eutrofiniai aukštieji žolynai, 7140 Tarpinės pelkės ir liūnai, 7160 Nekalkingi šaltiniai ir šaltiniuotos pelkės, 9010 *Vakarų taiga, 9050 Žolių turtingi eglynai, 9080 *Pelkėti lapuočių miškai, 91D0 *Pelkiniai miškai, 91E0 *Aliuviniai miškai būklę, išsaugoti gyvybingas dvilapio purvuolio (*Liparis loeselii*), pelkinės uolaskėlės (*Saxifraga hirculus*), žvilgančiosios riestūnės (*Hamatocaulis vernicosus*), populiacijas ir jų buveines, palaikyti palankią kitų saugomų gyvūnų, augalų ir grybų rūšių populiacijų būklę;

4.1.14. Kavolių šilelio botaninio-zoologinio draustinio tikslas – išsaugoti Kavolių šilelio mišrius miškus, išsaugoti ir palaikyti palankią europinės svarbos buveinių 9010 *Vakarų taiga, 9050 Žolių turtingi eglynai, 9080 *Pelkėti lapuočių miškai būklę, populiacijas ir jų buveines, išsaugoti palankią saugomų gyvūnų, augalų ir grybų rūšių populiacijų ir jų buveinių būklę;

4.1.15. Minkūnų botaninio-zoologinio draustinio tikslas – renatūralizuotoje Minkūnų durpyno dalyje išsaugoti raudonpilvės kūmutės (*Bombina bombina*) buveines, gyvybingą dvilapio purvuolio (*Liparis loeselii*) populiaciją ir atkurti bei palaikyti jo buveinės būklę, palaikyti palankią kitų saugomų gyvūnų, augalų ir grybų rūšių populiacijų būklę;

4.1.16. Padustėlio botaninio-zoologinio draustinio tikslas – išsaugoti Šventosios senvagę su užpelkėjusiomis pakrantėmis, išsaugoti ir palaikyti palankią europinės svarbos buveinių 3150 Natūralūs eutrofiniai ežerai, 6430 Eutrofiniai aukštieji žolynai, 6450 Aliuvinės pievos, 7140 Tarpinės pelkės ir liūnai, 7230 Šarmingos žemapelkės, 91E0 *Aliuviniai miškai būklę, populiacijas ir jų buveines, išsaugoti raudonpilvės kūmutės (*Bombina bombina*) buveines, išsaugoti palankią saugomų gyvūnų, augalų ir grybų rūšių populiacijų ir jų buveinių būklę;

4.1.17. Dusetų urbanistinio draustinio tikslas – Dusetų miesto istorinės dalies išsaugojimas, tikslingas naudojimas ir pažinimas, saugant ir regeneruojant jos urbanistinę (planinę, tūrinę erdvinę) struktūrą, vertingus užstatymo tipus ir užstatymo bruožus, istorinius statinius ir kitus fizinės aplinkos elementus, nepažeidžiant teritorijoje esančių kultūros paveldo objektų vertingųjų savybių ir jų aplinkos.

4.2. Ekosistemų atkūrimo zoną sudaro nerenatūralizuota Minkūnų durpyno vakarinė dalis.

4.3. Ekologinės apsaugos funkcinio prioriteto zoną sudaro: Sartų ežero paslėniai ties Anapoliu, Bradesiais, Bobriškiu, Dusetomis, Jaskoniškėmis, Juozapava, Kriaunomis, Krugiškiu, Margėnais, Pasarciais, Pakačine, Rupertomis, Stravais, Velikuškėmis ir Zaduoja, Padustėlio pelkės, Antazavės šilo pietvakarinė dalis su aplinkinėmis agrarinėmis teritorijomis,

miškas Eglynas, Zalvio ežero pietinė ir rytinė apyežerės, Dusetų girios šiaurinė ir šiaurės vakarinė dalys bei Minkūnų durpyno vakarinė dalis.

4.4. Rekreacinio funkcinio prioriteto zoną sudaro: Sartų paežeriai ties Baršėnais, Gipėnais, Kalbutiškėmis, Kriaunomis, Zaduoja, Jaskoniškių mišku ir Kavolių šileliu, Zalvio ežeras su šiaurine apyežere, Zalvės ežeras su apyežere, Bradesių šilelio šiaurinė dalis su besiribojančiomis teritorijomis, Didžiadvario hipodromas bei Sartų ežero pakrantė ties vakarine Dusetų miesto dalimi.

4.5. Gyvenamojo funkcinio prioriteto zoną sudaro: Antazavės ir Kavolių kaimai, Dusetų miestelio šiaurinė ir rytinė dalys bei Užtiltės gyvenvietės dalis.

4.6. Regioninio parko buferinės apsaugos zoną, kurios tikslas – apsaugoti Regioninio parko gamtinę ekosistemą nuo galimos taršos, o kraštovaizdį – nuo neigiamo vizualinio poveikio, sudaro 5 atskiri arealai, kartu užimantys 691,2 ha.

3. Miško grupių keitimo siūlymai

5. Regioniniame parke didžiausi miškų grupių pokyčiai susiję su naujų gamtinių rezervatų – Dusetų girios ir Ilgašilio – išskyrimu. Dėl šios priežasties net 28 % miškų yra keičiama iš draustinių miškų (IIA/21 ir IIA/51 miškų grupių) į rezervatinius miškus (I/10 miškų grupė). Taip pat nemažą dalį miškų grupių pokyčių įtakojo naujų draustinių suformavimas esamose ekologinės apsaugos prioriteto zonose. Dėl to 233,9 ha miškų III miškų grupė keičiam į IIA (dažniausiai iš apsauginių zonų miškų (III/32 ir III/76 miškų grupių) į draustinių miškus (IIA/21 ir IIA/51 miškų grupes)). Regioniniame parke nebelieka IV grupės miškų – naujai prijungiamoje teritorijoje Š parko dalyje ir atskirais fragmenteliais buvę esamoje parko teritorijoje IV grupės miškai keičiami į III miškų grupę. Miškų grupių keitimo skaičiavimai pateikti 6 priede. Miškų grupių priskyrimo brėžinys pateiktas 7 priede.

4. Kompensacijų poreikis

6. Atsižvelginat į miško grupių keitimo siūlymus, atlikti medynų pirmo ardo tūrių verčių skaičiavimai kiekvienam taksaciniam miško žemės sklypui pagal žemės nuosavybę (627 miško sklypų ar jų dalių, iš jų: 108 – laisvos valstybinės žemės, 153 – privatūs, 366 – valstybiniai). Įvertinus medynų, kurių vyraujančios medžių rūšys pasieks minimalų pagrindinio miško kirtimo amžių pagal siūlomus miško grupių keitimus, tūrių bendra vertė sudaro 12,27 mln. Eur.

7. Kadangi Ventos regioninio parko planavimo schema rengiama dešimčiai metų, medynų pirmo ardo tūrių vertės buvo perskaičiuotos 2023–2032 metų laikotarpiui. Tokiu atveju tūrių bendra vertė sudaro 6,59 mln. Eur (iš jų: 0,24 mln. Eur – laisvos valstybinės žemės, 1,17 mln. Eur – privatūs, 5,18 mln. Eur – valstybiniai).

8. Privatiems savininkams kompensuojami pajamų netekimo nuostoliai, kurie apskaičiuojami kaip vidutinės metinės palūkanos, mokamos einamaisiais metais Lietuvos komerciniuose bankuose už ilgalaikius (nuo 2 metų) terminuotus indėlius, naujai priimtus iš ne finansų bendrovių ir namų ūkių (jeigu nurodytos rūšies indėlių palūkanų norma einamaisiais metais Lietuvos komerciniuose bankuose yra neigiama, kompensacija nemokama). Patvirtinus Regioninio parko planavimo schemą, kompensacijų poreikis būtų skaičiuojamas pagal tuo metu bankų mokamas vidutines metines palūkanas.

5. Teritorijos tvarkomasis zonavimas

9. Tvarkymo plane pagal Saugomų teritorijų tipinius apsaugos reglamentus, patvirtintus Lietuvos Respublikos Vyriausybės 2004 m. rugpjūčio 19 d. nutarimu Nr. 996, nustatomos šios kraštovaizdžio tvarkymo zonos ir kraštovaizdžio tvarkymo zonų grupės (Tvarkymo plano brėžinys):

9.1. konservacinės paskirties žemės kraštovaizdžio tvarkymo zonos:

9.1.1. rezervatinių miškų ir pelkių kraštovaizdžio tvarkymo zonų grupėje – reguliuojamos apsaugos (KMr) kraštovaizdžio tvarkymo zona;

9.1.2. gamtos ir kultūros paveldo objektų teritorijose – reguliuojamos apsaugos (KOr) kraštovaizdžio tvarkymo zona;

9.2. miškų ūkio paskirties žemės kraštovaizdžio tvarkymo zonos:

9.2.1. ekosistemų apsaugos miškų kraštovaizdžio tvarkymo zonų grupėje – išsaugančio (konservacinio) ūkininkavimo (MEk) kraštovaizdžio tvarkymo zona;

9.2.2. rekreacinių miškų kraštovaizdžio tvarkymo zonų grupėje – ekstensyvaus pritaikymo (miško parkų, MRe) kraštovaizdžio tvarkymo zona;

9.2.3. apsauginių miškų kraštovaizdžio tvarkymo zonų grupėje – bendrojo apsauginio ūkininkavimo (MAb) ir specializuoto apsauginio ūkininkavimo (MAs) kraštovaizdžio tvarkymo zonos;

9.3. žemės ūkio paskirties žemės kraštovaizdžio tvarkymo zonos:

9.3.1. ekosistemas saugančių agrarinių teritorijų kraštovaizdžio tvarkymo zonų grupėje – ekosistemas išsaugančio (konservacinio) ūkininkavimo (ŽEk) ir atkuriančio ūkininkavimo (ŽEr) kraštovaizdžio tvarkymo zonos;

9.3.2. rekreacinių agrarinių teritorijų kraštovaizdžio tvarkymo zonų grupėje – ekstensyvaus pritaikymo (ŽRe) kraštovaizdžio tvarkymo zona;

9.3.3. apsauginių agrarinių teritorijų kraštovaizdžio tvarkymo zonų grupėje – bendrojo apsauginio ūkininkavimo (ŽAb) ir specializuoto apsauginio ūkininkavimo (ŽAs) kraštovaizdžio tvarkymo zonos;

9.4. vandens ūkio tikslinės paskirties žemės kraštovaizdžio tvarkymo zonos:

9.4.1. ekosistemas saugančių vandenų kraštovaizdžio tvarkymo zonų grupėje – išsaugančio ūkininkavimo (VEk) kraštovaizdžio tvarkymo zona;

9.4.2. rekreacinių vandenų kraštovaizdžio tvarkymo zonų grupėje – ekstensyvaus rekreacinio pritaikymo (VRe) kraštovaizdžio tvarkymo zona;

9.4.3. bendrojo naudojimo (bendrosios apsaugos) vandenų kraštovaizdžio tvarkymo zonų grupėje: ekstensyvaus apsauginio ūkininkavimo (VAe) kraštovaizdžio tvarkymo zona.

9.5. kitos (gyvenamosios ir visuomeninės) paskirties žemės kraštovaizdžio tvarkymo zonos:

9.5.1. kultūros paveldo požiūriu vertingų miestų, miestelių, kaimų ar jų dalių kraštovaizdžio tvarkymo zonų grupėje – kraštovaizdžio išsaugojančiojo tvarkymo (GEk) ir kraštovaizdžio pertvarkomojo tvarkymo (GEp) kraštovaizdžio tvarkymo zonos;

9.5.2. rekreacinių miestų, miestelių, kaimų ar jų dalių kraštovaizdžio tvarkymo zonų grupėje – intensyvaus (formuojančiojo) tvarkymo (GRi) kraštovaizdžio tvarkymo zona;

9.5.3. apsauginių teritorijų miestų, miestelių, kaimų ar jų dalių kraštovaizdžio tvarkymo zonų grupėje – sugriežtinto geoekologinio reguliavimo (GAe) kraštovaizdžio tvarkymo zona;

9.5.4. bendrojo tvarkymo miestų, miestelių, kaimų ar jų dalių kraštovaizdžio tvarkymo zonų grupėje – ekstensyvaus tvarkymo (GŪe) kraštovaizdžio tvarkymo zona;

9.5.5. rekreacinės paskirties žemės kraštovaizdžio tvarkymo zonų grupėje – subnatūralios (neurbanizuojamos) rekreacinės aplinkos (NRn) ir urbanizuotos rekreacinės aplinkos (NRu) kraštovaizdžio tvarkymo zonos;

9.5.6. pramoninės-komunalinės paskirties žemės kraštovaizdžio tvarkymo zonų grupėje – ekstensyviai technogenizuotos aplinkos (NFn) ir intensyviai technogenizuotos aplinkos pramoninių-komunalinių sklypų (NFu) kraštovaizdžio tvarkymo zonos.

6. Gamtos apsaugos kryptys ir priemonės

10. Pagrindinės Regioninio parko gamtos apsaugos kryptys yra šios:

- 10.1. vertingų gamtinių kompleksų ir objektų išsaugojimas;
- 10.2. biologinės įvairovės išsaugojimas;
- 10.3. pažeistų gamtinio kraštovaizdžio objektų ir kompleksų atkūrimas;
- 10.4. kraštovaizdžio įvairovės išsaugojimas.

11. Regioniniame parke esančioje paukščių apsaugai svarbioje teritorijoje „Sartų regioninis parkas“ vykdomai ūkinei veiklai taikomos visos geros apsaugos būklės kriterijų tikslinės vertės, nustatytos Lietuvos Respublikos aplinkos ministro 2014 m. kovo 14 d. įsakymu Nr. D1-281 „Dėl paukščių apsaugai svarbių teritorijų nustatymo“.

12. Siekiant išsaugoti vertingus gamtinius kompleksus ir objektus:

12.1. gamtos paveldo objektai naudojami pažinimo ir ekologinio ugdymo tikslais. Pritaikant esamus ir siūlomus gamtos paveldo objektus lankymui, tvarkomi želdiniai, gali būti atliekami kraštovaizdžio kirtimai, įrengiamos saugų lankymą užtikrinančios priemonės: laiptai, takai, apžvalgos bokštai ir aikštelės, atokvėpio vietos, informaciniai stendai, nuorodos, riboženkliai ir kita reikiama infrastruktūra.

12.2. inicijuoti Dusetų ir Jaskoniškių šaltinių bei Zadojo ozo paskelbimą gamtos paveldo objektais.

13. Siekiant išsaugoti Regioninio parko biologinę įvairovę:

13.1. saugomos retų augalų ir gyvūnų buveinės, vertingi biotopai;

13.2. palaikomos natūralios pievos, miškapievės, miško laukymės, šalinant savaime plintančią sumedėjusią augaliją, nepageidautinus medžius ir krūmus ir ekstensyviai jas naudojant (ganant, šienaujant);

13.3. stiprinamos ekosistemų apsaugos funkcijos miškuose ir gerinama miško buveinių būklė, didinant negyvos medienos (sausuolių, stuobrių, virtėlių) kiekį, atkuriant mišką natūralioms buveinėms būdingomis medžių rūšimis, ugdant būdingų medžių rūšių pomiškį ir antrąjį ardą;

13.4. įrengiami dirbtiniai lizdai plėšriesiems paukščiams ir juodiesiems gandrums, keliami inkilai uoksiniams paukščiams ir šikšnosparniams;

13.5. naikamos savaime plintančios invazinės rūšys, ekologiškai jautriose Regioninio parko teritorijose naikinami invazinių augalų sąžalynai ir stabdomas jų plitimas;

13.6. reguliuojama smulkiųjų plėšrūnų (lapių, kiaunių, usūrinių šunų) ir šernų gausa;

13.7. siekiant apsaugoti vandens paukščius nuo trikdymo, Regioninio parko ežeruose neturi būti plaukiojama savaeigėmis plaukiojimo priemonėmis su vidaus degimo varikliais;

13.8. svarbiose vandens paukščių veisimosi vietose (pažymėta Tvarkymo plano brėžinyje) balandžio-liepos mėnesiais neturi būti žvejojama užsiinkaravus, medžiojama, sustojama plaukiant vandens turizmo maršrutais ar kitaip trikdomi perintys paukščiai. Kai kuriose vietose numatoma gerinti paukščių veisimosi sąlygas:

13.8.1. ties Šventosios įtekėjimu į Sartų ežerą įrengti dirbtines perimvietes (plaustus, inkilus), formuoti atviras perimvietes paežerės pelkėje, ekstensyviai šalinti makrofitus formuojant apaugusių ir atvirų plotų mozaiką;

13.8.2. Sartų ežere tarp Dusetų ir Didžiadvario esančios salos paviršių paaukštinti iki 0,5 m siekiant, kad saloje esančios perimvietės nebūtų užsemtos;

13.8.3. Rašų ežero salose ties Tarnavos dvarvieta įrengti dirbtines veisimosi vietas (inkilus);

13.8.4. Rašų ežero pietinėje dalyje, ties Riškonių kaimu esančioje saloje formuoti ir palaikyti atvirą buveinę, saugant nuo užaugimo;

13.9. Minkūnų botaniniame-zoologiniame draustinyje ir ekosistemų atkūrimo zonoje negali būti medžiojami bebrai, o kitų medžiojamųjų gyvūnų medžioklė nevykdoma nuo kovo 1 d. iki rugsėjo 1 d.;

13.10. skatinama reguliuoti elnių žvėrių gausą, medžioklėtvarkos projektuose nustatant 15 proc. mažesnę nei didžiausia leistina elnių žvėrių tankumo miškuose orientacinė norma. Žvėrių šėryklos, viliojimo vietos ir druskos laižyklos negali būti įrengiamos arčiau kaip 100 m atstumu nuo europinės svarbos natūralių buveinių;

13.11. žvėrių šėryklose ir viliojimo vietose vienu metu negali būti išpilta daugiau nei 40 kg arba daugiau nei 40 l pašarų. Pašarai negali būti užteršti svetimžemių ar invazinių augalų sėklomis. Šėryklos ir viliojimo vietos turi būti reguliariai medžioklės plotų naudotojų prižiūrimos ir 50 m atstumu nuo jų negali būti aptinkama jokių svetimžemių, invazinių augalų rūšių.

14. Europinės svarbos natūralios buveinės ir rūšių buveinės saugomos ir palaikomos vadovaujantis nustatytais buveinių apsaugai svarbių teritorijų apsaugos tikslais, patvirtintais gamtotvarkos planais, tvarkymo programomis ir saugomų rūšių apsaugos planais, Regioninio parko planavimo schemas sprendiniais, atsižvelgiant į Regioniniame parke esančių buveinių ypatumus, rūšių ekologinius ir biologinius poreikius. Vertingas buveines skatinama saugoti ne tik konservacinio prioriteto zonose, bet ir kitose Regioninio parko dalyse.

15. Svarbiausias Europos Bendrijos svarbos natūralių miško buveinių apsaugos principas, užtikrinantis jų palankią būklę, yra pagrindinių plynųjų miško kirtimų ribojimas. Miškų buveinėse tvarkymo darbus galima vykdyti, siekiant atkurti palankią buveinės būklę arba pasiekti buveinės susiformavimą, taip pat atkurti ir palaikyti palankias buveinės sąlygas saugomoms augalų rūšims. Saugant Europos Bendrijos svarbos natūralias miško buveines:

15.1. buveinėse neturi būti ardoma miško paklotė, žolių, samanų, kerpių ar krūmokšnių danga, išskyrus atvejus, kai tai būtina vykdant numatytus buveinių tvarkymo

darbus. Skatinamos priemonės, skirtos būdingai medynų rūšinei sudėčiai ir medynų vertikaliajai struktūrai palaikyti;

15.2. 9010 *Vakarų taigos buveinėse negali būti šalinama buveinėse susidaranti negyva mediena, vykdomi miško kirtimai, išskyrus specialiuosius kirtimus, siekiant sukurti įvairiaamžį, būdingos rūšinės sudėties ir vertikaliosios struktūros medyną ir sanitarinius kirtimus, jeigu kyla masinio ligų ir kenkėjų išplitimo grėsmė;

15.3. 9020 *Plačialapių ir mišriųjų miškų buveinėse negali būti vykdomi miško kirtimai, išskyrus specialiuosius kirtimus, siekiant formuoti ir palaikyti įvairiaamžį, būdingos rūšinės sudėties ir vertikaliosios struktūros medyną bei sanitarinius kirtimus, jeigu kyla masinio ligų ir kenkėjų išplitimo grėsmė. Taip pat negali būti kertami brandūs plačialapių rūšių medžiai, šalinama buveinėse susidaranti negyva (stambesnė kaip 30 cm skersmens) mediena;

15.4. 9050 Žolių turtingų eglynų, 9060 *Spygliuočių miškų ant ozų, 9080 *Pelkėtų lapuočių miškų, 9180 *Griovų ir šlaitų miškų, 91D0 *Pelkinių miškų ir 91E0 *Aliuvinių miškų buveinėse negali būti vykdomi miško kirtimai, išskyrus atrankinius kirtimus, specialiuosius kirtimus, siekiant formuoti ir palaikyti būdingos rūšinės sudėties ir vertikaliosios struktūros medyną bei sanitarinius kirtimus, jeigu kyla masinio ligų ir kenkėjų išplitimo grėsmė.

16. Atviros buveinės – pievos ir pelkės – tvarkomos laikantis šių nuostatų:

16.1. pagrindinė pievų buveinių tvarkymo priemonė – šienavimas, taip pat gali būti taikomas ganymas, o apleistuose buveinių plotuose būtina kirsti savaimę želiančius medžius ir krūmus bei jų atžalas. Pievas būtina bent kartą per metus nušienauti, saugant nuo užaugimo ir invazinių augalų rūšių plitimo bei palaikant palankią buveinių būklę. Nupjautą ar nukirstą biomasę būtina išgabenti jei kitaip nėra numatyta patvirtintuose gamtotvarkos planuose, tvarkymo programose arba suderinta su saugomos teritorijos direkcija. Tvarkymo plano brėžinyje pažymėtose vietose pievų ir laukymų negalima suarti, persėti, užsodinti mišku ar palikti savaiminiam užaugimui;

16.2. pagrindinės 7140 Tarpinių pelkių ir liūnų buveinių tvarkymo priemonės – medžių ir krūmų bei jų atžalų kirtimas, nendrių pjovimas, išgabenant nupjautą ir nukirstą biomasę jei kitaip nėra numatyta patvirtintuose gamtotvarkos planuose, tvarkymo programose arba suderinta su saugomos teritorijos direkcija.

17. Siekiant išsaugoti palankią saugomų rūšių ir buveinių būklę, tvarkomos vertingiausios biologinės įvairovės išsaugojimo požiūriu teritorijos:

17.1. buveinių apsaugai svarbioje teritorijoje „Antazavės šilas“ numatoma:

17.1.1. išsaugoti palankią Europos Bendrijos svarbos natūralių buveinių 3140 Ežerai su menturdumblių bendrijomis, 3150 Natūralūs eutrofiniai ežerai su plūdžių arba aštrių bendrijomis, 7140 Tarpinės pelkės ir liūnai, 9010 *Vakarų taiga, 9050 Žolių turtingų eglynų ir 9080 *Pelkėtų lapuočių, 91D0 Pelkinių miškų ir 91E0 Aliuvinių miškų būklę;

17.1.2. atkurti palankią Europos Bendrijos svarbos natūralių buveinių 7140 Tarpinės pelkės ir liūnai, 7160 Nekalkingi šaltiniai ir šaltiniuotos pelkės, 9010 *Vakarų taigos, 9020 Plačialapių ir mišrių miškų ir 91D0 Pelkinių miškų būklę;

17.1.3. pasiekti 9010 *Vakarų taigos, 9020 Plačialapių ir mišrių miškų, 9050 Žolių turtingų eglynų ir 9080 *Pelkėtų lapuočių miškų buveinių susiformavimą Antazavės šilo kraštovaizdžio draustinyje;

17.1.4. išsaugoti palankioje apsaugos būklėje dvijuostei nendriadusei tinkamą buveinę;

17.2. buveinių apsaugai svarbioje teritorijoje „Balnio ežeras ir jo apyežerės“ numatoma:

17.2.1. išsaugoti palankią Europos Bendrijos svarbos natūralios buveinės 3150 Natūralūs eutrofiniai ežerai su plūdžių arba aštrių bendrijomis būklę;

17.2.2. atkurti palankią Europos Bendrijos svarbos natūralios buveinės 7140 Tarpinių pelkių ir liūnų būklę;

17.2.3. atkurti palankią dvilapio purvuolio buveinės būklę;

17.2.4. išsaugoti palankią stačiosios dirvuolės ir šarvuotosios skėtės buveinių būklę.

17.3. buveinių apsaugai svarbioje teritorijoje „Baršėnų pelkė“ numatoma:

17.3.1. išsaugoti palankią Europos Bendrijos svarbos natūralios 7140 Tarpinės pelkės ir liūnai buveinės būklę;

17.3.2. išsaugoti palankią dvilapio purvuolio buveinės būklę;

17.4. buveinių apsaugai svarbioje teritorijoje „Bradėsių kadagynas“ numatoma išsaugoti ir atkurti palankią Europos Bendrijos svarbos natūralios buveinės 5130 Kadagynai apsaugos būklę bei leisti susiformuoti buveinei 5130 Kadagynai vietoje buveinės 6210 Stepinės pievos;

17.5. buveinių apsaugai svarbioje teritorijoje „Dusetų giria“ numatoma:

17.5.1. išsaugoti palankią Europos Bendrijos svarbos natūralių buveinių 6270 Rūšių turtingi smilgynai, 6510 Šienaujamos mezofitų pievos, 7220 Šaltiniai su besiformuojančiais tufais, 9010 *Vakarų taiga, 9020 Plačialapiai ir mišrūs miškai, 9050 Žolių turtingi eglynai, 9080 *Pelkėti lapuočių miškai, 91D0 Pelkiniai miškai ir 91E0 Aliuviniai miškai būklę;

17.5.2. atkurti palankią Europos Bendrijos svarbos natūralių buveinių 7140 Tarpinės pelkės ir liūnai, 9010 *Vakarų taiga, 9020 Plačialapiai ir mišrūs miškai, 9050 Žolių turtingi eglynai, 9080 *Pelkėti lapuočių miškai ir 91E0 Aliuviniai miškai būklę;

17.5.3. pasiekti Europos Bendrijos svarbos natūralių buveinių 9010 *Vakarų taiga, 9020 Plačialapiai ir mišrūs miškai ir 91D0 Pelkiniai miškai susiformavimą;

17.5.4. išsaugoti palankią pasaugos būklę didžiajam auksinukui ir raudonpilvei kūmutei tinkamose buveinėse, atkurti palankią dvilapio purvuolio buveinės būklę;

17.6. buveinių apsaugai svarbioje teritorijoje „Ėglio ir Ėglioko ežerai“ numatoma:

17.6.1. išsaugoti palankią Europos Bendrijos svarbos natūralios 3150 Natūralūs eutrofiniai ežerai su plūdžių arba aštrių bendrijomis buveinės būklę;

17.6.2. atkurti palankią Europos Bendrijos svarbos natūralios 7140 Tarpinės pelkės ir liūnai buveinės apsaugos būklę ir palaikyti palankią apsaugos būklę šarvuotajai skėtei, pleištimei skėtei, didžiajam auksinukui, dvijuostei nendriadusei tinkamose buveinėse;

17.6.3. atkurti palankią apsaugos būklę dvilapio purvuolio buveinei;

17.7. buveinių apsaugai svarbioje teritorijoje „Ilgašilis“ numatoma:

17.7.1. išsaugoti palankią Europos Bendrijos svarbos natūralių buveinių 3150 Natūralūs eutrofiniai ežerai su plūdžių arba aštrių bendrijomis, 6430 Eutrofiniai aukštieji žolynai, 7140 Tarpinės pelkės ir liūnai, 7160 Nekalkingi šaltiniai ir šaltiniuotos pelkės, 7230 Šarmingos žemapelkės, 9010 *Vakarų taiga, 9080 *Pelkėti lapuočių miškai, 91D0 Pelkiniai miškai ir 91E0 Aliuviniai miškai būklę;

17.7.2. atkurti palankią Europos Bendrijos svarbos natūralių buveinių 6410 Melvenynai, 7140 Tarpinės pelkės ir liūnai, 7160 Nekalkingi šaltiniai ir šaltiniuotos pelkės, 9010 *Vakarų taiga, 9050 Žolių turtingi eglynai, 9080 *Pelkėti lapuočių miškai, 91D0 Pelkiniai miškai ir 91E0 Aliuviniai miškai apsaugos būklę;

17.7.3. pasiekti Europos Bendrijos svarbos natūralių buveinių 9010 *Vakarų taiga, 9020 Plačialapiai ir mišrūs miškai, 9050 Žolių turtingi eglynai ir 91D0 Pelkiniai miškai susiformavimą;

17.7.4. išsaugoti ir atkurti palankią apsaugos būklę pelkinės uolaskėlės, žvilgančiosios riestinės ir dvilapio purvuolio buveines;

17.8. buveinių apsaugai svarbioje teritorijoje „Melatinėlės upės slėnis“ numatoma:

17.8.1. išsaugoti palankią Europos Bendrijos svarbos natūralios buveinės 91E0 Aliuviniai miškai būklę;

17.8.2. atkurti Europos Bendrijos svarbos natūralių buveinių 9180 Griovų ir šlaitų miškai ir 91E0 Aliuviniai miškai būklę;

17.9. buveinių apsaugai svarbioje teritorijoje „Minkūnų durpynas“ numatoma išsaugoti palankią pasaugos būklę raudonpilvei kūmutei tinkamose buveinėse;

17.10. buveinių apsaugai svarbioje teritorijoje „Padustėlio pelkės“ numatoma:

17.10.1. išsaugoti palankią Europos Bendrijos svarbos natūralių buveinių 3150 Natūralūs eutrofiniai ežerai su plūdžių arba aštrių bendrijomis, 6430 Eutrofiniai aukštieji žolynai, 6450 Aliuvinės pievos, 7140 Tarpinės pelkės ir liūnai ir 91E0 Aliuviniai miškai būklę;

17.10.2. atkurti palankią Europos Bendrijos svarbos natūralios buveinės 7230 Šarmingos žemapelkės būklę;

17.11. buveinių apsaugai svarbioje teritorijoje „Pelkėtos Rašų ežero pakrantės“ numatoma:

17.11.1. išsaugoti palankią Europos Bendrijos svarbos natūralių buveinių 3150 Natūralūs eutrofiniai ežerai su plūdžių arba aštrių bendrijomis ir 7140 Tarpinės pelkės ir liūnai būklę;

17.11.2. atkurti palankią Europos Bendrijos svarbos natūralios buveinės 7140 Tarpinės pelkės ir liūnai būklę;

17.11.3. išsaugoti palankią apsaugos būklę dvilapio purvuolio ir šarvuotosios skėtės buveinėse bei atkurti palankią apsaugos būklę dvilapio purvuolio buveinėje;

17.12. buveinių apsaugai svarbioje teritorijoje „Vyko ežero apyežerės“ numatoma:

17.12.1. išsaugoti palankią Europos Bendrijos svarbos natūralių buveinių 6210 Stepinės pievos, 6270 Rūšių turtingi smilgynai, 7160 Nekalkingi šaltiniai ir šaltiniuotos pievos ir 9010 *Vakarų taiga būklę;

17.12.2. atkurti palankią Europos Bendrijos svarbos natūralių buveinių 6210 Stepinės pievos, 7160 Nekalkingi šaltiniai ir šaltiniuotos pelkės, 9080 Pelkėti lapuočių miškai ir 91E0 Aliuviniai miškai apsaugos būklę;

17.12.3. išsaugoti ir atkurti palankią apsaugos būklę pelkinės uolaskėlės ir stačiosios dirvuolės buveinėse bei atkurti dvilapio purvuolio buveinę;

17.13. buveinių apsaugai svarbioje teritorijoje „Zalvės upės slėnis“ numatoma:

17.13.1. išsaugoti palankią Europos Bendrijos svarbos natūralių buveinių 6210 Stepinės pievos, 7160 Nekalkingi šaltiniai ir šaltiniuotos pievos ir 91E0 Aliuviniai miškai būklę;

17.13.2. atkurti palankią Europos Bendrijos svarbos natūralių buveinių 6270 Rūšių turtingi smilgynai, 6450 Aliuvinės pievos ir 91E0 Aliuviniai miškai apsaugos būklę;

17.13.3. išsaugoti palankią apsaugos būklę ovaliajai geldutei tinkamose buveinėse;

17.14. buveinių apsaugai svarbioje teritorijoje „Zalvės pelkė“ numatoma:

17.14.1. išsaugoti palankią Europos Bendrijos svarbos natūralių buveinių 7160 Nekalkingi šaltiniai ir šaltiniuotos pievos, 9080 Pelkėti lapuočių miškai ir 91E0 Aliuviniai miškai būklę;

17.14.2. atkurti palankią Europos Bendrijos svarbos natūralių buveinių 3150 Natūralūs eutrofiniai ežerai su plūdžių arba aštrių bendrijomis, 7160 Nekalkingi šaltiniai ir šaltiniuotos pievos ir 91E0 Aliuviniai miškai apsaugos būklę;

17.14.3. pasiekti Europos Bendrijos svarbos natūralios buveinės 7160 Nekalkingi šaltiniai ir šaltiniuotos pievos susiformavimą;

17.14.4. išsaugoti palankią apsaugos būklę dvilapio purvuolio ir atkurti palankią apsaugos būklę pelkinės uolaskėlės buveinėse;

17.15. paukščių apsaugai svarbioje teritorijoje „Sartų regioninis parkas“ numatoma:

17.15.1. Išsaugoti ne mažiau kaip 6 vakarinio vapsvaėdžio poras, užtikrinant gerą rūšies individų veisimosi ir maitinimosi buveinių apsaugos būklę visoje paukščių apsaugai svarbioje teritorijoje ir jos artimoje aplinkoje;

17.15.2. Išsaugoti ne mažiau kaip 4 plovinės vištelės poras, užtikrinant gerą rūšies individų veisimosi ir maitinimosi buveinių apsaugos būklę paukščių apsaugai svarbioje teritorijoje;

17.15.3. Išsaugoti ne mažiau kaip 7 žvirblinės pelėdos poras, užtikrinant gerą rūšies individų veisimosi ir maitinimosi buveinių apsaugos būklę miško žemėje, esančioje paukščių apsaugai svarbioje teritorijoje;

17.15.4. Išsaugoti ne mažiau kaip 6 tripirščio genio poras, užtikrinant gerą rūšies individų veisimosi ir maitinimosi buveinių apsaugos būklę miško žemėje, esančioje paukščių apsaugai svarbioje teritorijoje.

18. Siekiant išsaugoti retų augalų rūšių populiacijas, taip pat numatoma inicijuoti kvapiojo plaurečio populiacijos atkūrimo priemonių nustatymą ir įgyvendinimą.

19. Siekiant atkurti pažeistus gamtinius objektus ir kompleksus numatoma:

19.1. skatinti atkurti nusausintų teritorijų hidrologinį režimą, renatūralizuojant sureguliuotas vandentėkmes;

19.2. taikyti taršos mažinimo, kontrolės ir informavimo priemones siekiant pagerinti Sartų ežero ekologinę būklę;

19.3. Minkūnų botaninio-zoologinio draustinio pietvakarinėje dalyje atkurti hidrologinį režimą, Tvarkymo plano brėžinyje pažymėtuose plotuose iškirsti nepageidaujamus medynus, pašalinti nukirstą biomasę, atkurti ir palaikyti atviras pievų buveines;

19.4. ekosistemų atkūrimo zonoje atkurti hidrologinį režimą, iškirsti nepageidaujamus medynus, medžius ir krūmus, pašalinti nukirstą biomasę, atkurti ir palaikyti atviras pievų buveines;

19.5. rekultivuoti apleistą Margėnų žvyro karjerą;

19.6. inicijuoti Šventosios upės natūralios vagos atkūrimą ties Užtilte.

20. Regioniniame parke saugoma kraštovaizdžio įvairovė ir mozaikiškumas, tradicinio kraštovaizdžio struktūros ir elementai, siekiama išlaikyti ir formuoti estetiškai vertingus kraštovaizdžius:

20.1. miškingo, miškingo-agrarinio ir agrarinio-miškingo kraštovaizdžio vietovėse saugomos atviros kraštovaizdžio erdvės, apleistose žemėse atkuriamą žemės ūkio veiklą, šalinami savaime plintantys medžiai ir krūmai;

20.2. palaikomos natūralios pievos, atviros pelkės, miško laukymės, šalinant sumedėjusią augaliją bei ekstensyviai naudojant (ganant ir šienaujant);

20.3. neturi būti įveisiami nauji miškai pievose ir pelkėse, išskyrus Kriaunų, Bobriškio ir Margėnų ekologinės apsaugos funkcinio prioriteto zonas, kuriose tikslinga didinti kraštovaizdžio mozaikiškumą (gausinti gamtinius elementus).

7. Kultūros paveldo apsaugos kryptys ir priemonės

21. Regioninio parko nekilnojamųjų kultūros paveldo vertybių apsaugos kryptys yra šios:

21.1. vertingųjų savybių ir kultūrinio kraštovaizdžio išsaugojimas;

21.2. tinkamas naudojimas ir pritaikymas;

21.3. tikslingas pažinimas.

22. Prioritetas teikiamas nekilnojamojo kultūros paveldo, esančio kultūros vertybių sankaupų zonose – Dusetų miesto istorinėje dalyje ir Antazavės dvaro sodyboje, atskleidimui, pritaikymui ir pažinimui. Taip pat prioritetas teikiamas nekilnojamųjų kultūros paveldo vertybių saugojimui vietoje. Jei objekto kitaip išsaugoti neįmanoma, išimtiniais atvejais jis gali būti perkeliamas į kitą suderintą vietą ar muziejų, o negrįžtamai suiręs ar pažeistas – prieš demontuojant išsamiai dokumentuojamas. Detalizuoti paveldosaugos reikalavimai Dusetų miesto istoriniai daliai pateikiami 36 poskyryje ir Tvarkymo plano brėžinio 3 lape, o Antazavės dvaro sodybai – 37 poskyryje ir Tvarkymo plano brėžinio 4 lape.

23. Regioninio parko kultūros paveldo objektų apsaugos kryptys ir priemonės formuojamos atsižvelgiant į dominuojantį objektų vertingųjų savybių pobūdį:

23.1. Archeologinį, memorialinį, istorinį, mitologinį: KOr24093, KOr24095, KOr20582, KOr* 2095, KOr15586, KOr* 5621, KOr5622, KOr30327, KOr* 7247, KOr* 7225, KOr5690, KOr* 5691, KOr21228, KOr21226, KOr5620, KOr25032, KOr* 31835, KOr21225, KOr21224, KOr21581, KOr* 21276, KOr10600, KOr 21231, KOr 21278, KOr 5722, KOr 24444, KOr 21291, KOr 21285, KOr 21287;

23.2. Architektūrinį: KOr928, KOr*577, KOr10599, KOr1775, KOr* 1777, KOr30760, KOr* 43139.

24. Pavieniai paveldo objektai, esantys didesnio ar kompleksinio objekto teritorijoje, priskiriami šio objekto pagrindu suformuotai kraštovaizdžio tvarkymo zonai ir atskirai nedetalizuojami. Jų tvarkymą reglamentuoja atitinkamai kraštovaizdžio tvarkymo zonai (pozonui) nustatyti tvarkymo plano reglamentai arba individualūs apsaugos reglamentai.

25. Reguluojamos apsaugos (KOr) kraštovaizdžio tvarkymo zona nustatoma valstybės saugomų kultūros paveldo objektų teritorijose, kuriose tikslinga palaikyti tradicines (įprastas) naudojimo formas, užtikrinančias nustatytosios vertės išsaugojimą, ir gerinti šių vertybių eksponavimo sąlygas. Konservacinė žemės paskirtis nustatoma tik tiems objektams, kuriuose draudžiama ūkinė veikla.

26. Reguluojamos apsaugos (KOr*) kraštovaizdžio tvarkymo zona, nustatoma registrinių (pirminės apsaugos) kultūros paveldo objektų teritorijose, kuriose nebūtina nustatyti konservacinės žemės paskirties, tačiau tikslinga palaikyti tradicines (įprastas) ar minimaliai keičiančias vertingąsias savybes naudojimo formas, užtikrinančias nustatytosios vertės išsaugojimą ir objektų naudojimą (pritaikymą), ir gerinti šių vertybių eksponavimo sąlygas.

27. Kraštovaizdžio išsaugančiojo tvarkymo zona (GEk), nustatyta Dusetų miesto istorinės dalies (u.k. 31690) teritorijose, kuriose užstatymas yra vertingoji savybė, tvarkoma konservuojant, restauruojant, pritaikant urbanistinę struktūrą, nepažeidžiant teritorijos užstatymo tipo ir išsaugant užstatymo bruožus. Joje:

27.1. vykdomi visi tvarkybos ir statybos darbai, užtikrinantys Dusetų miesto istorinės dalies vertingųjų savybių išsaugojimą;

28. draudžiama statyba, pažeidžianti miestą kaip vientisą urbanistinį ir architektūrinį kompleksą ir jo tradicinius ryšius su gamtine aplinka.

29. Kraštovaizdžio pertvarkomojo tvarkymo zona (GEp), nustatyta Dusetų miesto istorinės dalies (u. k. 31690) teritorijose, kuriose užstatymas nėra vertingoji savybė, tačiau išsaugojusiose urbanistiniu požiūriu vertingus planinės struktūros elementus. Šioje zonoje pagrindinis išsaugojimo objektas yra miestelio (jo dalies) plano struktūra ar jos elementai, o užstatymas gali būti transformuojamas, priartinant jį prie istorinei miesto daliai būdingų parametrų. Joje:

29.1. vykdomi užstatymo transformavimo darbai privalo užtikrinti urbanistiniu požiūriu vertingo gatvių tinklo ir kitų planinės struktūros elementų išsaugojimą;

29.2. transformuojant esamą ir formuojant naują užstatymą, vadovaujamas užstatymo tipo, nustatyto Tvarkymo plano 3 lape konkrečiai teritorijai (sklypui), užstatymo parametrais.

30. Kraštovaizdžio išsaugančiojo tvarkymo zona (Gek-G), nustatyta Dusetų miesto istorinės dalies teritorijoje, besiribojančioje su Sartų ežero pakrante, kuri Nekilnojamojo kultūros paveldo vertinimo tarybos akte (toliau – Aktas) priskirta gamtinių elementų teritorijai.

31. Kultūros paveldo objektų ir vietovės vertingųjų savybių apsauga užtikrinama, taikant šias priemones:

31.1. nuolatos (periodiškai) stebint objekto ir jį supančios aplinkos būklę, laiku atliekant priežiūros darbus, kad fizinė būklė neblogėtų;

31.2. atliekant išsamius taikomuosius tyrimus ir tyrimais pagrįstus tvarkybos darbus;

31.3. atliekant archeologinius tyrimus archeologinį vertingųjų savybių pobūdį turinčiuose objektuose prieš statybos, tvarkybos ar kraštotvarkos darbus, kurių metu bus atliekami žemės judinimo darbai, o XIX–XX a. pasipriešinimų, ginkluotų konfliktų, jų metu žuvusių žmonių laidojimo vietose, neveikiančiose ar riboto naudojimo kapinėse – prieš atliekant žemės judinimo darbus;

31.4. nekeičiant susiklosčiusio reljefo, išskyrus tyrimais pagrįstus tvarkybos darbus;

31.5. dominuojančio archeologinio, memorialinio, istorinio, mitologinio vertingųjų savybių pobūdžio objektų (Velikuškių piliakalnio su gyvenviete, Velikuškių piliakalnio II su gyvenviete ir kt.) – išsaugant neužstatytas erdves komplekso teritorijoje ir užtikrinančias jo apžvalgą;

31.6. senosiose kapinėse išlaikant paminklų pobūdį, sunykusius keičiant kopijomis arba atitinkamo mastelio ir proporcijos, medžiagiškumo dirbiniais, vengiant kapo dengimo aklina plokšte, sintetinių dangų ir dekoracijų;

31.7. dominuojančio architektūrinio vertingųjų savybių pobūdžio objektuose (Antazavės dvaro sodybos, Tarnavos dvaro sodybos fragmentų, Gipėnų kaimo etnoarchitektūrinės sodybos, Dievo Apvaizdos bažnyčios komplekso ir kt.) – saugant planinę ir tūrinę erdvinę struktūrą, vizualines ašis, želdinimo principus, spalvinį ir apdailos medžiagų autentiškumą;

31.8. Dusetų miesto istorinės dalies vertingųjų savybių apsauga užtikrinama taikant 36 punkte nurodytus konkrečius reglamentus, kuriuose detalizuoti paveldosaugos reikalavimai urbanistinės struktūros ir jos sudedamųjų dalių (plano, tinklo, tūrinės erdvinės struktūros, reljefo, kvartalų, gatvių trasų ir dangų, aikščių, išklotinių ir dominančių, užstatymo tipų ir bruožų, juos atitinkančių pastatų ir mažosios architektūros elementų) apsaugai.

32. Kultūros paveldo objektų ir vietovės tinkamas naudojimas ir pritaikymas užtikrinami, taikant šias priemones:

32.1. parengiant ir įgyvendinant platesnę teritorijos atgaivinimo strategiją ir jos įgyvendinimo planą, kurie apimtų informacines, planavimo, teisinės, finansines priemones, skatinančias įsigyti, įveikinti ir sutvarkyti apleistus ir (ar) bešeimininkius pastatus;

32.2. šalinant menkaverčius statinius, sudarančius vizualinę taršą;

32.3. tvarkant aplinką (takai, keliai, privažiavimai, vandens telkiniai, želdiniai, mažoji architektūra ir t. t.):

32.3.1. takų, kelių, privažiavimų dangos, tvarkomos pagal tyrimų duomenis. Jei tyrimų duomenų nėra, dangos parenkamos atsižvelgiant į kontekstą – archeologinio dominuojančio vertingųjų savybių pobūdžio objektuose, neurbanizuotoje teritorijoje prioritetas teikiamas gruntinėms dangoms, istorinėje miesto dalyje – grindiniams, natūralių spalvų trinkelėms. Stovėjimo aikštelės planuojamos už objekto, negali vizualiai dominuoti, būti įrengtos apžvalgos ašyje, turi būti ribojamas jų dydis arba teritorija skaidoma želdiniais. Svarbu išsaugoti artimą istoriniam žaliųjų ir kietųjų dangų teritorijoje santykį;

32.3.2. šalinant menkaverčius želdinius, prižiūrint ir regeneruojant vertingus želdinius ir želdynus. Naujai sodinami želdiniai parenkami pagal tyrimų duomenis arba istoriškai būdingi regionui ir (ar) konkrečiam paveldo objektui ar vietai. Draudžiama formuoti istoriškai nepagrįstas aklinas gyvatvoves, aukštesnes negu 1,2 m;

32.3.3. mažoji architektūra (apšvietimas, suoliukai, stulpeliai ir t. t.) parenkama pagal tyrimų duomenis arba nuosaikios šiuolaikinės išraiškos. Būtina užtikrinti vizualinį vientisumą.

32.4. aplinkoje maksimaliai (kiek tai įmanoma nenaikinant vertingųjų savybių) užtikrinamas prieinamumas visiems (riboto judumo asmenims);

32.5. pritaikant paveldo objektus ir kitus istorinius statinius naudojimui:

32.5.1. pritaikymas naudojimui gali būti vykdomas minimaliai keičiant kultūros paveldo objektų vertingąsias savybes, istorinių statinių išvaizdą;

32.5.2. atliekant statybos darbus ypatingas dėmesys turi būti skiriamas su autentiškomis suderinamų medžiagų naudojimui ir vizualinio integralumo išsaugojimui. Jei įvertinama, kad rekonstravimo darbai yra būtini ir tik minimaliai pakeis objekto vertingąsias savybes, parenkant rekonstravimo kryptį, prioritetas teikiamas naujo priestato statybai mažiausiai iš viešųjų erdvių matomoje pastato dalyje, kuo mažiau veikiant autentiškas struktūras, o ne intervencijai į esamo pastato architektūrą;

32.5.3. nauja statyba galima tik neužgožiant paveldo objekto. Naujas statinys turi būti reikalingas paveldo objekto naudojimui užtikrinti, būti mažesnio aukščio ir tūrio negu paveldo objektas, ramių, prigesintų spalvų ir medžiagų, foninės (neutralios) architektūros, komponuojamas už paveldo objekto žiūrint nuo įėjimo ar privažiavimo kelio, pagrindinių apžvalgos taškų;

32.5.4. dominuojančio archeologinio, memorialinio, istorinio, mitologinio vertingųjų savybių pobūdžio objektai (išskyrus Dusetų senojo miesto vietą) gali būti pritaikomi tik

moksliniams, pažintiniams, mokomiešiams tikslams ir lankymui – gali būti įrengiami takai, laiptai, pandusai, informaciniai stendai, atokvėpio vietos ir pan.;

32.5.5. dominuojančio architektūrinio vertingųjų savybių pobūdžio objektuose galimas pritaikymas šiuolaikiniams poreikiams, naudojant objektą autentiška paskirtimi ir (ar) pritaikymas keičiant paskirtį. Prioritetas teikiamas paskirčiai, kuri yra autentiška arba artima autentiškai, nereikalauja ar reikalauja minimalių pastato planinės struktūros, išvaizdos, aplinkos pertvarkymų;

32.5.6. kompleksiniuose kultūros paveldo objektuose nauja paskirtis ir jai keliami reikalavimai neturi suardyti komplekso vientisumo;

32.5.7. draudžiama komplekso teritoriją fiziškai ir (ar) vizualiai dalinti istoriškai nepagrįstomis tvoromis, želdiniais ar kitais barjeriais;

32.5.8. atsinaujinančios energijos šaltiniai ir kiti inžineriniai įrenginiai gali būti įrengiami tik integruoti į kitus (kultūrinės vertės neturinčius) statinius ar mažosios architektūros elementus, kad nepažeistų objekto vizualinio integralumo arba taip, kad būtų neapžvelgiami nuo takų, kelių, viešųjų erdvių ar pro visuomenei prieinamų paveldo objektų patalpų langus.

32.6. Dusetų miesto istorinės dalies naudojimas ir pritaikymas vykdomi:

32.6.1. prioritetą teikiant teritoriją, kuriose užstatymas nėra vertingoji savybė ir (arba) yra pakitęs, pertvarkymui;

32.6.2. prioritetą teikiant teritoriją, kuriose užstatymas nėra vertingoji savybė ir (arba) yra pakitęs, pertvarkymui;

32.6.3. keičiant esamą ir formuojant naują užstatymą, tvarkant aplinką pagal konkrečius teritorijoje nustatytus paveldosaugos reikalavimus.

32.7. konkretūs pavienių ir kompleksinių nekilnojamojo kultūros paveldo objektų apsaugos ir pritaikymo reikalavimai nustatomi Individualiuose apsaugos reglamentuose;

32.8. kultūros paveldo objektų ir vietovės vertingosios savybės nurodytos Nekilnojamojo kultūros paveldo vertinimo tarybų aktuose. Pakitus aktų duomenims, atitinkamai adaptuojamas šio plano sprendinių taikymas, išsaugant visas naujai nustatytas vertingasias savybes, pagal Aktus nustatant pastatų apsaugos statusą ir teritorijos užstatymo tipą bei jam taikomus paveldosaugos reikalavimus, nustatytus šiuo specialiuoju planu;

32.9. jei iki šio plano patvirtinimo patvirtintuose teritorijų planavimo dokumentuose leidžiami didesni užstatymo parametrai, jais galima vadovautis, kol galioja šie dokumentai.

33. Tikslingas nekilnojamojo kultūros paveldo pažinimas skatinamas šiomis priemonėmis:

33.1. atliekant mokslinius ir taikomuosius tyrimus, atskleidžiančius paveldo istoriją, vertes ir jį aktualizuojančius;

33.2. tęsiant kultūros paveldo objektų pažymėjimą, informacinių stendų bei lauko ekspozicijų įrengimą. Rekomenduojama pažintinę informaciją pateikti ir internete;

33.3. vykdant aktyvią ir kryptingą paveldo ir turizmo komunikaciją, pagrįstą tyrimų duomenimis ir turizmo infrastruktūros privalumais;

33.4. suprojektuojant ir įrengiant pažintines pėsčiųjų, dviračių, automobilių trasas, prioritetą teikiant pirmosioms;

33.5. įrengiant turizmo infrastruktūrą (atokvėpio, poilsio vietos) ir skatinant turizmo paslaugų plėtrą (apgyvendinimo, maitinimo), kuri sudarytų sąlygas lankytojui pasilikti ilgiau.

34. Nekilnojamojo kultūros paveldo srityje prioritetas teikiamas Dusetų miesto istorinės dalies ir Antazavės dvaro sodybos (ypač – jos ūkinės dalies) gaivinimui (įveiklinimui, istorinių funkcijų atkūrimui) bei neigiamo kitų statinių poveikio švelninimui.

35. Saugant ir aktualizuojant nematerialųjį paveldą, prioritetas teikiamas amatų ir verslų, vietos tradicijų išsaugojimui ir gaivinimui.

36. Detalūs paveldosaugos reikalavimai Dusetų miesto istorinėje dalyje (u. k. 31690):

36.1. saugoma radialinė plano struktūra – gatvės (Vytauto ir K. Būgos – nuosekliai plėtojamos Nepriklausomybės aikštės link, Vilniaus, Ežero, Pirties), Nepriklausomybės aikštė, pravažiavimai nuo Vytauto g. Sartų ežero link, kelio trasa ir jos vieta palei ežero pakrantę;

36.2. saugoma tūrinė erdvinė struktūra, sudaryta iš nekilnojamojo kultūros paveldo, vertingųjų savybių požymių turinčių ir urbanistinės struktūros statinių, atvirų ir uždarų erdvių su gamtiniais elementais, kuriai būdingas centrinėje dalyje vyraujantis perimetrinis užstatymas, pakraščiuose pereinantis į sodybinį užstatymą, su pagrindine viešąja erdve – Nepriklausomybės aikšte ir dominantėmis – Dusetų Švč. Trejybės bažnyčia ir varpinė. Dominantės negali būti užgožiamos;

36.3. tais atvejais, kai planuojama formuoti naujus sklypus, dalinti ar apjungti esamus sklypus, ribos nustatomos pagal istorinių sklypų ribas;

36.4. saugomi gamtiniai elementai – reljefas, žemėjantis Sartų ežero link, Sartų ežero kranto linija (iš dalies pakitusi), K. Būgos, Vytauto, Vilniaus g., Nepriklausomybės aikštės perimetrinio apželdinimo lapuočiais medžiais pobūdis. Pritaikant naudojimui, gali būti minimaliai keičiami gatvių, atvirų erdvių, žemės valdų paviršiaus nuolydžiai;

36.5. saugomos perspektyvos: Vytauto g. perspektyva į Dusetų varpinę, Ežero g. perspektyva į Nepriklausomybės paminklą – draudžiama statyba (įskaitant laikinus statinius, įrenginius, laikinių struktūrų montavimą), kuri jas užtvirtų;

36.6. saugomos išsklotinės, pažymėtos Akte: į išsklotines patenkančių pastatų užstatymo bruožai (išskyrus tai, kas Akte išskirta kaip nevertinga), užstatymo linija, aukštingumas, aukštis gali būti keičiami tik tyrimų duomenimis arba keičiant nebūdingus elementus, apdailą į atitinkančius Dusetų miesto istorinės dalies užstatymo bruožus. Urbanistinės struktūros ir kitų statinių aukštis gali būti keičiamas iki 0,5 m iki kraigo, neviršijant užstatymo tipo parametų;

36.7. saugomi lauko akmens grindinio fragmentai Vilniaus ir K. Būgos gatvėse ties įvažiavimais į kiemus ir visi grindinio fragmentai, kurie gali būti atrasti tyrimų ar darbų metu;

36.8. bendrieji reikalavimai pastatams pagal Akte nurodytą pastato statusą:

36.8.1. kultūros paveldo objektai – galimi visi tvarkybos darbai ir pritaikymui reikalingi statybos darbai, vykdomi minimaliai keičiant vertingąsias savybes;

36.8.2. vertingųjų savybių požymių turintys objektai – prieš projektuojant ir vykdant tvarkybos ir/ar statybos darbus vertingųjų savybių požymių turinčiuose objektuose, kurie darytų įtaką potencialioms vertingosioms savybėms, būtina kreiptis į Vertinimo tarybą dėl objekto vertės nustatymo. Vadovaujantis Vertinimo tarybos sprendimu, toliau objektui taikomi reikalavimai kultūros paveldo objektams, urbanistinės struktūros statiniams arba kitiems statiniams;

36.8.3. urbanistinės struktūros statiniai – galimi remonto ir rekonstravimo darbai, išlaikant ir (ar) suteikiant vietovės ir konkrečios teritorijos užstatymo tipą ir bruožus, išsaugant autentiškus elementus. Rekonstravimo atvejais prioritetas teikiamas naujo priestato

mažiausiai iš viešųjų erdvių matomoje pastato dalyje statybai. Istorinių urbanistinės struktūros statinių (statytų iki 1940 m.) aukštingumas nedidinamas, aukštis iki kraigo gali būti didinama iki 1 m, tačiau neviršijant užstatymo tipui (pozoniui) nustatytų parametru;

36.8.4. kiti statiniai – galimi visų rūšių tvarkomieji statybos darbai, nepažeidžiant vietovės vertingųjų savybių, laikantis bendrųjų vietovės pritaikymo ir detalizuotų paveldosaugos reikalavimų, nurodytų konkretaus užstatymo tipo teritorijai. Pastatai, kurie nėra pažymėti Akte, laikomi kitais statiniais;

36.8.5. naujų statinių statyba galima nepažeidžiant vietovės vertingųjų savybių, laikantis bendrųjų vietovės pritaikymo ir detalizuotų paveldosaugos reikalavimų, nurodytų konkrečiai teritorijai;

36.8.6. rekonstruojant kitus ir statant naujus statinius jų aukštis negali viršyti maksimalaus esamų pastatų aukščio gatvės atkarpoje tarp sankryžų, o pastato užstatymo linija ir orientacija ilguoju kraštu ar galu palei gatvę, parenkama pagal vyraujančią toje gatvės atkarpoje;

36.8.7. remontuojant, rekonstruojant kitus statinius ir statant naujus statinius, prioritetas teikiamas niuanso principu pagrįstai, subtiliai šiuolaikinei architektūrinei išraiškai, išskyrus atvejus, kai užstatymas grindžiamas istoriniais duomenimis. GEk teritorijose privalomas atitikimas būdingiems istorinio užstatymo tūriniais erdviniais parametrams. Istorinių užstatymo bruožų neatitinkantys esami pastatų elementai (pavyzdžiui, plokšti stogai) gali būti paliekami, jei projektu atitinkama pastato dalis nėra keičiama ją pertvarkant. GEp teritorijose leistina šiuolaikinė tūrinė išraiška, neviršijant nustatytų aukščio ir tankio parametru, išvengiant naujų statinių dominavimo aplinkoje.

36.9. bendrieji reikalavimai statinių išorės apdailai ir stalių gaminiams:

36.9.1. visų istorinių statinių, statytų iki 1940 m., išlikę autentiški stalių gaminiai (langai, durys, prieangiai ir kt.) saugomi, juos restauruojant arba remontuojant. Negrįžtamai sunykę elementai atkuriami. Prioritetas teikiamas tradicinėms technologijoms, stalių gaminiai – mediniai. Draudžiama keisti langų proporcijas (būdingos – vertikaliai orientuotos angos), formuojant artimas kvadratui ar horizontaliai išstęstas;

36.9.2. visų istorinių statinių, statytų iki 1940 m., išorės apdailos medžiagos, elementai ir jų savybės (rūšis, profilis, matmenys ir t.t.), spalvinis sprendimas parenkami pagal natūros tyrimų duomenis. Jei autentiški natūros tyrimų šaltiniai neišlikę, remiamasi ikonografinė medžiaga ir istoriniais tyrimais (duomenimis), jų nesant – parenkamos Dusetų miesto istorinei daliai būdingos medžiagos ir spalvinis sprendimas. Reikalavimas atlikti tyrimus netaikomas, jei apdaila atnaujinama šiuo metu esamomis medžiagomis ir spalva, kurie atitinka būdingus Dusetų miesto istorinei daliai;

36.9.3. po 1940 m. statytų ir naujai statomų statinių išorės apdailai parenkamos Dusetų miesto istorinei daliai būdingos medžiagos ir spalvinis sprendimas: raudonų plytų mūras, tinkas, medis, lygi skarda, čerpės, rekomenduojami mediniai stalių gaminiai ir aptvėrimai, natūralios žemės kolorito spalvos. Neleistinas imitacinių medžiagų naudojimas (čerpių imitacijos skardos lakštų, plastikinių dailylenčių, laminuotų, plastifikuotų apdailos plokščių, akmens imitacijos keraminių plytelių ir pan.), ryškios, blizgios spalvos. Rekomenduojama vertikali langų proporcija;

36.9.4. šiltinant istorinius pastatus turi būti išlaikytos ar atkurtos istorinės apdailos medžiagos ir spalvinis sprendimas (istorinių plytinių pastatų šiltinimas iš išorės neleistinas), langų ir durų įgilinimas fasade (ne daugiau negu 5 cm didesnis negu buvo iki šiltinimo).

36.10. saugomi (nevertingo užstatymo teritorijose transformuojami) užstatymo tipai ir bruožai. Nustatytos šios skirtingo reglamentavimo teritorijos:

36.10.1. KOr ir KOr* – kultūros paveldo objektų teritorijos, tvarkomos pagal individualius apsaugos reglamentus ir kultūros paveldo apsaugos kryptis ir priemonės;

36.10.2. GEk – teritorijos, kuriose užstatymas yra vertingoji savybė, tvarkomos pagal nurodytas kultūros paveldo apsaugos kryptis ir priemonės. Užstatymo parametrai nustatomi pagal užstatymo tipą, nurodytą Akte:

36.10.2.1. GEk-P – perimetrinis užstatymas. Užstatymo bruožai: 1-2 a. mediniai ir mūriniai pastatai su pastogėmis, išdėstyti blokuojant pagal gatvės liniją. Sklypo gilumoje galimi pagalbiniai pastatai. Pastatų aukštis iki karnizo nuo 2,70 m iki 6,80 m, iki kraigo - nuo 4,90 m iki 11,30 m. Užstatymo tankis 60-80%;

36.10.2.2. GEk-S – sodybinis užstatymas. Užstatymo bruožai: gyvenamosios ir ūkinės paskirties mediniai 1 a. pastatai su pastogėmis, mansardomis. Gyvenamieji pastatai atitraukti nuo gatvės linijos, ūkiniai statomi sklypo gilumoje. Dominuoja dvišlaičiai stogai. Būdingas fasadų ir skydų apkalimas medinėmis lentelėmis, langų apvadai, dauguma langinių prarasta. Pastatų aukštis iki karnizo nuo 2,20 m iki 2,90 m, aukštis iki kraigo nuo 4,10 m iki 6,70 m. Užstatymo tankis iki 40%;

36.10.2.3. GEk-SP – sodybinis perimetrinis užstatymas. Užstatymo bruožai: 1 a. su pastogėmis, mansardomis mediniai namai (K. Būgos g. 29 – mūrinis). Gyvenamieji namai su ūkiniais pastatais arba be jų yra sublokuoti arba stovi atskirai, dalis jų – palei gatvės liniją. Pastatų aukštis iki karnizo nuo 2,30 m iki 3,90 m, iki kraigo - nuo 4,40 m iki 9,70 m. Užstatymo tankis iki 40%;

36.10.2.4. GEk-A – atskirai stovintys pastatai. Buvęs klebonijos pastatas K. Būgos g. 33A, buvęs ligoninės pastatas Vilniaus g. 8, buvęs Šaulių namų pastatas, Vytauto g. Nr. 56, buvęs malūno pastatas, Vytauto g. 20. Vertingųjų savybių požymių turintys ir urbanistinės struktūros statiniai tvarkomi pagal bendruosius nurodymus šio tipo pastatams;

36.10.2.5. GEk-K – komponentinis užstatymas: Dusetų Švč. Trejybės bažnyčia ir varpinė;

36.10.2.6. GEk-E – atviros erdvės. Pastatų statyba negalima, išskyrus laikinus nesudėtingus statinius, susijusius su miesto funkcijų gaivinimu. Galima inžinerinių statinių, mažosios architektūros elementų, reikalingų miesto funkcionavimui užtikrinti, statyba;

36.10.2.7. GEk-G – gamtinių elementų teritorija. Neužstatoma teritorija – pastatų statyba negalima. Galima inžinerinių, pažintinės ir rekreacinės infrastruktūros statinių statyba, nepažeidžianti vietovės vertingųjų savybių.

36.10.3. GEp – teritorijos, kuriose užstatymas nėra vertingoji savybė, tvarkomos pagal nurodytas kultūros paveldo apsaugos kryptis ir priemonės. Užstatymo parametrai nustatomi pagal aplink dominuojantį vertingą užstatymo tipą ir esamą užstatymą:

36.10.3.1. GEp-P – perimetrinis užstatymas. 1-2 a. pastatai, statomi su nedideliais tarpais (sudarant vizualų perimetrą), formuojant gatvės užstatymo liniją, kuri nustatoma pagal gretimis istorinius pastatus. Maksimalus pastatų aukštis iki karnizo - 6,80 m, iki kraigo - 11 m. Užstatymo tankis aplink Nepriklausomybės aikštę iki 80%, kitur – iki 50 %;

36.10.3.2. GEp-S – sodybinis užstatymas. Galimi visų rūšių statybos darbai, laikantis būdingų užstatymo bruožų. Gyvenamųjų pastatų maksimalus aukštis iki karnizo 3 m, iki kraigo – 6,7 m. Ūkinių – 2,7 ir 6 m. Užstatymo tankis iki 40%;

36.10.3.3. GEP-SP – sodybinis perimetrinis užstatymas. Gyvenamieji namai statomi formuojant gatvės liniją, gali būti blokuoti. Ūkiniai pastatai – sklype. Gyvenamųjų pastatų maksimalus aukštis iki karnizo 3,90 m, iki kraigo - nuo 9 m. Ūkinių pastatų aukštis maksimalus aukštis iki karnizo 3 m., iki kraigo – 7,5 m. Užstatymo tankis iki 40%;

36.10.3.4. GEP-A — atskirai stovintys pastatai. Esamų pastatų tūris nedidindamas. Naujų pastatų (priklausinių) statyba galima sklypo gilumoje, mažesnio už pagrindinį tūrio ir aukščio, bet ne daugiau negu 2 aukštų, 9 m aukščio. Rekomenduojami šlaitiniai stogai, ne lėkštesni negu 35 laipsniai. Sklypo užstatymo tankis – iki 60%;

36.10.3.5. GEP-E – atviros erdvės. Pastatų statyba negalima, išskyrus laikinus nesudėtingus statinius, susijusius su miesto funkcijų gaivinimu. Galima inžinerinių statinių, mažosios architektūros elementų, reikalingų miesto funkcionavimui užtikrinti, statyba.

36.10.4. jei istoriškai susiklostę esami užstatymo parametrai viršija būdingus priskirtam užstatymo tipui, jie nebegali būti didinami.

37. Detalūs paveldosaugos reikalavimai Antazavės dvaro sodyboje (u.k. 928):

37.1. sodyba sudalinta į:

37.1.1. reprezentacinę zoną (įvažiavimo alėja, parkas, rūmai), kurios didžiojoje dalyje, išskyrus patį rūmų pastatą ir teritorijoje atskirame sklype esantį nevertingą gyvenamąjį namą, nustatytas autentiškos paskirties saugojimo režimas. Autentiškos paskirties saugojimo režimo teritorijoje pastatų statyba negalima, išskyrus istoriškai pagrįstus atkūrimo darbus, leistini tik inžinerinių statinių, būtinų kultūros paveldo objektų ir vertingųjų savybių funkcionavimui ir apsaugai užtikrinti, visų rūšių statybos darbai;

37.1.2. ūkinę zoną, kuriai nustatytas tausojamojo naudojimo saugojimo režimas. Tausojamojo naudojimo režimo teritorijoje leidžiami reglamentuoti statybos darbai.

37.2. saugoma sodybos planinė struktūra, tūrinė erdvinė kompozicija:

37.2.1. išlaikomas istoriškai susiklostęs funkcinis zonavimas: reprezentacinė ir ūkinė dalys (pastaba: sovietmečiu pastačius dabartinį didelio tūrio, nekontekstualaus mastelio socialinių paslaugų centro pastatą ir gyvenamąjį namą parko centrinėje dalyje, dalių pusiausvyrą dalinai suardyta). Rekomenduojamas šių dviejų pastatų vizualinis blokavimas želdiniais, kuriuos turi parinkti specialistai, įvertinę parko kompozicinę ir botaninę visumą;

37.2.2. išsaugoma tūrinė erdvinė kompozicija, sudaryta iš išlikusių dvaro pastatų, parko ir kelių bei takų trasų. Draudžiamas reprezentacinės zonos skaidymas istoriškai nepagrįstomis tvoromis, želdiniais ar kitais kraštotvarkos elementais. Tveriant ūkinėje zonoje esančius privačius sklypus ar jų dalis, prioritetas teikiamas lapuočių gyvatvorėms (nenaudotinos tujos ar kiti visžaliai augalai) arba tradicinio tipo medinėms ažūrinėms tvoroms, kurių kiaurėtumas ne mažiau 50%, o aukštis ne daugiau negu 1,30 m;

37.2.3. nekeičiami (išskyrus tyrimais pagrįstus tvarkybos darbus ir minimaliai keičiančius vertingąsias savybes pritaikymo darbus) kultūros paveldo objektų tūriai ir architektūros bruožai;

37.2.4. saugomi neišlikę ar dalinai išlikę komplekso elementai: konservuojami buvusių komplekso statinių (tvarto, klojimo, rūsio, kumetyno) fragmentai ar liekanos. Šių pastatų neišlikę tūriai gali būti atkuriami, remiantis tyrimų duomenimis, naudojant tyrimų duomenimis pagrįstą istorinę arba subtilią šiuolaikinę architektūros išraišką;

37.2.5. autentiškos paskirties saugojimo režimo teritorijoje visi menkaverčiai (kiti) statiniai turi būti griaujami. Parko teritorijoje esantis gyvenamasis namas gali būti remontuojamas, tačiau negali būti didinamas. Siūlytina ieškoti būdų jo išpirkimui ir

griovimui. Kiti (menkaverčiai) pastatai tausojamą naudojimo režimo teritorijoje (ūkinėje dalyje) gali būti remontuojami, rekonstruojami mažinant tūrius ir griauunami. Prioritetas teikiamas griovimui ir rekonstravimui mažinant;

37.3. prioritetas teikiamas parko tvarkymui pagal atskirą projektą, pagrįstą istorinių, ikonografinių, dendrologinių tyrimų duomenimis. Saugomi, tvarkomi ir regeneruojami vandens telkiniai. Saugomas ir regeneruojamas apželdinimo pobūdis – medžių alėja, eilės, vertingi pavieniai medžiai. Pirmiausia siūloma regeneruoti alėjos želdinius. Siekiant išnaudoti objekto rekreacinį potencialą, rekomenduojama suformuoti patogesnę priėjimą prie ežero pakrantės, ją atverti šalinant menkaverčius želdinius, kad būtų išnaudotas pakrantės pasivaikščiojimo tako potencialas;

37.4. nekeičiamas lygus reljefas centrinėje dalyje, šlaitas, P dalyje besileidžiantis terasomis (išskyrus tvarkybos ir kraštotvarkos darbus, pagrįstus tyrimų duomenimis), saugomas kultūrinis sluoksniš;

37.5. saugomas į komplekso teritoriją dalinai patenkantis atskiras kultūros paveldo objektas: Lietuvos partizanų užkasimo vieta ir kapai (u. k. 38187). Kilus nesuderinamumui su Antazavės dvaro sodybos visuma, jo teritorija ir elementai tvarkomi prioriteta teikiant šio paveldo objekto vertingųjų savybių apsaugai;

37.6. saugomos ir tvarkomos kompleksą sudarančių objektų vertingosios savybės: gerinama bendra techninė pastatų būklė, prioriteta teikiant stogų ir lietaus vandens nuvedimo sistemos tvarkybai;

37.7. esant būtinybei pritaikyti esamas pastoges, prioritetas teikiamas sprendimams, kuo mažiau veikiantiems objekto ir komplekso vizualinį integralumą – skaidrioms čerpėms, minimalių dydžių plokštuminiams stoglangiams. Naujų mansardų, balkonų formavimas neleidžiamas;

37.8. kultūros paveldo objektų šiltinimas iš išorės, dengianti autentišką plytinį fasadą, negalimas;

37.9. naujų pastatų (priklausinių) statyba galima tik ūkinėje zonoje, pagrindus, kad jie yra būtini esamų pastatų funkcionavimui ir nėra įmanoma pirma pritaikyti ir įveikinti esamų istorinių pastatų bei atlikus poveikio dvaro sodybos ir atskirų ją sudarančių objektų vizualiniam integralumui vertinimą. Priklausinys turi būti mažesnis už pagrindinį pastatą, prie kurio yra statomas. Vienas kitas (nevertingas) pastatas negali turėti daugiau negu 3 priklausinių, įskaičiuojant didesnes negu 5 kv. m ploto pavėsines ir panašius statinius;

37.10. remontuojant kitų pastatų išorę būtina vengti ryškių spalvų ir blizgių medžiagų, naudotina neutrali architektūrinė išraiška, prigesintos žemės kolorito spalvos, natūralios medžiagos - medis, tinkas, pilka lygaus profilio skarda ar pilkas beasbestis šiferis stogams.

38. Kultūros paveldo objektų apsaugos zonose draudžiama veikla, kuri trukdytų apžvelgti objektą bei pažeistų jo vizualinį integralumą, žvelgiant į ir iš objekto atsiveriantį kultūrinį kraštovaizdį:

38.1. dominuojančio archeologinio, mitologinio vertingųjų savybių pobūdžio objektų apsaugos zonose negalima statyba, išskyrus šių objektų lankymui ir pažinimui būtiną infrastruktūrą, kuri gali būti statoma tik atlikus poveikio vertybei ir kultūriniam kraštovaizdžiui vertinimą, reljefo pertvarkymai bei invazinių, nebūdingų želdinių sodinimas;

38.2. dominuojančio architektūrinio vertingųjų savybių pobūdžio objektų apsaugos zonose statyba ribojama: nauji ar rekonstruojami statiniai negali užgožti kultūros paveldo

objektų, suardyti vizualinių ryšių, turi atitikti istorinį aplinkos mastelį, būti mažesni už istorines dominantes, subtilios architektūrinės išraiškos ir spalvinio sprendimo.

8. Rekreacinio naudojimo kryptys ir priemonės

39. Pagrindinės Regioninio parko rekreacinio naudojimo plėtros kryptys – pažintinio turizmo vystymas siekiant atskleisti gamtinius bei kultūrinius krašto savitumus, taip pat žirginio, pramoginio ir sportinio turizmo, poilsavimo gamtoje infrastruktūros, Regioninio parko informacinės sistemos vystymas, rekreacijos galimybių įvairovės didinimas. Tai realizuojama įrengiant pažintinio turizmo trasas ir takus, plėtojant esamus, statant ir įrengiant naujus lankytojams skirtus rekreacinės infrastruktūros objektus Tvarkymo plane numatytose vietose, tvarkant ir eksponuojant tradicinį kultūrinį ir gamtinį kraštovaizdį, pažintinę vertę turinčias gamtos ir kultūros paveldo vertybes, gyvasias kultūrinės tradicijas ir raiškas, plėtojant gamtines ir kultūrinės ekspozicijas.

40. Regioninio parko rekreacinio naudojimo nuostatos yra šios:

40.1. rekreacinė infrastruktūra ir poilsio objektai koncentruojami rekreacinio funkcinio prioriteto zonose;

40.2. Regioninio parko draustiniuose plėtojamas pažintinis turizmas – įrengiamos automobilių, dviračių ir vandens turizmo trasos, pėsčiųjų pažintiniai ir mokomieji takai, trumpalaikio poilsio vietos, privažiavimai ir priėjimai prie lankomų objektų, apžvalgos aikštelės, mažieji kraštovaizdžio architektūros statiniai;

40.3. prioritetas teikiamas tradiciniams, su etnokultūra susijusiems rekreacinių išteklių naudojimo būdams, pirmiausia pažintiniam ir kaimo turizmui;

40.4. rekreacinių paslaugų plėtra skatinama Dusetų mieste;

40.5. stovyklavietės, kempingai, poilsio kompleksai įrengiami ir statomi tik Tvarkymo plane numatytose vietose;

40.6. prie pažintinio turizmo trasų, takų ir lankomų objektų prireikus gali būti įrengiamos ir statomos ir Tvarkymo plane nenumatytos automobilių stovėjimo aikštelės, atokvėpio vietos ir poilsio vietos, apžvalgos aikštelės bei mažieji kraštovaizdžio architektūros statiniai;

40.7. siekiant gerinti kraštovaizdžio apžvalgos sąlygas, prie apžvalgos aikštelių ir apžvalgos bokštų, lankomų objektų, pažintinio turizmo trasų ir takų gali būti vykdomi kraštovaizdžio formavimo miško kirtimai.

41. Pirmiausia siūloma pritaikyti lankymui šiuos kultūros paveldo objektus:

41.1. Mielėnų piliakalnį – prie kelio įrengti automobilių sustojimo aikštelę ir priėjimą prie piliakalnio;

41.2. Velikuškių I piliakalnį – įrengti vandens turistų sustojimo vietą ir priėjimą prie piliakalnio iš Sartų ežero pusės.

42. Regioninio parko rekreacinio funkcinio prioriteto zonose numatoma:

42.1. Dusetų miesto rekreacinio funkcinio prioriteto zonoje – įrengti kempingą, valčių prieplauką, valčių ir laivų nuleidimo vietą, dviračių ir pėsčiųjų taką, tvarkyti Sartų ežero pakrantę pritaikant poilsiui ir turizmui, gerinti poilsio vietų ir paplūdimių įrangą;

42.2. Didžiadvario rekreacinio funkcinio prioriteto zonoje – plėtoti kaimo turizmą, žirgyną, įrengti paplūdimį;

42.3. Kavolių rekreacinio funkcinio prioriteto zonoje – plėtoti kaimo turizmą, gerinti esamų stovyklaviečių įrangą, formuoti miško parką;

42.4. Kalbutiškių rekreacinio funkcinio prioriteto zonoje – gerinti stovyklaviečių ir poilsiviečių įrangą, formuoti miško parką, plėtoti kaimo turizmą;

42.5. Jaskoniškių rekreacinio funkcinio prioriteto zonoje – gerinti stovyklaviečių ir Jaskoniškių miško pažintinio tako įrangą, formuoti miško parką;

42.6. Gipėnų rekreacinio funkcinio prioriteto zonose – plėtoti kaimo turizmą;

42.7. Antazavės rekreacinio funkcinio prioriteto zonoje – gerinti Antazavės dvaro sodybos ir parko bei Zalvio ežero pakrantės pritaikymą poilsiui ir turizmui, poilsivietės ir paplūdimio įrangą, plėtoti kaimo turizmą;

42.8. Zadojos rekreacinio funkcinio prioriteto zonoje – plėtoti kaimo turizmą, įrengti stovyklavietę, formuoti miško parką;

42.9. Zalvės rekreacinio funkcinio prioriteto zonoje – plėtoti poilsio kompleksus ir kaimo turizmo sodybas, formuoti miško parkus, gerinti Zalvės ežero pakrantės pritaikymą poilsiui ir turizmui, poilsivietę įrangą;

42.10. Bradesių rekreacinio funkcinio prioriteto zonoje – įrengti kempingą, valčių nuleidimo vietą, gerinti Sartų ežero pakrantės pritaikymą poilsiui ir turizmui, stovyklavietės ir paplūdimio įrangą, plėtoti kaimo turizmą;

42.11. Baršėnų rekreacinio funkcinio prioriteto zonose – plėtoti poilsio kompleksus ir kaimo turizmą, įrengti stovyklavietę;

42.12. Rupetų rekreacinio funkcinio prioriteto zonoje – plėtoti poilsio kompleksą, gerinti Sartų ežero pakrantės pritaikymą poilsiui ir turizmui.

43. Sartų ežero pakrantę, kuri patenka į Dusetų urbanistinį draustinį, siūloma įrengti dviračių ir pėsčiųjų taką, lankytojų aptarnavimui ir paslaugų teikimui skirtą pastatą, gerinti esamų poilsiviečių ir paplūdimių įrangą.

44. Siekiant gerinti paukščių stebėjimo sąlygas, siūloma įrengti paukščių stebėjimo bokštelius, pirmiausia Minkūnų botaniniame-zoologiniame draustinyje bei Rašų hidrografiniame draustinyje ties Šventosios ištaka iš Sartų ežero.

45. Regioninio parko pažintinio turizmo sistemą sudaro įvairaus dydžio ir pobūdžio pažintinio turizmo trasos ir takai, lankomi paveldo objektai, lankymui ir poilsiui skirta rekreacinė infrastruktūra (atokvėpio vietos, apžvalgos aikštelės ir bokštai, poilsivietės, stovyklavietės, kempingai, poilsio kompleksai). Regioniniame parke prioritetas teikiamas dviračių, pėsčiųjų, vandens ir automobilių pažintiniam turizmui vystyti.

46. Regioninio parko pažintinio turizmo trasų ir takų sistemą sudaro:

46.1. esamos ir numatomos automobilių ir dviračių turizmo trasos (Tvarkymo plano brėžinyje pažymėtos indeksais A1–A5 ir D1–D3):

46.1.1. nacionalinės autoturizmo ir dviračių turizmo trasos „Lietuvos istorijos ir kultūros vėrinys“ atkarpa (A1): Antalieptė–Dusetos–Zadoja–Bradėsiai–Obeliai;

46.1.2. regioninės autoturizmo trasos „Aukštaitijos parkų žiedas“ atkarpa (A2): Antalieptė–Dusetos–Zadoja–Bradėsiai–Antazavė–Zarasai;

46.1.3. reprezentacinė žiedinė Regioninio parko automobilių ir dviračių turizmo trasa „Sartų regioninio parko žiedas“, sujungianti svarbiausias Regioninio parko vertybes ir pažintinius takus (A3): Dusetos–Ilgašilis–Antazavė–Bradėsiai–Mielėnai–Baršėnai–Kriaunos–Minkūnai–Dusetų giria–Dusetos;

46.1.4. automobilių ir dviračių turizmo trasa „Mažasis Sartų regioninio parko žiedas“ rytinėje Regioninio parko dalyje (A4): Dusetos–Ilgašilis–Antazavė–Bradesiai–Baršėnai–Bradesiai–Dusetos;

46.1.5. žiedinė autoturizmo ir dviračių turizmo trasa pietinėje Regioninio parko dalyje (A5): Užtiltė–Didžiadvaris–Kavoliai–Bileišiai–Vosgėliai–Pažiegė–Užtiltė;

46.1.6. regioninės dviračių turizmo trasos „Aukštaitijos dviračių žiedas“ atkarpa (D1): Vosgėliai–Pažiegė–Dusetos–Ilgašilis–Antazavė–Šniukštai;

46.1.7. Antazavės šilo dviračių takas (D2): Antazavė–Marimantas–Bradesiai–Velikuškių piliakalniai–Pakačinės–Pakačinės piliakalnis–Šilo mūšio vieta–Antazavė.

46.2. pažintiniai pėsčiųjų takai (Tvarkymo plano brėžinyje pažymėtos indeksais P1–P4):

46.2.1. P1 – esamas Dusetų girios pažintinis takas (3,2 km);

46.2.2. P2 – esamas Jaskoniškių miško pažintinis takas (1,6 km);

46.2.3. P3 – esamas Ilgašilio pažintinis takas (0,4 km);

46.2.4. P4 – numatomas dviračių–pėsčiųjų takas Sartų ežero pakrantėje Dusetų mieste (1,2 km).

46.3. vandens turizmo trasos Sartų ir Rašų ežerais, Šventosios ir Kriaunos upėmis.

47. Pažintinio turizmo trasos ir takai vystomi laikantis šių nuostatų:

47.1. į Regioninio parko pažintinio turizmo trasas įtraukiamos ir už Regioninio parko ribų esančios vertybės;

47.2. autoturizmo ir dviračių turizmo trasos įrengiamos pritaikant ir pagerinant esamus kelius. Dviračių ir pėsčiųjų turizmui tikslinga panaudoti senųjų kelių atkarpas;

47.3. plėtojant autoturizmo trasas gerinami keliai, įrengiamos sustojimo ir atokvėpio vietos, nuorodos ir privažiavimai prie lankomų objektų, kempingai, elektromobilių įkrovimo stotelės. Autoturizmo vystymo požiūriu svarbu tęsti žvyrkelių asfaltavimą, ypač rajoninių kelių Nr. 3610 (Lukščiai – Kalbutiškės – Dusetos), Nr. 3615 (Gačionys – Čivyliai – Lašai), Nr. 5310 (Dusetos – Vosgėliai – Užpaliai) ir Nr. 5346 (Vosgėliai – Bileišiai – Kalbutiškės);

47.4. plėtojant dviračių turizmo trasas gerinami keliai, įrengiamos turistams skirtos sustojimo, atokvėpio ir poilsio vietos, privažiavimai prie lankomų objektų. Prioritetas teikiamas Antazavės šilo dviračių tako infrastruktūros atnaujinimui;

47.5. vystant pėsčiųjų turizmą prižiūrėti ir prireikus atnaujinami esami pėsčiųjų pažintiniai takai, gerinama jų įranga. Pirmiausia numatoma rekonstruoti Dusetų girios pažintinį taką;

47.6. žiemos sezono metu dviračių ir pėsčiųjų takai bei jų įranga gali būti panaudota slidžių turizmui;

47.7. plėtojant vandens turizmo trasas įrengiamos vandens turistų sustojimo, atokvėpio ir poilsio vietos (poilsivietės, stovyklavietės), valčių ir laivų nuleidimo vietos, priėjimai prie pakrantėse esančių lankomų objektų.

9. Gyvenamųjų vietovių ir infrastruktūros plėtros kryptys ir priemonės

48. Siekiant patenkinti vietos gyventojų ir lankytojų reikmes Dusetų mieste, urbanizuojamose Antazavės, Padustėlio ir Užtiltės kaimų dalyse pagal galiojančius bendruosius planus įrengiami šiuolaikiniai inžineriniai tinklai, tiesiamos naujos gatvės, gerinama kelių, gatvių, aikščių ir kiemų danga. Pirmenybė teikiama inžinerinei įrangai, kuo

mažiau keičiančiai tradicinį gyvenvietės vaizdą ir esamą kraštovaizdžio pobūdį. Likusioje teritorijoje pirmenybė teikiama individualioms vandens tiekimo bei nuotekų utilizavimo sistemoms. Regioniniame parke esančias orines elektros perdavimo linijas tikslinga pakeisti požeminiais kabeliais.

49. Naujų pastatų statyba kultūros paveldo požiūriu vertingų miestų, miestelių, kaimų ar jų dalių kraštovaizdžio išsaugojančiojo tvarkymo (GEk) ir kraštovaizdžio pertvarkomojo tvarkymo (GEp) zonose reglamentuojama 36.10.2 ir 36.10.3 punktuose. Reguluojamos apsaugos kultūros paveldo objektų (KOr) kraštovaizdžio tvarkymo zonose naujų pastatų statyba ir buvusių pastatų atkūrimas galimas tik suderinus su už Kultūros paveldo apsaugą atsakinga institucija.

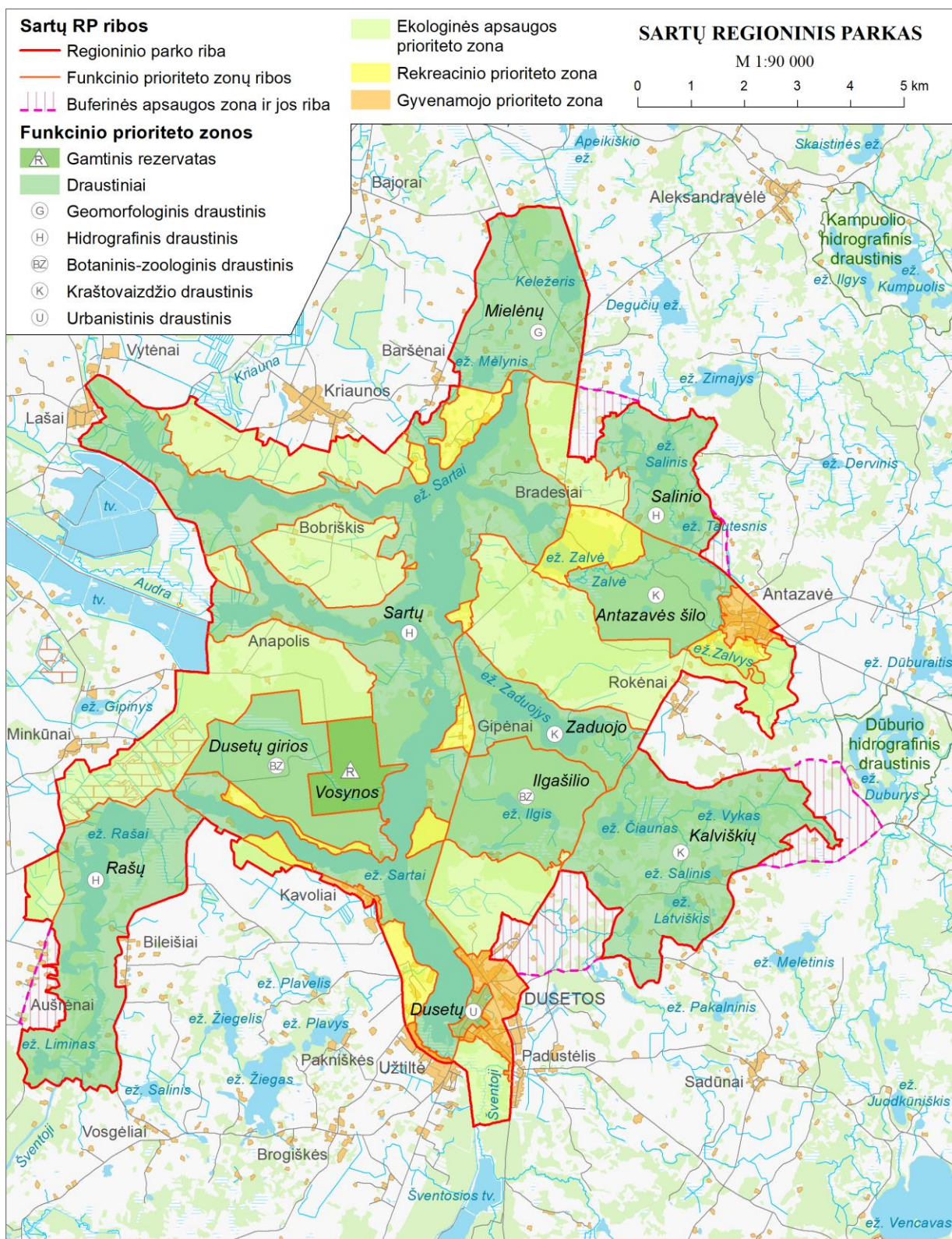
50. Gyvenamųjų vietovių plėtra (esamo užstatymo sutankinimas, naujų sodybų statyba) galima rekreacinių miestų, miestelių, kaimų ar jų dalių intensyvaus (formuojančiojo) tvarkymo (GRi), apsauginių teritorijų miestų, miestelių, kaimų ar jų dalių sugriežtinto geoekologinio reguliavimo (GAe), bendrojo tvarkymo miestų, miestelių, kaimų ar jų dalių ekstensyvaus tvarkymo (GŪe) kraštovaizdžio tvarkymo zonose.

51. Ekstensyvaus rekreacinio pritaikymo agrarinių teritorijų kraštovaizdžio tvarkymo zonose (ŽRe) leidžiama steigti naujas kaimo turizmo sodybas, laikantis Sartų regioninio parko apsaugos reglamento ir kitų teisės aktų reikalavimų. Viename žemės sklype gali būti tik viena sodyba.

52. Regioniniame parke esantys stambesnių transporto (krašto ir rajoninių kelių, geležinkelių) ir inžinerinės infrastruktūros objektų sklypai tvarkomi pagal atliekamų funkcijų, technologijų ir reikiamos infrastruktūros kūrimo reikalavimus. Gerinami bendrojo naudojimo keliai, prireikus pritaikomi pažintiniam turizmui. Gerinant kelius, numatytus naudoti autoturizmui ir dviračių turizmui, išlaikomas esamų kelių pobūdis (susiformavę vingiai, nuolydžiai), prie lankomų objektų įrengiami privažiavimai, automobilių stovėjimo aikštelės.

PRIEDAI

1 priedas. Sartų regioninio parko esamų ribų schema



2 priedas. Sartų regioninio parko projektuojamų ribų schema



3 priedas. Sartų regioninio parko zonų pokyčiai

Funkcinio prioriteto zonos	Kiekis			Plotas (ha)			Dalis** (%)
	1*	2	3	1	2	3	1
Konservacinio prioriteto zona	11	17	6	8019,1	8699,2	+680,1	+5,6
Gamtiniai rezervatai	1	3	2	197,9	475,9	+278,0	+2,3
Gamtiniai draustiniai	6	10	4	5868,8	6159,3	+290,5	+2,4
Botaniniai-zoologiniai	2	5	3	993,6	1271,7	+278,1	+2,3
Genetiniai	0	1	1	0,0	2,9	+2,9	+0,0
Geomorfologiniai	1	1	0	659,7	657,7	-2,0	-0,0
Hidrografiniai	3	3	0	4215,5	4227,0	+11,5	+0,1
Kraštovaizdžio	3	3	0	1917,1	2035,1	+118,0	+1,0
Kultūriniai draustiniai	1	1	0	35,3	28,9	-6,4	-0,1
Ekologinės apsaugos prioriteto zona	10	11	1	3228,8	2679,5	-549,3	-4,5
Ekosistemų atkūrimo zona	0	1	1	0,0	45,3	+45,3	+0,4
Rekreacinio prioriteto zona	11	13	2	631,6	500,8	-130,8	-1,1
Gyvenamojo prioriteto zona	4	4	0	242,1	241,6	-0,5	-0,0
Iš viso:	36	46	10	12121,6	12166,4	+44,8	+0,4
<i>Buferinės apsaugos zona</i>	5	5	0	698,7	691,2	-7,5	

4 priedas. Sartų regioninio parko rezervato ir draustinių plotų pokyčiai

Rezervatas, draustinis	Plotas (ha)		
	1*	2	3
Dusetų girios gamtinis rezervatas	0,0	106,3	+106,3
Ilgašilio gamtinis rezervatas	0,0	126,0	+126,0
Vosynos gamtinis rezervatas	197,9	243,7	+45,8
Antazavės šilo kraštovaizdžio draustinis	417,7	537,0	+119,2
Dusetų girios botaninis-zoologinis draustinis	495,3	537,4	+42,1
Dusetų miško liepos genetinis draustinis	0,0	2,9	+2,9
Dusetų urbanistinis draustinis	35,3	28,9	-6,3
Ilgašilio botaninis-zoologinis draustinis	498,3	420,7	-77,5
Kalviškių kraštovaizdžio draustinis	1094,6	1092,4	-2,2
Kavolių šilelio botaninis-zoologinis draustinis	0,0	58,2	+58,2
Mielėnų geomorfologinis draustinis	659,7	657,7	-2,0
Minkūnų botaninis-zoologinis draustinis	0,0	143,3	+143,3
Padustėlio botaninis-zoologinis draustinis	0,0	112,1	+112,1
Rašų hidrografinis draustinis	923,1	923,1	-0,0
Salinio hidrografinis draustinis	416,4	460,9	+44,4
Sartų hidrografinis draustinis	2875,9	2843,0	-32,9
Zaduojo kraštovaizdžio draustinis	404,7	405,7	+0,9

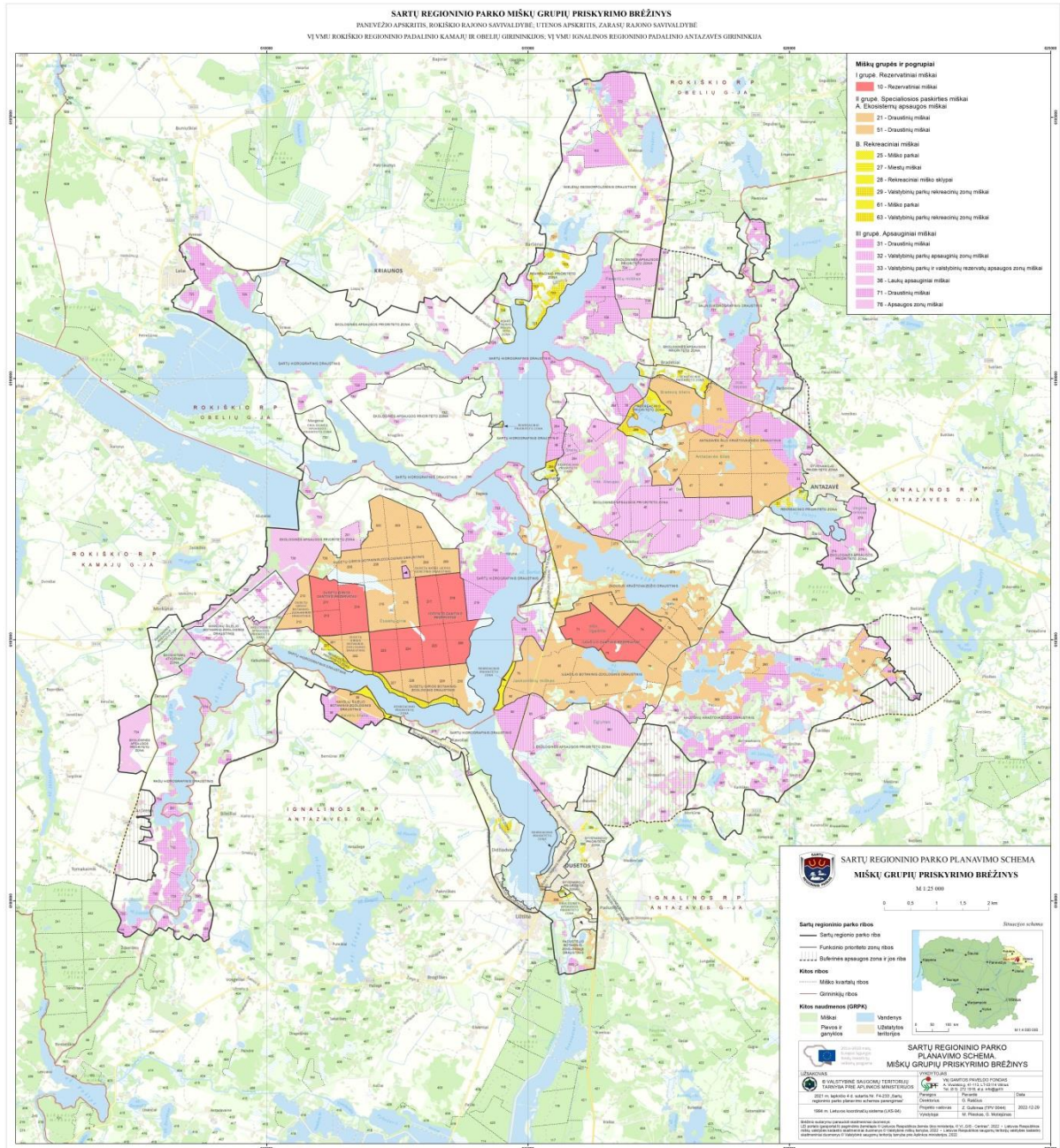
5 priedas. Sartų regioninio parko kraštovaizdžio tvarkymo zonų suvestinė

Kraštovaizdžio tvarkymo zona	Indeksas	Kiekis	Plotas (ha)	Dalis (%)
Konservacinės paskirties žemės		38	541,3	4,4
Reguliuojamos apsaugos rezervatinių miškų	KMr	3	475,9	3,9
Reguliuojamos apsaugos gamtos ir kultūros paveldo objektų teritorijų	KOr	35	65,4	0,5
Miškų ūkio paskirties žemės		132	4184,8	34,4
Ekosistemas išsaugančio (konservacinio) ūkininkavimo	MEk	23	1721,0	14,1
Ekstensyvaus rekreacinio pritaikymo (miško parkų)	MRe	10	86,4	0,7
Bendrojo apsauginio ūkininkavimo	MAb	2	80,8	0,7
Specializuoto apsauginio ūkininkavimo	MAs	97	2296,5	18,9
Žemės ūkio paskirties žemės		162	4944,4	40,6
Ekosistemas išsaugančio (konservacinio) ūkininkavimo	ŽEk	41	417,4	3,4
Ekosistemas atkuriančio ūkininkavimo	ŽEr	1	45,3	0,4
Ekstensyvaus rekreacinio pritaikymo	ŽRe	7	209,2	1,7
Bendrojo apsauginio ūkininkavimo	ŽAb	3	157,4	1,3
Specializuoto apsauginio ūkininkavimo	ŽAs	110	4115,1	33,8
Gyvenamosios ir visuomeninės paskirties žemės		29	352,4	2,9
Kraštovaizdžio išsaugančiojo tvarkymo	GEk	2	21,6	0,2
Kraštovaizdžio pertvarkomojo tvarkymo	GEp	10	7,2	0,1
Intensyvaus (formuojančiojo) rekreacinio tvarkymo	GRi	3	49,6	0,4
Sugriežtinto geoekologinio reguliavimo	GAe	10	55,4	0,5
Ekstensyvaus bendrojo tvarkymo	GŪe	4	218,6	1,8
Rekreacinės paskirties žemės		12	55,2	0,5
Subnatūralios (neurbanizuojamos) rekreacinės aplinkos	NRn	4	7,8	0,1
Urbanizuotos rekreacinės aplinkos	NRu	8	47,4	0,4
Pramoninės-komunalinės paskirties žemės		5	11,0	0,1
Ekstensyviai technogenizuotos aplinkos pramoninių-komunalinių sklypų	NFn	3	9,8	0,1
Intensyviai technogenizuotos aplinkos pramoninių-komunalinių sklypų	NFu	2	1,2	0,0
Vandens ūkio paskirties žemės		36	2077,3	17,1
Ekosistemas išsaugančio ūkininkavimo	VEk	8	56,6	0,5
Ekstensyvaus rekreacinio pritaikymo	VRe	4	77,6	0,6
Ekstensyvaus apsauginio ūkininkavimo	VAe	24	1943,1	16,0
Iš viso:		414	12166,4	100,0

6 priedas. Sartų regioninio parko miškų grupių pokyčių suvestinė

Esama miško grupė	Siūloma miško grupė	Miško sklypai, vnt.	Plotas, ha
IIA/21	I/10	112	126,2
IIA/21	IIIB/27	6	2,4
IIA/21	III/31	3	1,3
IIA/21	III/32	4	1,8
IIA/22	IIA/21	19	18,1
IIA/22	III/31	1	0,7
IIA/51	I/10	101	148,3
IIA/51	III/71	31	19,0
IIA/51	III/76	1	0,2
IIIB/25	IIA/21	29	47,0
IIIB/29	III/32	1	0,1
IIIB/63	IIA/51	55	85,6
III/31	IIA/21	18	9,2
III/31	IIIB/25	1	0,7
III/31	IIIB/28	1	0,3
III/31	IIIB/29	13	8,6
III/31	III/32	46	27,3
III/31	III/33	5	1,7
III/32	IIA/21	37	42,0
III/32	III/31	140	138,9
III/36	III/31	3	0,4
III/36	III/33	8	2,8
III/38	III/31	6	5,2
III/38	III/32	18	17,9
III/38	III/33	25	23,0
III/71	IIIB/63	2	1,1
III/76	IIA/51	143	182,7
III/76	III/71	14	17,4
IV/40	III/31	19	15,4
IV/40	III/32	11	6,6
IV/40	III/33	33	23,3
IV/40	III/71	1	0,9
IV/40	III/76	4	0,9
Iš viso:		911	977,0

7 priedas. Sartų regioninio parko miškų grupių priskyrimo brėžinys



GRAFINĖ DALIS

Sartų regioninio parko ribų planas M 1:10 000

Sartų regioninio parko tvarkymo planas M 1:10 000