



2014–2020 metų
Europos Sąjungos
fondų investicijų
veiksmų programa

**GIEDRAITIŠKIŲ VALSTYBINIO TELMOLOGINIO DRAUSTINIO
RIBŲ PLANAS
ESAMOS BŪKLĖS ANALIZĖ**



Gamtos paveldo fondas

Vilnius, 2023

**PLANUOJAMA
TERITORIJA**

Buveinių apsaugai svarbių teritorijų atrankos kriterijus atitinkanti vietovė „Giedraiškių pelkė“ ir su ja besiribojančios ekosisteminiiais, funkciniais ir vizualiniais ryšiais susijusios teritorijos

**PLANAVIMO
ORGANIZATORIUS**

Valstybinė saugomų teritorijų tarnyba prie Aplinkos ministerijos

**PLANAVIMO
PAGRINDAS**

Lietuvos Respublikos Vyriausybės 2022 m. birželio 15 d. nutarimas Nr. 627 „Dėl steigiamų valstybinių draustinių ribų planų rengimo pradžios ir planavimo tikslų“ ir Valstybinės saugomų teritorijų tarnybos prie Aplinkos ministerijos direktoriaus 2023 m. gegužės 9 d. įsakymas Nr. V-38 „Dėl Giedraiškių valstybinio telmologinio draustinio ribų plano rengimo ir planavimo darbų programos patvirtinimo“

**PLANAVIMO LYGMUO
IR RŪŠIS**

Savivaldybės lygmens specialiojo teritorijų planavimo dokumentas, tvirtinamas Lietuvos Respublikos Vyriausybės nutarimu

**PLANAVIMO
DOKUMENTAS**

Giedraiškių valstybinio telmologinio draustinio ribų planas

GIEDRAIŠKIŲ VALSTYBINIO TELMOLOGINIO DRAUSTINIO RIBŲ PLANAS. ESAMOS BŪKLĖS ANALIZĖ				
UŽSAKOVAS		VYKDYTOJAS		
 VALSTYBINĖ SAUGOMŲ TERITORIJŲ TARNYBA PRIE APLINKOS MINISTERIJOS		 GAMTOS PAVELDO FONDAS A. Vivulskio g. 41-113, 03114 Vilnius Tel. +370 5 272 1918, el. p. info@gpf.lt		
2023 m. gegužės 19 d. sutartis Nr. F4-99 „Giedraiškių valstybinio telmologinio draustinio ribų plano rengimo dokumentų parengimas“		Pareigos	Pavardė	Data
		Direktorius	G. Raščius	2023-08-31
		Projekto vadovas	M. Pileckas (TPV 0043)	
		Vykdytojai:	D. Baronas, Z. Gudžinskas, Z. Gulbinas, G. Motiejūnas, M. Pileckas, G. Raščius, A. Stoškus	

Planavimo vadovas

Marijus Pileckas, atestato Nr. TPV 0043

Ekspertai:

Dainius Baronas – miškai

dr. Zigmantas Gudžinskas – biologinė įvairovė

dr. Zenonas Gulbinas – planavimo procedūros

Giedrius Motiejūnas – kartografija ir GIS

Marijus Pileckas – kartografija ir GIS

Gediminas Raščius – kraštovaizdis

Argaudas Stoškus – ekologija, hidrologija

TURINYS

SANTRUMPOS	5
ĮVADAS	6
1. Gamtosauginis statusas.....	7
2. Geografinė padėtis ir ribos	10
3. Geografinė apžvalga.....	12
4. Gyvoji gamta	17
4.1. Europos Bendrijos svarbos natūralios buveinės	17
4.2. Saugomos rūšys	18
4.3. Augalų bendrijos	19
5. Kraštovaizdis	21
6. Žemėnauda ir žemėvalda.....	24
7. Socialinė-ekonominė apžvalga.....	27
8. Miškų naudojimas	29
9. Galiojantys teritorijų planavimo dokumentai.....	36
10. Probleminės situacijos ir arealai.....	42
LITERATŪRA IR KITI ŠALTINIAI	43
PRIEDAI	45
1 priedas. Topografinio žemėlapių iškarpa, 1892 m.....	45
2 priedas. Topografinio žemėlapių iškarpa, 1935 m.....	46
3 priedas. Topografinio žemėlapių iškarpa, 1950 m.....	47
4 priedas. Topografinio žemėlapių iškarpa, 1975, 1982 m.....	48
5 priedas. Topografinio žemėlapių iškarpa, 1996 m.....	49
ESAMOS BŪKLĖS ANALIZĖS BRĖŽINYS M 1:10 000.....	50

SANTRUMPOS

BAST	– buveinių apsaugai svarbi teritorija
BIGIS	– Europos Bendrijos svarbos natūralių buveinių erdvinių duomenų rinkinys, 2015 m.
BĮDB	– Biologinės įvairovės duomenų bazė
EB	– Europos Bendrija
FSC	– darnaus miškų valdymo standartas (angl. Forest Stewardship Council)
GRPK	– Georeferencinio pagrindo kadastras
KMB	– kertinė miško buveinė
NTR	– Nekilnojamojo turto registras
NŽT	– Nacionalinė žemės tarnyba prie Aplinkos ministerijos
PAST	– paukščių apsaugai svarbi teritorija
PKMB	– potenciali kertinė miško buveinė
SRIS	– Saugomų rūšių informacinė sistema
TPDRIS	– Lietuvos Respublikos teritorijų planavimo dokumentų rengimo ir teritorijų planavimo proceso valstybinės priežiūros informacinė sistema
UAB	– uždaroji akcinė bendrovė
UETK	– Lietuvos Respublikos upių, ežerų ir tvenkinių kadastras
VĮ	– valstybės įmonė
VMU	– Valstybinių miškų urėdija

ĮVADAS

Valstybinės saugomų teritorijų tarnybos prie Aplinkos ministerijos užsakymu rengiamas savivaldybės lygmens specialusis teritorijų planavimo dokumentas – Giedraitiškių valstybinio telmologinio draustinio ribų planas. Tvirtinant šį planą bus steigiamas naujas draustinis.

Planavimo pagrindas: Lietuvos Respublikos Vyriausybės 2022 m. birželio 15 d. nutarimas Nr. 627 „Dėl steigiamų valstybinių draustinių ribų planų rengimo pradžios ir planavimo tikslų“ ir Valstybinės saugomų teritorijų tarnybos prie Aplinkos ministerijos direktoriaus 2023 m. gegužės 9 d. įsakymas Nr. V-38 „Dėl Giedraitiškių valstybinio telmologinio draustinio ribų plano rengimo ir planavimo darbų programos patvirtinimo“.

Planavimo tikslai:

- 1) išsaugoti Europos Bendrijos svarbos natūralias buveines ir saugomas rūšis;
- 2) nustatyti draustinio ribas;
- 3) įvertinti poreikį mažinti neigiamą veiklos poveikį draustiniui ir prireikus nustatyti jam buferinės apsaugos zonos ribą.

Su ribų plano rengimo darbų programa galima susipažinti Planavimo organizatoriaus internetinėje svetainėje (<https://vstt.lrv.lt/>) ir Lietuvos Respublikos teritorijų planavimo dokumentų rengimo ir teritorijų planavimo proceso valstybinės priežiūros informacinėje sistemoje (<https://tpdris.lt>). Teritorijų planavimo dokumento numeris TPDRIS yra S-RJ-41-23-378.

1. Gamtosauginis statusas

Giedraitiškių valstybinis telmologinis draustinis (toliau – Draustinis) steigiamas buveinių apsaugai svarbių teritorijų atrankos kriterijus atitinkančios vietovės „Giedraitiškių pelkė“ (toliau – BAST „Giedraitiškių pelkė“) pagrindu, siekiant išsaugoti šioje teritorijoje aptinkamas EB svarbos natūralias buveines 91D0¹ *pelkinius miškus².

Telmologinių draustinių sąvoka atsirado kartu su Saugomų teritorijų įstatymo priėmimu (1993 m.), nors apskritai pelkių apsaugai visada buvo rodomas išskirtinis dėmesys. Šie draustiniai skirti tipiškiems bei unikaliems pelkių kompleksams saugoti. Sovietmečiu išplėtota durpių pramonė kėsinosi į visas didžiąsias pelkes ir dažnai draustinio paskelbimas buvo vienintelė priemonė išvengti durpių kasimo. Pelkių draustinių grupės pirmtakai buvo botaniniai draustiniai spanguolynai³, įsteigti 1974 m. Telmologiniai draustiniai, kaip ir pačios juose saugomos pelkės, labai skiriasi saugomos teritorijos dydžiu – nuo dešimtų hektarų užimančių pelkučių iki tūkstantį hektarų aprėpiančių pelkinių masyvų [1]. Giedraitiškių draustinis, įsteigus jį BAST ribose, būtų 11-as nuo galo valstybinių telmologinių draustinių sąrašė pagal užimamą plotą.

Steigiamas Draustinis apimtų BAST „Giedraitiškių pelkė“, įtrauktą į Vietovių, atitinkančių gamtinių buveinių apsaugai svarbių teritorijų atrankos kriterijus, sąrašą, patvirtintą Lietuvos Respublikos aplinkos ministro 2009 m. balandžio 22 d. įsakymu Nr. D1-210 „Dėl Vietovių, atitinkančių gamtinių buveinių apsaugai svarbių teritorijų atrankos kriterijus, sąrašo, skirto pateikti Europos Komisijai, patvirtinimo“. Preliminarios BAST ribos nustatytos pagal pridedamą planą (1 pav.). Vertybės dėl kurių atrinkta ši vietovė – 91D0 Pelkiniai miškai (40 ha). BAST „Giedraitiškių pelkė“ (LTVIN0013) plotas pagal Lietuvos Respublikos saugomų teritorijų valstybės kadastrą yra 72,9 ha. Šiuo metu valstybinių telmologinių draustinių plotų vidurkis yra 384 ha.

Bendrųjų buveinių ar paukščių apsaugai svarbių teritorijų nuostatai patvirtinti Lietuvos Respublikos Vyriausybės 2004 m. kovo 15 d. nutarimu Nr. 276 (Lietuvos Respublikos Vyriausybės 2011 m. gegužės 25 d. nutarimo Nr. 614 redakcija) „Dėl Bendrųjų buveinių ar paukščių apsaugai svarbių teritorijų nuostatų patvirtinimo“, reglamentuoja buveinių ir paukščių apsaugai svarbių teritorijų ir būtinų jų apsaugos priemonių nustatymą, taip pat EB svarbos natūralių buveinių ir rūšių buveinių, kurių apsaugai nustatytos buveinių ir paukščių apsaugai svarbios teritorijos, blogėjimo ir rūšių reikšmingo trikdymo prevenciją. Šių nuostatų 1 priede pateikiamas Bendrųjų buveinių apsaugai svarbių teritorijų apsaugos ir tvarkymo reikalavimų aprašas (toliau – Aprašas), kuriame nustatyti reikalavimai atskirų buveinių apsaugai ir tvarkymui. Toliau pateikiamos Aprašo nuostatos aktualios BAST „Giedraitiškių pelkė“.

Pagal Aprašą 91D0 *Pelkinių miškų buveinėse:

– negali būti ardoma miško paklotė, žolių, samanų, kerpių ar krūmokšnių danga, išskyrus saugomų teritorijų planavimo dokumentuose numatytus atvejus (reikalavimas netaikomas, jeigu miško paklotės suardymo neįmanoma išvengti vykdant leistiną medienos ruošą);

¹ Keturių simbolių derinys (pavyzdžiui, 1110) nurodo buveinės tipo kodą, kuris atitinka Europos ekologinio tinklo „Natura 2000“ kodą Europos Sąjungos buveinių interpretavimo vadove (EUR 15/2, 1999).

² Žyma (*) nurodo Europos Bendrijos svarbos prioritetinius buveinių tipus, nustatytus 1992 m. gegužės 21 d. Europos Tarybos direktyvoje 92/43/EEB dėl natūralių buveinių ir laukinės faunos bei floros apsaugos.

³ 1974 m. gegužės 16 d. Ministrų Tarybos nutarimu Nr. 195 racionaliam uogynų naudojimui ir jų resursų išsaugojimui buvo įsteigti 32 botaniniai draustiniai spanguolynai.



1 pav. BAST „Giedraičių pelkė“ preliminarios ribos.

- negali būti vykdomi miško kirtimai, išskyrus atrankinius kirtimus, specialiuosius kirtimus, siekiant formuoti ir palaikyti būdingos rūšinės sudėties ir vertikaliosios struktūros medyną bei sanitarinius kirtimus, jeigu kyla masinio ligų ir kenkėjų išplitimo grėsmė;
- negali būti eksploatuojamos naudingosios iškasenos;

- negali būti keičiamas hidrologinis režimas, išskyrus saugomų teritorijų planavimo dokumentuose numatytas priemones;
- negali būti tręšiama;
- skatinama nenaudoti pesticidų, taip pat skatinamos priemonės, skirtos būdingai medynų rūšinei sudėčiai ir medynų vertikaliajai struktūrai palaikyti.

Planų ar programų ir planuojamos ūkinės veiklos įgyvendinimo poveikio įsteigtoms ar potencialioms „Natura 2000“ teritorijoms reikšmingumo nustatymo tvarkos aprašas, patvirtintas Lietuvos Respublikos aplinkos ministro 2006 m. gegužės 22 d. įsakymu Nr. D1-255. Šis tvarkos aprašas taikomas nustatant, kokį poveikį įsteigtoms ar potencialioms „Natura 2000“ teritorijoms gali daryti būsimų planų ar programų ir planuojamos ūkinės veiklos įgyvendinimas.

Veiklą Draustinyje reglamentuos Saugomų teritorijų, Specialiųjų žemės naudojimo sąlygų, Aplinkos apsaugos, Nekilnojamojo kultūros paveldo apsaugos, Saugomų gyvūnų, augalų ir grybų rūšių, Laukinės gyvūnijos, Laukinių augalų ir grybų, Planuojamos ūkinės veiklos poveikio aplinkai vertinimo, Miškų, Teritorijų planavimo, Statybos bei kiti įstatymai.

Lietuvos Respublikos specialiųjų žemės naudojimo sąlygų įstatymo 81 straipsnis „Specialiosios žemės naudojimo sąlygos telmologiniuose draustiniuose“ draudžia:

1) kalkinti dirvožemį, naudoti trąšas ir augalų apsaugos produktus, išskyrus jų naudojimą dirbamojoje žemėje, urbanizuotose teritorijose, taip pat augalų apsaugos produktų naudojimą kitais nustatytais atvejais;

2) vykdyti plynuosius ir atvejinius pagrindinius miško kirtimus pelkėse ir jų apypelkiuose 100 metrų atstumu nuo pelkės ribos, taip pat pelkių mineralinio grunto salose;

3) neįšalus gruntui vykdyti miškų ūkio darbus, kurių metu pažeidžiama paklotė ir (ar) paviršinis dirvožemio sluoksnis, išskyrus miško atkūrimo ir (ar) įveisimo darbus, taip pat sanitarinius miško kirtimus atvejais, kai nustatomas užkrėtimas kenksmingaisiais organizmais arba aplinkos ministro nustatyta tvarka nustatomas masinis miško kenkėjų išplitimas; atvejus, kai atliekami ekstremaliųjų įvykių ir (ar) avarijų padarinių likvidavimo darbai;

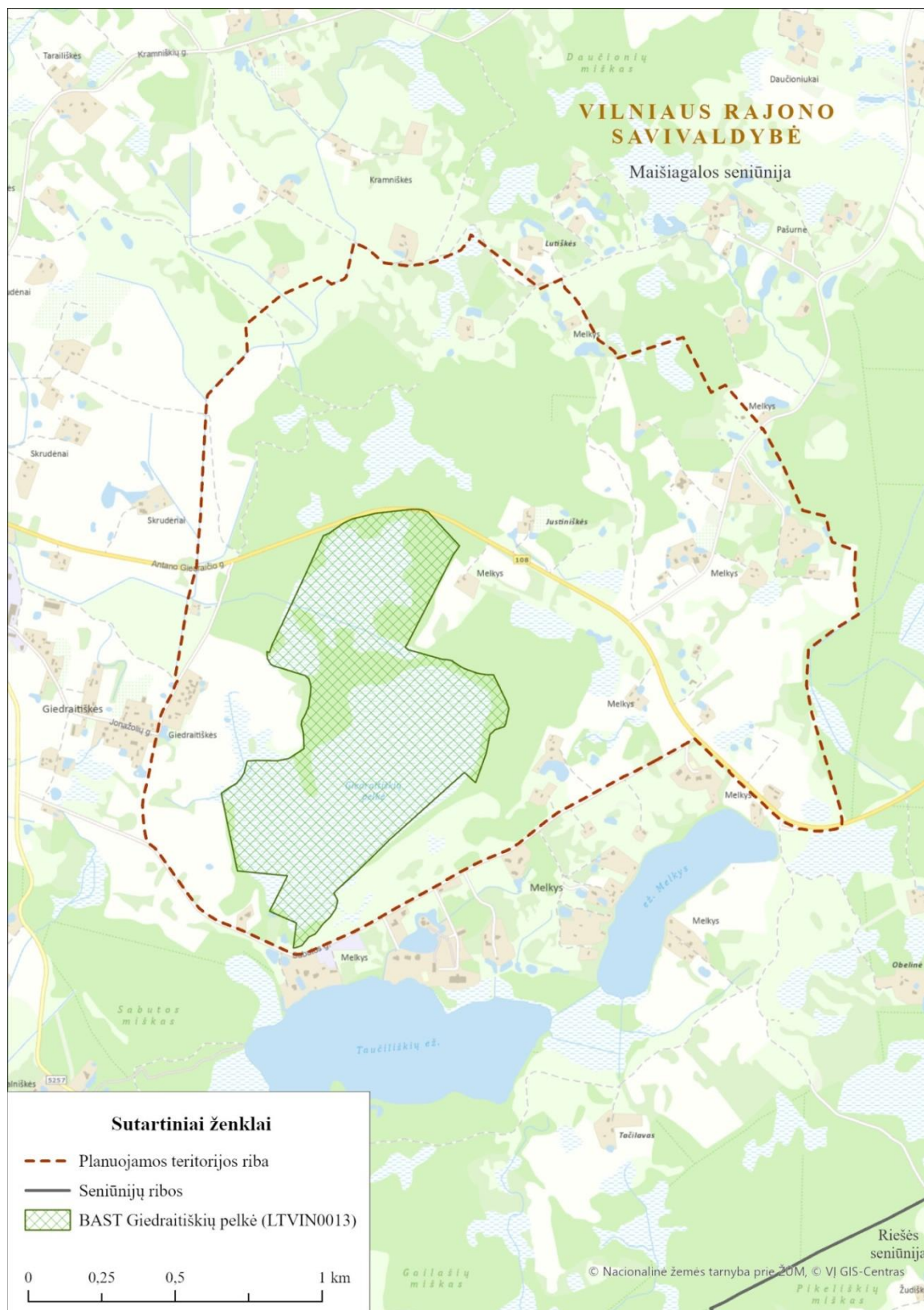
4) lankytis nuo balandžio 1 d. iki rugpjūčio 1 d., išskyrus nustatytus atvejus, pvz. kai atliekami žemės ūkio ar miškų ūkio darbai, lankomi ir (ar) eksploatuojami šiose teritorijose esantys statiniai ir t. t. Kai kurioms veikloms reikalingas už telmologinio draustinio apsaugą atsakingos institucijos pritarimas.

Taip pat reikia atkreipti dėmesį, kad didžiuma veiklos apribojimų telmologiniuose draustiniuose (kaip ir kituose draustiniuose) yra nustatyta Specialiųjų žemės naudojimo sąlygų įstatymo 69 straipsniu „Specialiosios žemės naudojimo sąlygos gamtiniuose ir kompleksiniuose draustiniuose“.

Saugomų gamtos paveldo objektų planuojamoje teritorijoje nėra [2]. Tačiau yra teritorijų, nurodytų Lietuvos Respublikos specialiųjų žemės naudojimo sąlygų įstatyme, kurioms taikomos specialiosios žemės naudojimo sąlygos: miško žemė, melioruota žemė ir melioracijos statinių apsaugos zonos, paviršiniai vandens telkiniai, paviršinių vandens telkinių apsaugos zonos, paviršinių vandens telkinių pakrantės apsaugos juostos, pelkės ir šaltiniai.

2. Geografinė padėtis ir ribos

Planuojama teritorija apima BAST „Giedraitiškių pelkė“ ir su ja besiribojančias teritorijas rytinėje Lietuvos dalyje (2 pav.). Bendras teritorijos plotas 394,1 ha, iš jų BAST užima 72,9 ha. Planuojamą teritoriją beveik pusiau dalina krašto kelias Nr. 108 Vievis–Maišiagala–Nemenčinė (Antano Giedraičio g.).

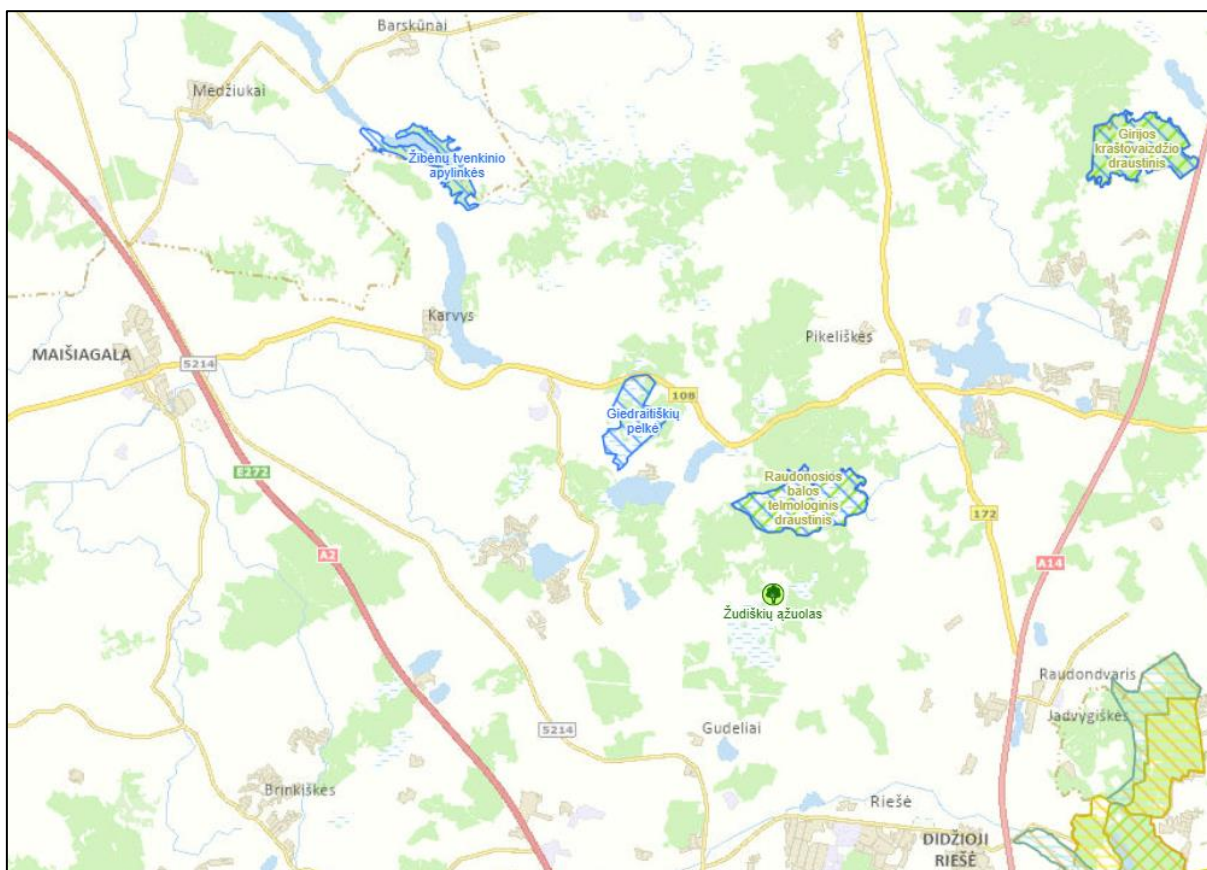


2 pav. Planuojamos teritorijos ir BAST „Giedraitiškių pelkė“ ribos.

Administraciniu požiūriu planuojama teritorija yra Vilniaus apskrityje, Vilniaus rajono savivaldybėje. Į planuojamą teritoriją patenka Giedraitiškių, Justiniškių, Kramniškių, Lutiškių, Melkio, Skrudėnų kaimai ar jų dalys Maišiagalos seniūnijoje.

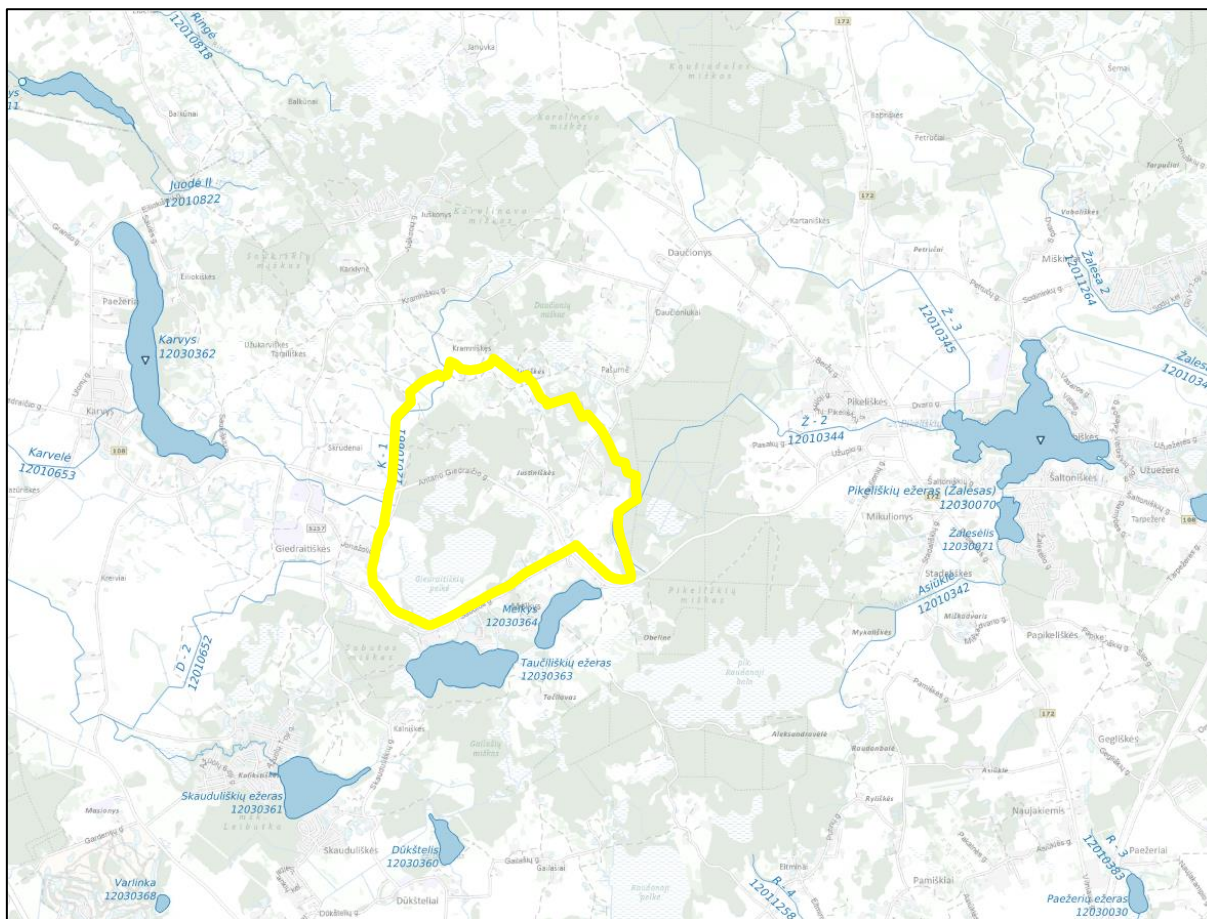
Atstumai⁴ iki artimiausių miestų ir miestelių: Maišiagala – 8,1 km, Nemenčinė – 21,9 km, Širvintos – 32,2 km, Vilnius – 33,2 km.

BAST „Giedraitiškių pelkė“ artimiausia saugoma teritorija yra Raudonosios balos valstybinis telmologinis draustinis (1,6 km į pietryčius). Toliau (už 8 km) ta pačia kryptimi prasideda Verkių regioninis parkas. 3,6 km į šiaurės vakarus yra BAST „Žibėnų tvenkinio apylinkės“ (3 pav.).



3 pav. BAST „Giedraitiškių pelkė“ bei aplinkinės saugomos teritorijos [2].

⁴ Atstumai iki miestų ir miestelių paskaičiuoti nuo Giedraitiškių k. naudojant www.maps.lt maršrutų apskaičiavimo įrankį.



5 pav. UETK žemėlapių iškarpa. Planuojamos teritorijos ribų žymi geltonas kontūras.

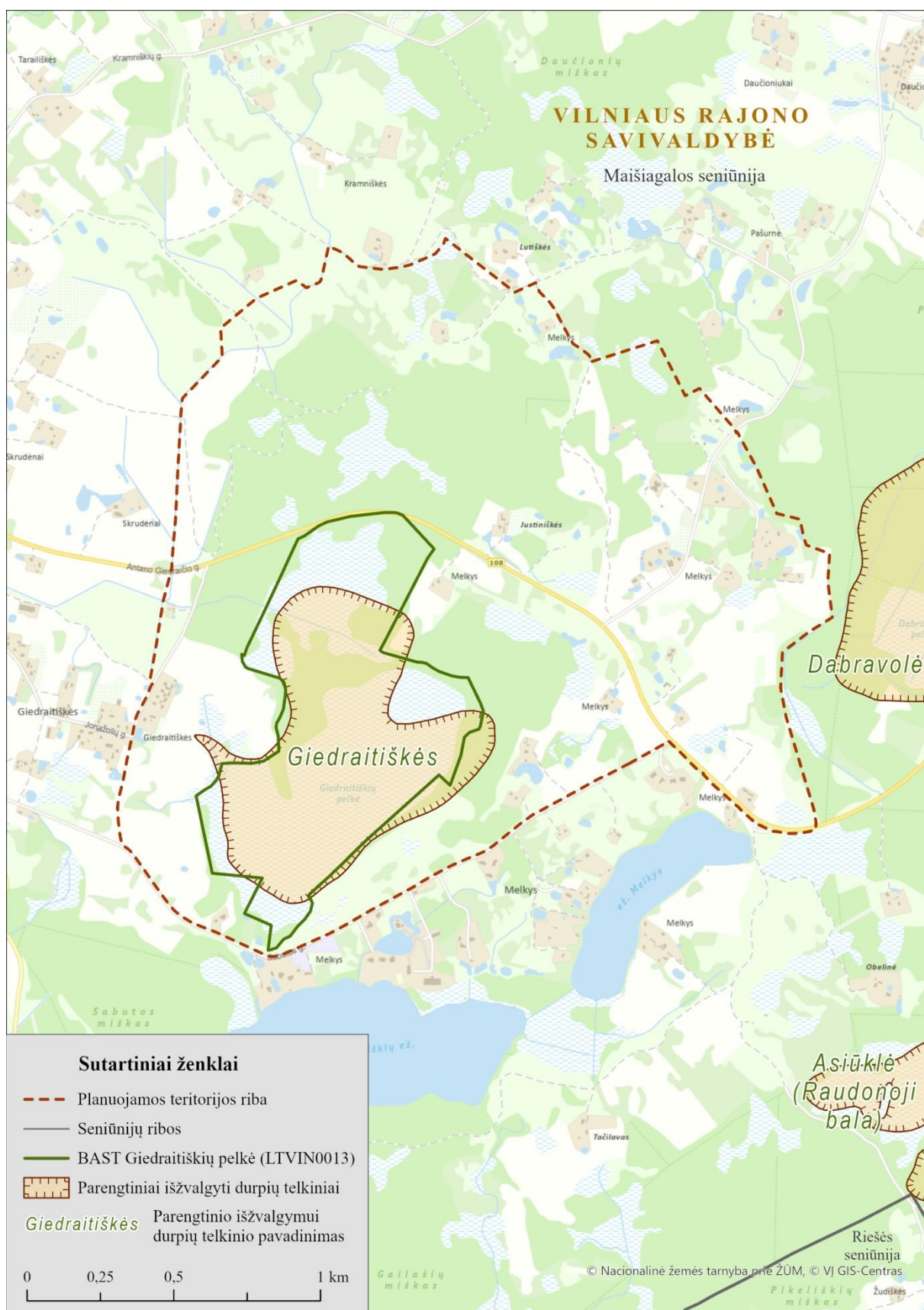
1 lentelė. Planuojamos teritorijos upės, įrašytos į Lietuvos Respublikos upių, ežerų ir tvenkinių kadastrą.

Upės vardas [4]	UETK Nr. [4]	Ilgis, km [4]	Baseino plotas, km ² [5]	Vyresnioji upė	Įtekėjimo krantas
K-1	12010661	6,06	8,2	Karvelė	k
Ž-2	12010344	4,67	10,5	Ž-3	d

Planuojamoje teritorijoje ežerų nėra, tačiau jos ežeringumas apskaičiuotas baseinelių lygmeniu siekia 0,97–1,51 % [6]. Tai maždaug atitinka šalies ežeringumo vidurkį, kuris siekia 1,4 %. Visai greta pietinės planuojamos teritorijos ribos telkšo Taučiliškių (33,8 ha) ir Melkio (14,5 ha) ežerai. Pačioje teritorijoje prie sodybų prikasta nemažai kūdrų.

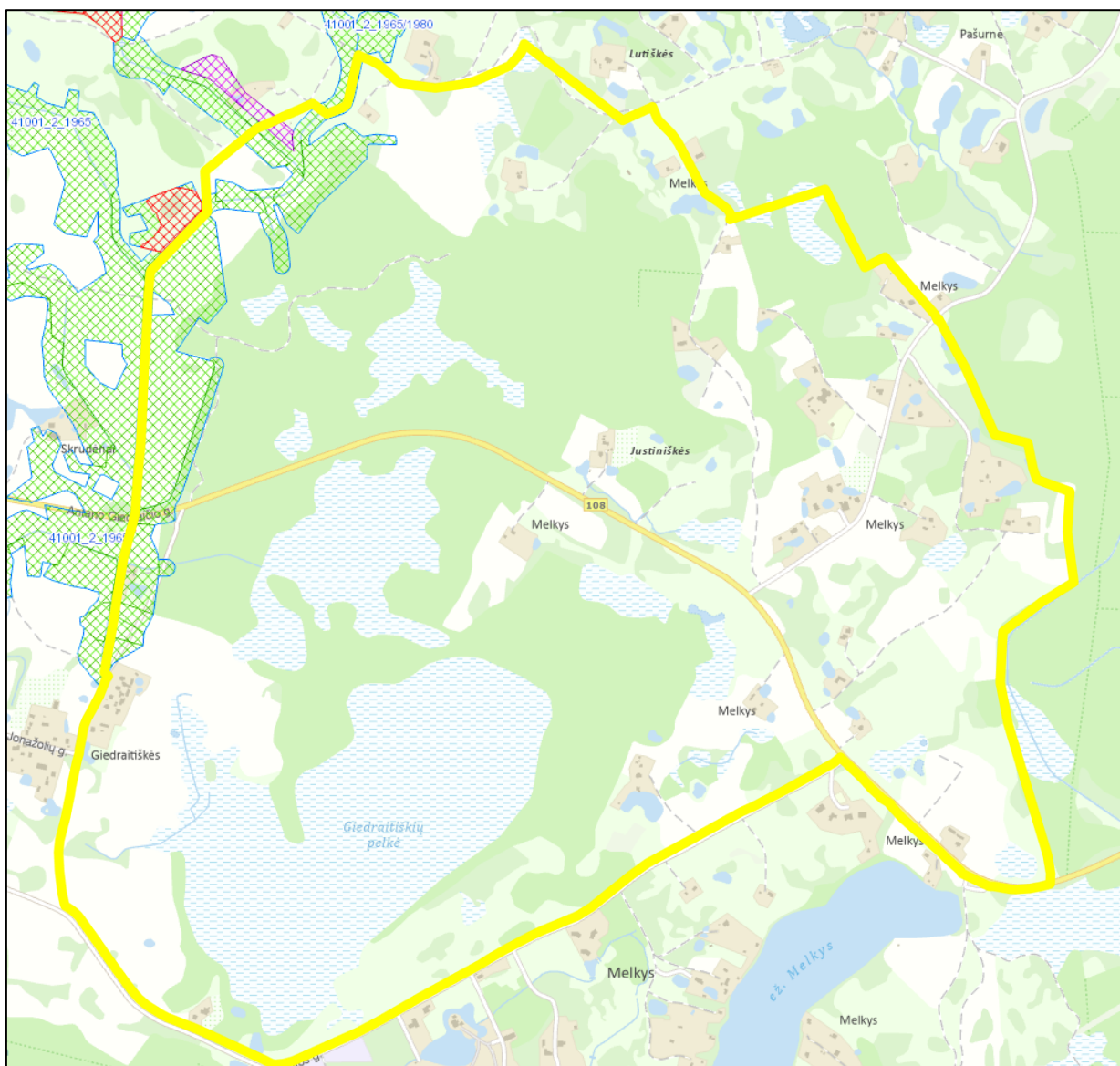
Atšilus klimatui ir pradėjus augti vešlesnei augalijai, slėsnės vietos ėmė pelkėti. Užsimezgę pelkėjimo procesai progresavo nevienodu greičiu. Smėlių pripildytose dubumose pelkėjimas įžengė į aukštapelkinę stadiją gana greitai, jau baigiantis borealiui [7].

Planuojamoje teritorijoje yra parengtinai išžvalgytas Giedraitiškių durpių telkinys Nr. 7/654 (6 pav.). Durpių telkinys preliminariai tirtas Geologijos ir geografijos instituto 1952 m. Nustatytas bendras telkinio plotas 66 ha, pramoninis 56 ha. Durpių klodo vidutinis storis 2,8 m, didžiausias – 6,2 m. Durpių ištekiai 1,57 mln. m³, iš jų 100 % sudaro aukštapelkinės durpės. Pelkės forma netaisyklinga [8]. Beveik visas telkinys dabar patenka į BAST „Giedraitiškių pelkė“ ribas.



6 pav. Giedraičių durpių telkinys.

Į planuojamą teritoriją patenka 19,6 ha melioruotos žemės su melioracijos statiniais (grioviais ir drenažo rinktuvais). Jie išsidėstę šiaurės vakariniame planuojamos teritorijos pakraštyje (7 pav., 8 pav.).



Naujai įgyvendinti melioracijos projektai



Blogos būklės melioruoti žemės plotai



Iš apskaitos išimti melioruoti plotai



Melioracijos statinių projektų ribos



Melioruoti žemės plotai



7 pav. Mel_DR10LT – Lietuvos M 1:10 000 žemių melioracinės būklės ir užmirkimo erdvinių duomenų rinkinys, žemėlapis iš Geoportalo. Planuojamos teritorijos ribą žymi geltonas kontūras.

4. Gyvoji gamta

4.1. Europos Bendrijos svarbos natūralios buveinės

Planuojamoje teritorijoje buveinių įvairovė nedidelė. BAST „Giedraitiškių pelkė“ inventorizuotos 3 tipų Europos Bendrijos svarbos natūralios buveinės, kurios užima daugiau kaip ½ BAST. Planuojamoje teritorijoje buvo inventorizuotos dviejų tipų Europos Bendrijos svarbos buveinės (9 pav.).

6510 Šienaujamos mezofitų pievos. Šienaujamų mezofitų pievų buveinėms priklauso žemyninės vidutinio drėgnumo trąšios pievos, kuriose žolė reguliariai naudojama šienai gaminti. Priklausomai nuo dirvožemio trąšumo ir drėgmės sąlygų, susiformuoja tankus, gana aukštas žolynas arba, jeigu drėgmės stinga, apyretis ir neaukštas žolynas. Planuojamoje teritorijoje nustatyti 8 šio tipo buveinių plotai. 2023 m. liepos mėnesį įvertinus buveinių būklę nustatyta, kad dalies buveinių nėra arba jų būklė bloga. Visi Justiniškių k. buvę šienaujamų mezofitų pievų plotai smarkiai pakeisti: dalis sklypų apsodinti medžiais, juose pastatyti statiniai arba vyksta statybos, įrengtos sporto aikštelės ir pan. Du Melkio k. buvę buveinių plotai dabar paversti dirbamais laukais, juose sėjami javai. Kitame plote Melkio k. pieva pakitusi dėl gausialapių lubinų invazijos ir ją atkurti būtų labai sudėtinga. Dar vienas plotas Melkio k., buvęs dirbamu lauku, dabar paverstas pūdymu ir apaugęs įvairių piktžolių sąžalynais. Šio tipo buveinių būklė labai bloga.

7120 Degradavusios aukštapelkės. Aukštapelkės, kuriose dėl antropogeninio poveikio pažeistas natūralus hidrologinis režimas. Dėl to pelkės paviršius aiškiai apdžiūvęs, pakitusi būdinga rūšių sudėtis. Labiausiai pastebimas pažeidimo požymis – pakitęs santykinis pelkėms būdingų augalų gausumas. Degradavusių aukštapelkių augalų dangoje paprastai įsivyrąja šiliniai viržiai ir pelkiniai gailiai, pagausėja pušų ir padidėja jų augumas, gana gausiai auga beržai. Degradavusios aukštapelkės, priklausomai nuo pažeidimo lygio, dažnai tampa panašios į pelkinių miškų buveines (91D0 *Pelkiniai miškai).

BAST „Giedraitiškių pelkė“ degradavusios aukštapelkės užima 28,6 ha plotą. Beveik visų šio tipo buveinių būklė bloga. Aplink visą pelkės teritoriją ir jos viduje iškasta daug magistralinių griovių, pelkėje yra baigiančių užaugti nedidelių sausinamųjų griovių, tačiau akivaizdu, kad jais nuteka dauguma kritulių vandens. Be to, per paskutinius kelerius metus aplink visą BAST perimetrą iškasta daug kūdrų.

Visų degradavusių aukštapelkių buveinių būklė BAST „Giedraitiškių pelkė“ yra laikytina bloga. Buveinės dėl sausinimo ir aplink teritoriją vykdomos intensyvios veiklos (kūdrų kasimo, gyvenamųjų namų statybos) akivaizdžiai sparčiai degraduoja ir kyla rimtų abejonių, ar jas įmanoma atkurti. Net patvenkus magistralinius kanalus ir reikšmingai pelkėje pakėlus vandens lygį, vargu ar iš jų atsikurtų aktyvių aukštapelkių buveinės. Norint, kad degradavusios aukštapelkių buveinės taptų aktyviomis aukštapelkėmis, reikėtų įgyvendinti didelės apimties buveinių tvarkymo priemonės.

9080 *Pelkėti lapuočių miškai. Pelkėti lapuočių miškai auga perteklinio drėgnumo dirvožemiuose. Pavasarį buveinė užliejama kasmetinių polaidžio vandenų, o vasarą gruntinio vandens lygis yra sulig žemės paviršiumi ar virš jo. Pelkėti lapuočių miškai susiformuoja durpinguose lokaliuose reljefo žemumose, palei ežerus, upes, apypelkius. BAST „Giedraitiškių pelkė“ šio tipo buveinių užregistruoti du plotai, užimantys 1,97 ha. Vienas buveinių plotas (1,13 ha) įvertintas kaip geros būklės, o kitas plotas (0,84 ha) – patenkinamos būklės. Dar du nedideli šio tipo buveinių plotai yra planuojamoje teritorijoje. Jų būklė patenkinama arba bloga dėl greta vykdomos antropogeninės veiklos.

91D0 *Pelkiniai miškai. Pelkinių miškų buveinė apima spygliuočių ir mišrius miškus, augančius drėgnuose ir šlapiuose durpiniuose dirvožemiuose, kuriuose visada aukštas vandens lygis. Medžių ardą formuoja paprastosios pušys, kartais pasitaiko paprastųjų eglių ir plaukuotųjų beržų, rečiau – juodalksnių. Pelkiniuose miškuose labai vešlus krūmokšnių ardą, kurį dažniausiai sudaro paprastieji vaivorai, paprastosios mėlynės, pelkiniai gailiai, paprastosios bruknės, šiliniai viržiai. Geros būklės pelkiniuose miškuose samanų danga ištisinė, vyrauja kiminai. BAST „Giedraitiškių pelkė“ šio tipo buveinės sudaro 3 plotus ir užima 16,33 ha. Dviejų didelių buveinių plotų būklė įvertinta kaip patenkinama, o vieno nedidelio ploto (0,28 ha) buveinė laikoma potencialia. Nors būklė įvertinta kaip patenkinama, miškuose labai degradavusi samanų danga. Vietoje kiminų daug kur vyrauja sausiems miškams būdingos samanos, kurios rodo nuolatinį drėgmės stygių buveinėje. Už BAST ribų inventorizuotas vienas šio tipo buveinių plotas, kuris yra blogos būklės.

Pelkių ir miškų buveinių apsaugai planuojamoje teritorijoje pirmiausiai reikėtų atkurti hidrologinį režimą. Taip pat šių miškų tvarkymas ir naudojimas turėtų būti vykdomas laikantis Bendrųjų buveinių ir paukščių apsaugai svarbių teritorijų nuostatų, kad būtų užtikrinamas europinės svarbos buveinių ilgalaikis stabilumas ir natūrali raida. Potencialios buveinės per artimiausius kelis dešimtmečius taptų visavertėmis, jei per tą laiką bus saugomos ir (ar) tvarkomos pagal parengtas miško buveinių tvarkymo rekomendacijas [9], [10].

4.2. Saugomos rūšys

Planuojamoje teritorijoje, remiantis SRIS duomenimis (9 pav.), užregistruota viena augalų ir dvi vabzdžių rūšys, įrašytos į Lietuvos Respublikos saugomų gyvūnų, augalų ir grybų sąrašą, patvirtintą Lietuvos Respublikos aplinkos ministro 2003 m. spalio 13 d. įsakymu Nr. 504 (Lietuvos Respublikos aplinkos ministro 2020 m. birželio 9 d. įsakymo Nr. D1-340 redakcija) „Dėl Lietuvos Respublikos saugomų gyvūnų, augalų ir grybų rūšių sąrašo patvirtinimo“ (toliau – Lietuvos saugomų rūšių sąrašas). Kitoms organizmų grupėms priklausančių saugomų rūšių neaptikta.

Gyvūnai

Duomenų apie saugomas gyvūnų rūšis planuojamoje teritorijoje labai nedaug. Remiantis SRIS duomenimis (2 lentelė, 9 pav.) užregistruotos dvi dieninių drugių rūšys, įrašytos į Lietuvos saugomų rūšių sąrašą.

Informacijos apie saugomas vabzdžių rūšis labai mažai. SRIS duomenų bazėje nurodyta, kad tamsioji šaškytė (*Melitaea diamina* (Lang, 1789) šalia Giedraitiškių pelkės, planuojamos teritorijos pietinėje dalyje 2013 m. aptikta vieną kartą, stebėtas vienas suaugęs drugys. Juodasis pelkinukas (*Macaria carbonaria* Clerck, 1759) teritorijoje labiau paplitęs. Šie drugiai buvo registruoti 1999 m. ir 2012 m. keliose vietose pelkiniuose miškuose (91D0 buveinėje). Kiekvienoje vietoje aptikta po vieną suaugusį individą. Kadangi buveinė rūšiai palanki, galima daryti prielaidą, kad rūšies populiacijos būklė iki šiol išlikusi patenkinama.

2 lentelė. Planuojamoje teritorijoje užregistruotos saugomos gyvūnų rūšys bei jų būklės vertinimas.

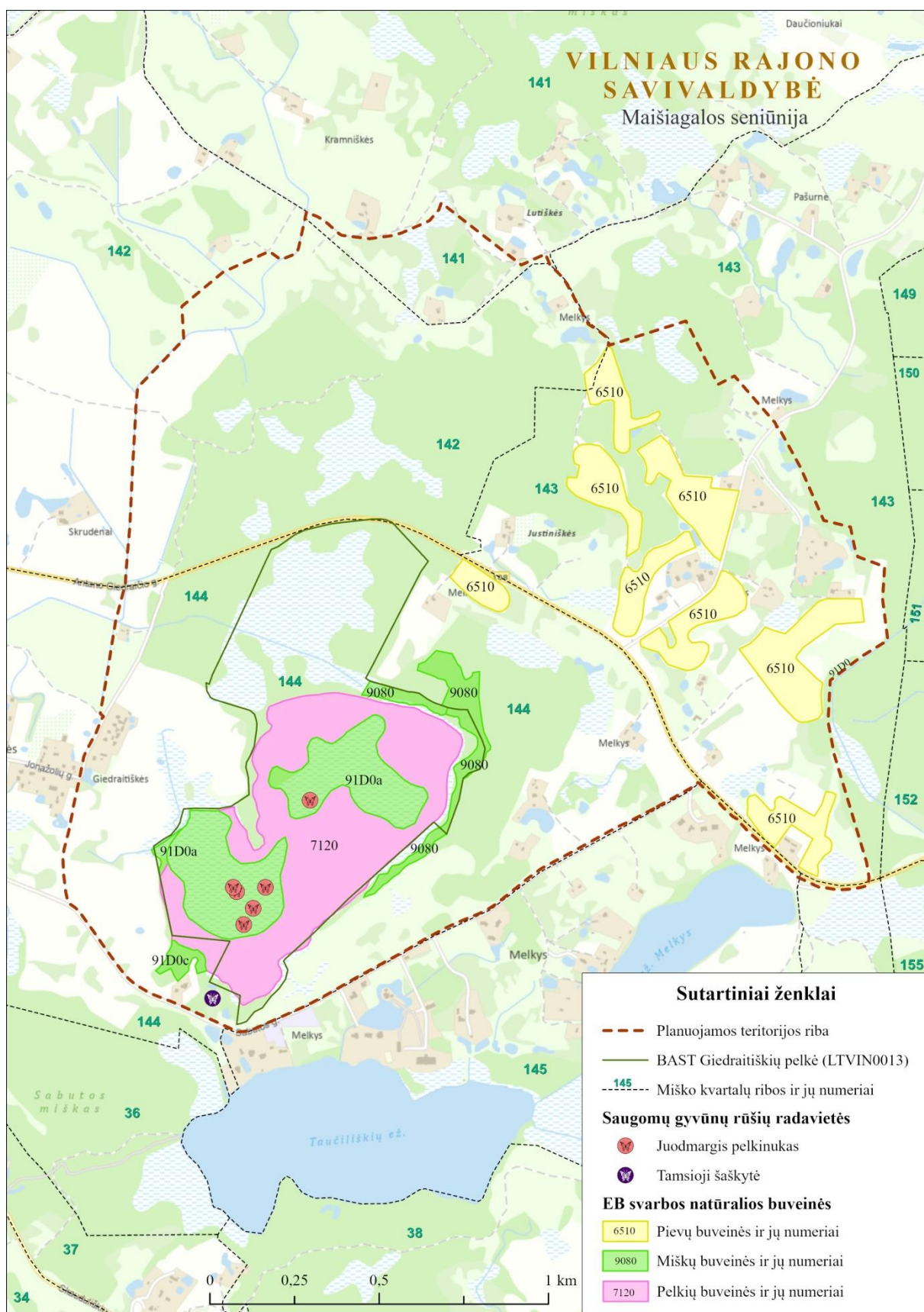
Lietuviškas pavadinimas	Lotyniškas pavadinimas	Kategorija	Dažnumas	Būklė
Vabzdžiai				
Juodasis pelkinukas	<i>Macaria carbonaria</i> (Clerck, 1759)	EN	Reta	Patenkinama
Tamsioji šaškytė	<i>Melitaea diamina</i> (Lang, 1789)	NT	Labai reta	Nežinoma

Augalai

Planuojamoje teritorijoje augalų rūšių, įrašytų į Lietuvos saugomų rūšių sąrašą iki šiol neaptikta. Nepaisant to, pelkėje galėtų būti rasta kelių saugomų rūšių samanų, bet šios augalų grupės tyrimai teritorijoje nevykdyti. Tikimybė aptikti saugomų induočių augalų teritorijoje labai menka, nes buveinės smarkiai paveiktos antropogeninės veiklos.

4.3. Augalų bendrijos

Planuojamos teritorijos, įskaitant BAST „Giedraitiškių pelkė“, augalų bendrijų įvairovė netirta ir informacijos apie bendrijas nėra. Jeigu būtų įsteigtas Draustinis, būtų svarbu atlikti ne tik augalų rūšių, bet ir bendrijų inventorizaciją. Tokie duomenys būtini, siekiant tiksliai įvertinti teritorijos botanines vertybes ir nustatyti jų apsaugos metodus.



9 pav. Europos Bendrijos svarbos natūralių buveinių ir saugomų gyvūnų rūšių pasiskirstymas BĮDB duomenis [11].

Nacionalinis kraštovaizdžio tvarkymo planas nustato 8 apibendrintų kraštovaizdžio tvarkymo reglamentavimo strategijų sistemą, kurią sudaro 17 konkretizuotų kraštovaizdžio tvarkymo reglamentų kryptių. Planuojama teritorija patenka į trijų tvarkymo reglamentų formavimo strategijų (C, D ir E) reglamentų kryptis (11 pav.):

3b – rekreacinio naudojimo ir funkcinės konversijos reglamentų kryptis;

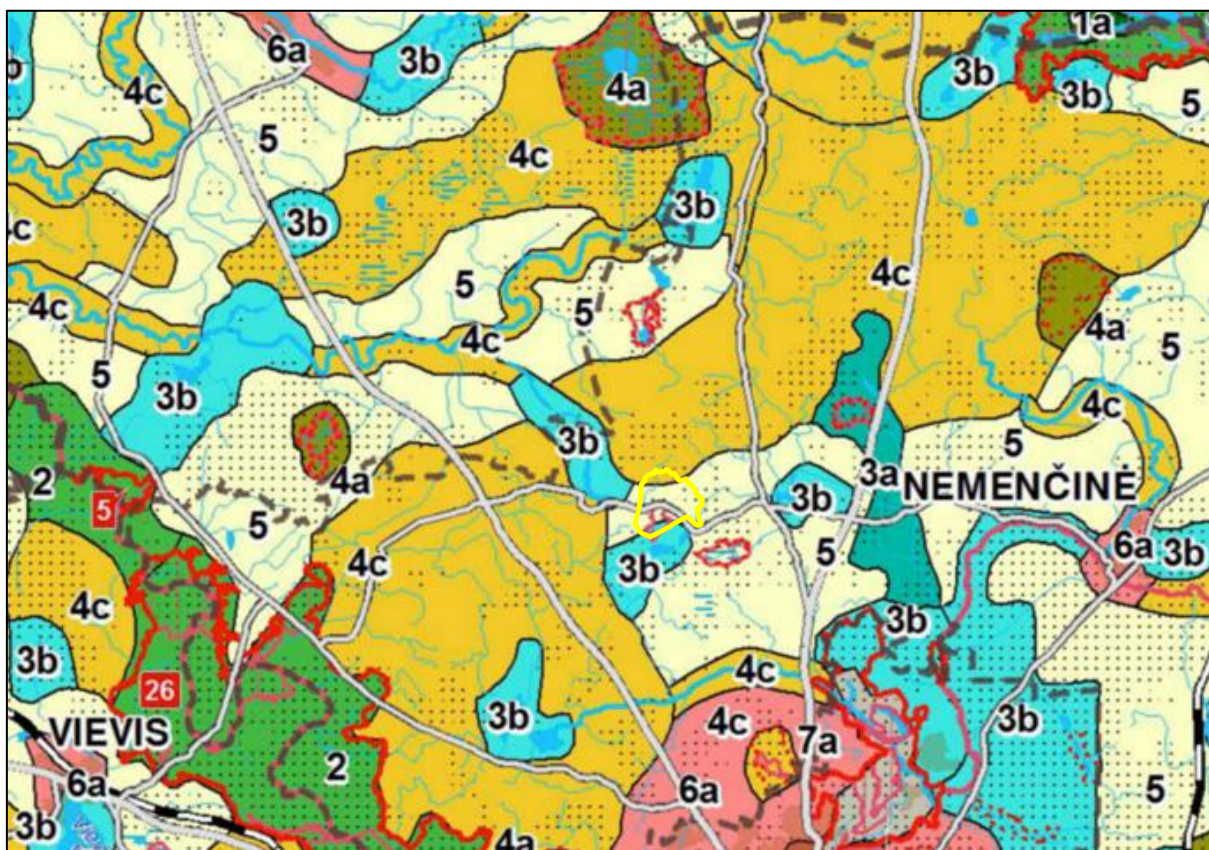
4c – tausojančio bioproductinio naudojimo reglamentų kryptis

5 – intensyvaus bioproductinio naudojimo reglamentų kryptis.

Planuojamoje teritorijoje didžiąją dalį užima intensyvių bioproductinį naudojamą skatinančių tvarkymo reglamentų formavimo strategija. E strategija – viena svarbiausių ir labiausiai paplitusių šalyje. Jos 5-as reglamentas skirtas užtikrinti intensyvių bioproductinį naudojamą, gamybinių interesų prioritetą.

Planuojamos teritorijos šiauriniai pakraščiai užima bioproductinio naudojimo racionalų ekologinį reguliavimą užtikrinančių tvarkymo reglamentų formavimo strategija (D strategija), apimanti pagrindines gamtinio karkaso kraštovaizdžio ekologinio kompensavimo teritorijas, su 4c reglamentų kryptimi.

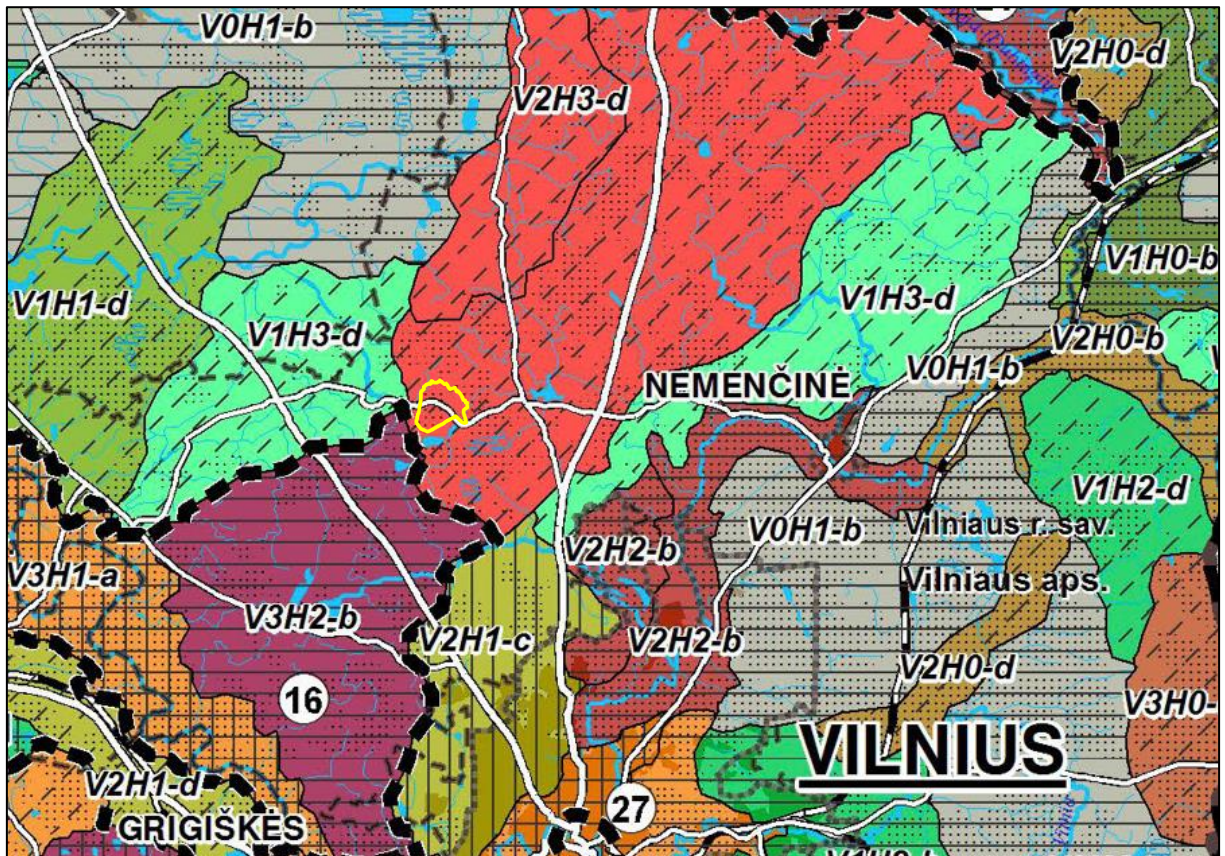
3b reglamentų kryptis nustatyta pietrytiniame planuojamos teritorijos pakraštyje. Taučiliškių ir Melkio apyežeriuose. C strategija taikoma esamiems ir perspektyviems rekreacinio naudojimo arealams. 3b kryptis Nacionaliniame kraštovaizdžio tvarkymo plane numatyta kol kas nepakankamai naudojamiems, tačiau turintiems rekreacinį potencialą agrarinio arba miškingo kraštovaizdžio ežerams bei slėniams, kurių perspektyvinis naudojimas siejamas su būtinu funkcinės konversijos (pertvarkos) plėtojimu, pirmiausia bioproductinio ūkio santykinės reikšmės mažėjimu ir ramaus pobūdžio rekreacinio–turistinio naudojimo (gamtinis, pažintinis, ekologinis turizmas) svarbos augimu.



11 pav. Iškarpa iš Nacionalinio kraštovaizdžio tvarkymo plano Kraštovaizdžio tvarkymo reglamentavimo kryptių brėžinio [12]. Planuojamos teritorijos ribą žymi geltonas kontūras.

Planuojama teritorija išsidėsčiusi vidutinės vertikaliosios sąskaidos, kalvotam bei išreikštų slėnių kraštovaizdyje su trijų lygmenų videotopais (V2H3-d). Vyrauja atvirų visiškai apžvelgiamų erdvių kraštovaizdis, kurio erdvinėje struktūroje nėra išreikštų vertikalių ir horizontalių dominančių (12 pav.) [12].

Kultūros vertybių registro duomenimis [13] nekilnojamojo kultūros paveldo vertybės į planuojamą teritoriją nepatenka.



12 pav. Iškarpa iš Nacionalinio kraštovaizdžio tvarkymo plano Kraštovaizdžio vizualinio estetinio potencialo brėžinio [12]. Planuojamos teritorijos ribą žymi geltonas kontūras.

6. Žemėnauda ir žemėvalda

GRPK duomenimis beveik 40 % planuojamos teritorijos užima miškai ir kiti želdiniai (3 lentelė). Miškų neapaugusioms pelkėms tenka dar 19 % ploto. Gana vientisą miškų ir pelkių masę, nors ir vingiuotu, ypač šiaurės rytuose, kontūru, supa žemės ūkio naudmenos ir sodybos. Dirbama žemė, pievos ir ganyklos užima daugiau nei 1/3 planuojamos teritorijos. Užstatytos teritorijos, keliai ir gatvės užima beveik 5 %, vandens telkiniai – 1,3 %.

3 lentelė. Planuojamos teritorijos žemės naudmenų struktūra (GRPK 2023 m. duomenimis).

Naudmenos	Plotas, ha	Dalis, %
Vandentėkmės	1,9	0,5
Kūdros	3,3	0,83
Pelkės	74,9	19,0
Miškai, medžių, krūmų želdiniai ir žėliniai	156,4	39,7
Sodai	1,0	0,3
Dirbama žemė	82,5	20,9
Pievos ir ganyklos	55,0	13,9
Keliai ir gatvės	8,3	2,1
Užstatytos teritorijos	10,5	2,7
Kita nenaudojama žemė	0,3	0,1
Iš viso:	394,1	100,0

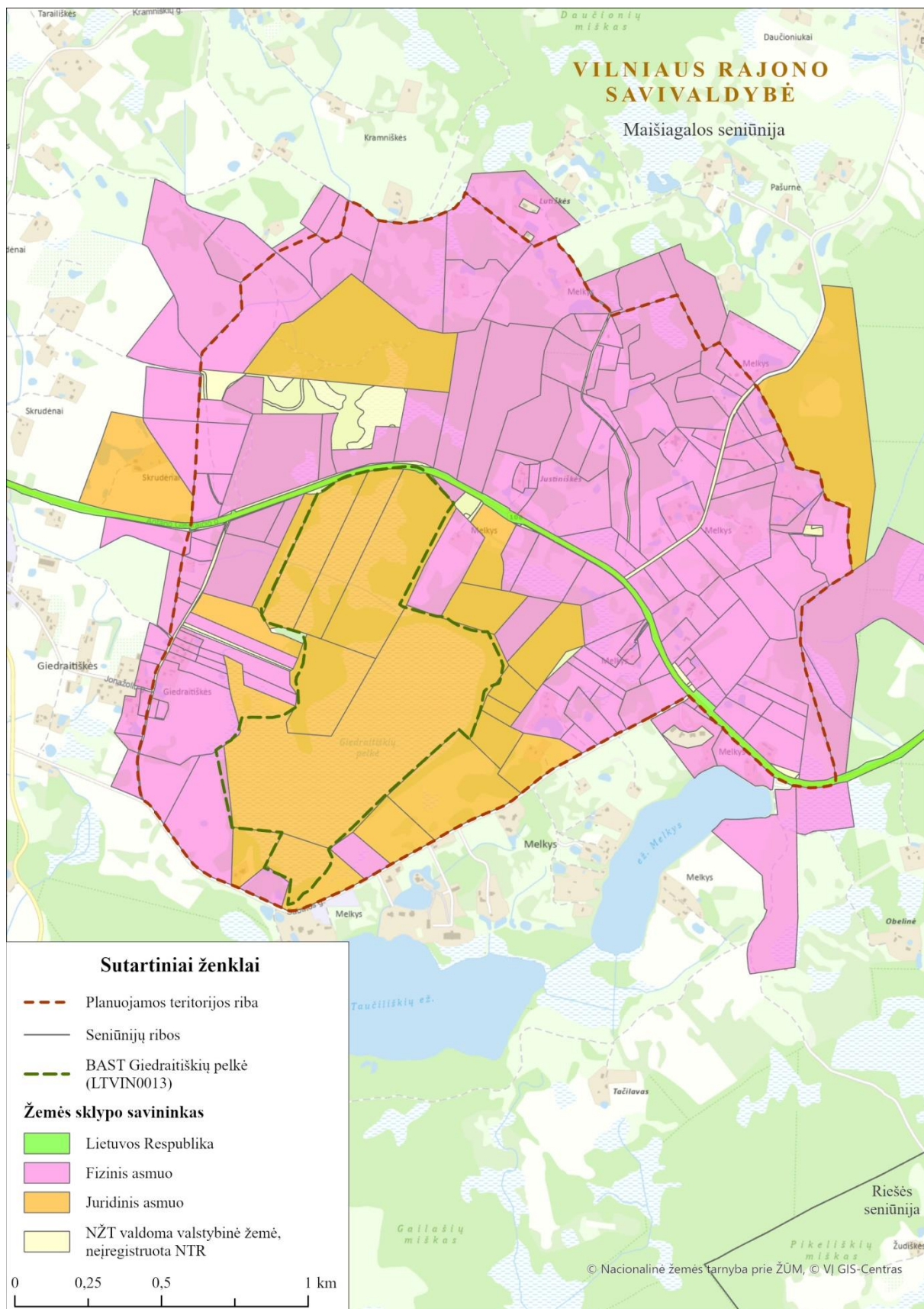
4 lentelė. Planuojamos teritorijos žemėvaldų struktūra (NTR ir VŽA_DRLT* 2023 m. duomenimis).

Žemės nuosavybės forma ir tikslinė paskirtis arba naudmenos	Žemės sklypų skaičius	Plotas, ha	Dalis, %
Privatūs žemės sklypai	149	374,1	95,1
Žemės ūkio paskirties žemė	116	261,1	66,4
Miškų ūkio paskirties žemė	26	109,0	27,7
Kitos paskirties žemė	7	4,0	1,0
Valstybiniai žemės sklypai	1	5,9	1,5
Kitos paskirties žemė	1	5,9	1,5
Valstybinė žemė, neįregistruota NTR	–	13,4	3,4
Nevalstybiniai miškai	–	5,4	1,4
Pelkės	–	3,3	0,8
Keliai ir gatvės	–	2,2	0,6
Želdiniai	–	0,04	0,0
Užstatytos teritorijos	–	0,2	0,1
Pievos ir ganyklos	–	0,3	0,1
Dirbama žemė	–	2,0	0,5
Vandens telkiniai	–	0,04	0,0
Iš viso	150	393,5	100,0

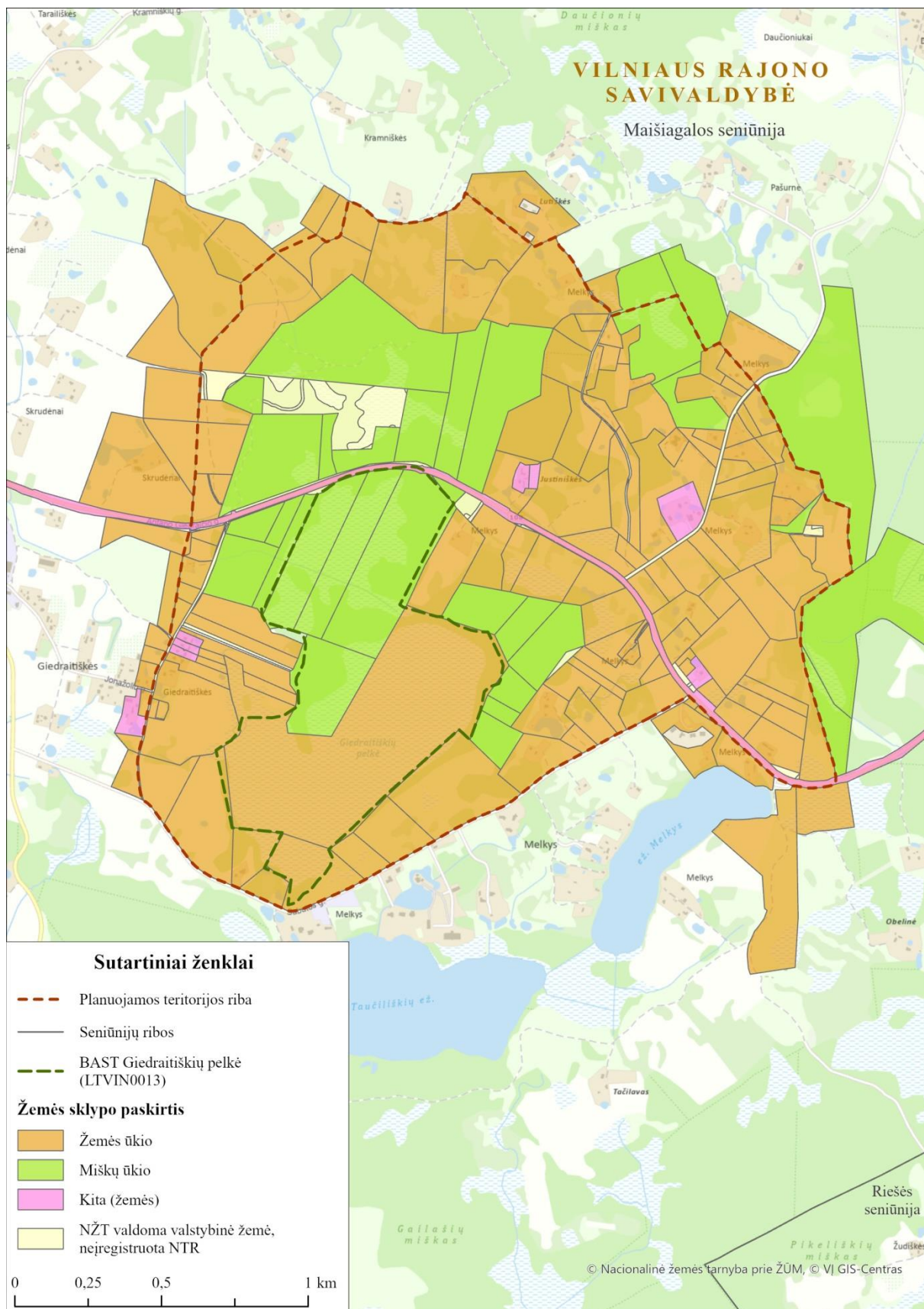
* Lietuvos Respublikos teritorijos apskaitytų valstybinės žemės plotų erdvinių duomenų rinkinys.

NTR duomenimis, į planuojamą teritoriją visiškai ar iš dalies patenka 150 žemės sklypų. Iš jų tik vienas yra valstybinis (krašto kelias Nr. 108), likę privatūs žemės sklypai. Pagal plotą valstybinės žemės užima vos 1,5 % planuojamos teritorijos (4 lentelė, 13 pav.). Visa žemė BAST „Giedraitiškių pelkė“ priklauso juridiniams asmenims. Dalis žemės (13,4 ha) planuojamoje teritorijoje yra NŽT valdoma valstybinė žemė, neįregistruota NTR (14 pav.).

Dauguma privatiems asmenis priklausančių žemės sklypų yra žemės ūkio paskirties. Didžiausia miško ūkio paskirties privačių sklypų santalka apima BAST „Giedraitiškių pelkė“ šiaurinę dalį ir prie jos prigludusius sklypus abipus krašto kelio Nr. 108. (14 pav.).



13 pav. Valstybiniai ir privatūs žemės sklypai.



14 pav. Žemės sklypai ir jų paskirtis.

7. Socialinė-ekonominė apžvalga

Nuo XIX a. pabaigos (1 priedas) planuojamos teritorijos kraštovaizdis iš esmės labai nepasikeitė. Miškų ir žemės ūkio naudmenų santykis, užstatymas, kelių tinklas išliko gana panašūs. Mažėjant gyventojų skaičiui žemės ūkio naudmenų sąskaita padaugėjo miškų. XX a. septintojo dešimtmečio pradžioje vykdyta sovietinė melioracija užgriebė vakarinę planuojamos teritorijos pakraštį, nors smulkesni sausinimo grioviai čia, įskaitant ir Giedraitiškių pelkę, buvo nuo seno (2 priedas, 3 priedas). Pastaraisiais metais, ypač Melkio kaime, stebimas naujų sodybų statybos ir kūdrų kasimo suintensyvėjimas.

Visi planuojamos teritorijos kaimai (5 lentelė) priskiriami Vilniaus rajono sav. Maišiagalos seniūnijos Giedraitiškių seniūnaitijai. Giedraitiškės 2011 m. turėjo 57 gyventojus, 2021 m. – 37 gyventojus.

5 lentelė. Planuojamos teritorijos kaimų gyventojų skaičius VI „Registru centro“ 2011 ir 2021 m. gyventojų surašymų duomenimis.

Kaimo pavadinimas	Gyventojų skaičius	
	2011 m.	2021 m.
Giedraitiskės	57	37
Justiniškės, vs	3	-
Kramniškės	11	7
Lutiškės, vs	0	-
Melkys	17	25
Skrudėnai	39	28

Kaimų planuojamoje teritorijoje demografinė padėtis skirtinga. Trys didžiausi gyventojų skaičiumi kaimai: Giedraitiskės, Skrudėnai ir Melkys turi skirtingas gyventojų raidos kryptis (15 pav.). Stabiliausiai atrodo Giedraitiskės, nuo XX a. aštuntojo dešimtmečio vidurio tapusios pagal gyventojų skaičių didžiausia planuojamos teritorijos gyvenvieta. Skrudėnuose matome tam tikrą gyventojų skaičiaus mažėjimo pakopiškumą. Beje, 1959 m. antros po Skrudėnų pagal gyventojų skaičių buvo Kramniškės (63 gyventojai), bet vėliau jos tolygiai traukėsi. Tuo tarpu Melkio kaimo gyventojų skaičius XX ir XI amžių sandūroje sumažėjęs beveik 14 kartų vėl po truputi didėja. Nuo 2016 m. kaime veikia netradicinė Melkio mokykla [14]. Į Melkio mokyklą vaikai atvažiuoja iš maždaug trisdešimties kilometrų spinduliu esančių vietovių. Vilniečiai sudaro apie 40 proc. visų mokinių skaičiaus [15]. Kaimui papildomą plusą teikia greta telkšantys Taučiliškių ir Melkio ežerai.

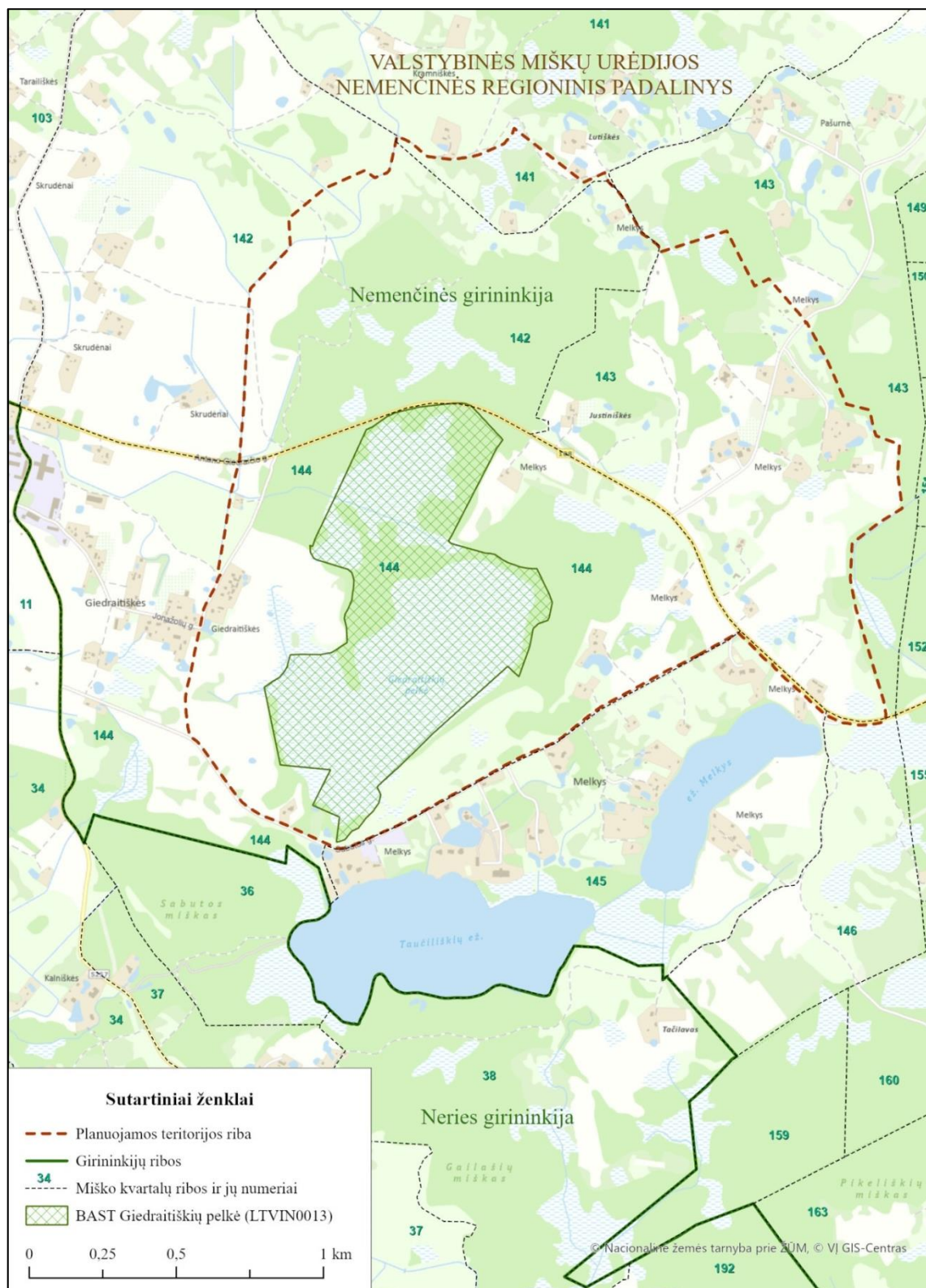
Vilniaus rajono gyventojų skaičiaus kitimo tendencijos susijusios su priemiestine jo padėtimi, respublikos sostinės kaimynyste [16]. Kalvotos, miškingos apylinkės skatina poilsio paslaugų teikimą. Planuojamoje teritorijoje turistus kviečia Juozo sodyba, Pirčių sodas. Dar daugiau kaimo turizmo sodybų artimoje aplinkoje.



15 pav. Planuojamos teritorijos kaimų demografinės raidos histogramos.

8. Miškų naudojimas

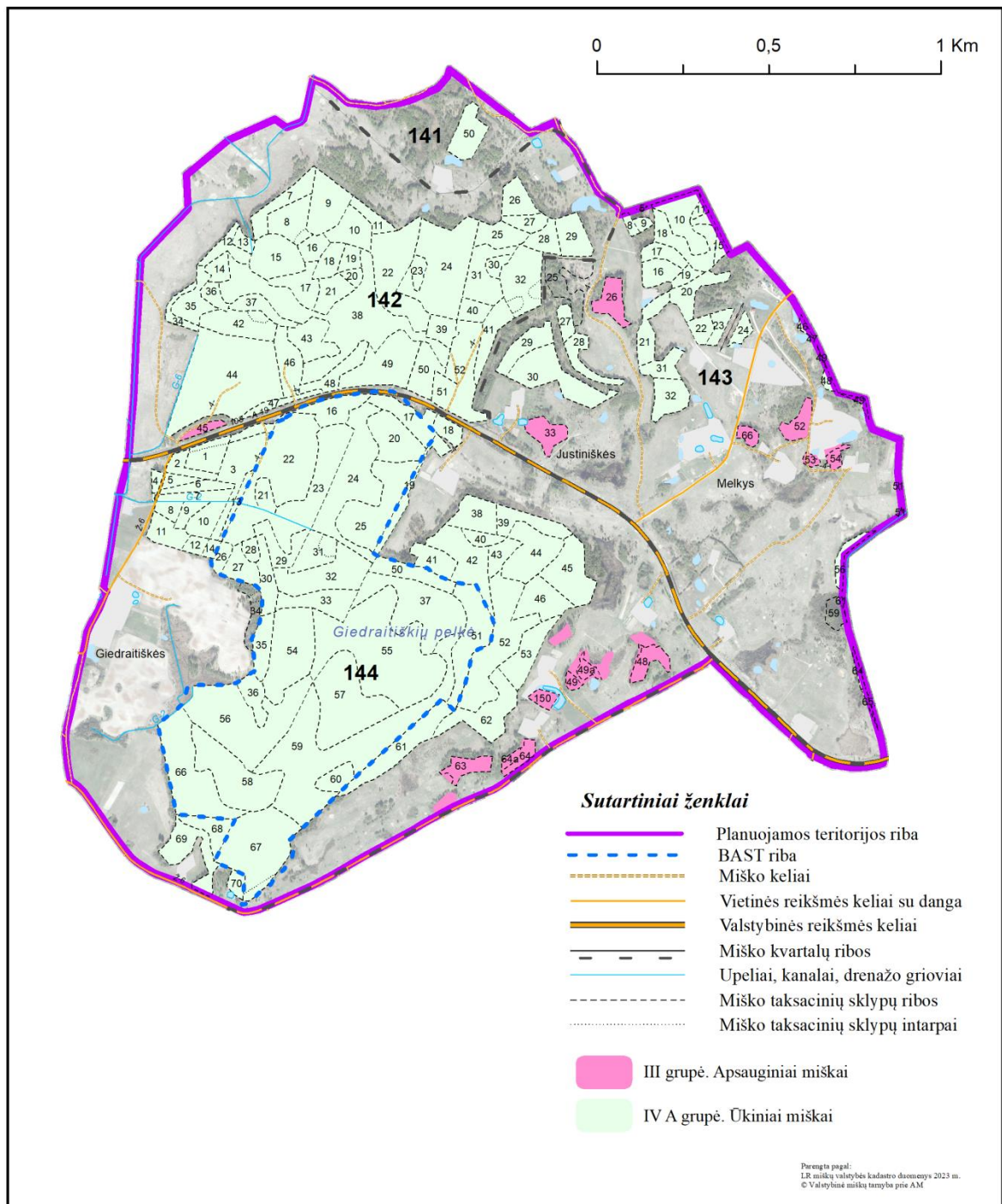
Miškai BAST „Giedraitiškių pelkė“ sudaro vientisą masyvą, kurį pajvairina įsiterpusios pelkės. (16 pav.). Miškų masyvo pakraščiai, ypač šiaurės rytuose, labai išraityti. Planuojamoje teritorijoje miškai priskirti VĮ Valstybinių miškų urėdijos Nemenčinės regioninio padalinio priežiūrai [17]. Šiauriau krašto kelio Nr. 108 miškai apima Nemenčinės girininkijos 141–143 kv. dalis, piečiau – į 144 kv. dalį.



16 pav. Planuojamos teritorijos miškai.

Tiek privatūs, tiek valstybiniai miškai tvarkomi, naudojami, atkuriami ir saugomi pagal vidinės miškotvarkos projektus. Projektai privalomi visoms miško valdoms, išskyrus savininkų, turinčių miškų iki 3 ha ne miškų masyvuose. VĮ VMU Nemenčinės teritorinio padalinio patikėjimo teise valdomiems valstybinės reikšmės miškams dabar galiojantis vidinės miškotvarkos projektas patvirtintas Valstybinės miškų tarnybos direktoriaus 2021 m. balandžio 2 d. įsakymu Nr. 118-21-V „Dėl VĮ VMU Nemenčinės regioninio padalinio vidinės miškotvarkos projekto patvirtinimo“.

Planuojamoje teritorijoje Miškų kadastro duomenimis miško žemė užima 182,2 ha, tai sudaro 53,5 % bendro teritorijos ploto (6 lentelė). 85,9 % visų medynų yra savaiminės kilmės, kultūrinės kilmės medynai sudaro tik 14,1 %. Valstybinės reikšmės miškų nėra. Planuojamoje teritorijoje nėra išskirtų reprezentatyvių plotų ar sėklinės bazės objektų.



17 pav. Miškų grupių pasiskirstymas.

6 lentelė. Žemės naudmenos planuojamoje teritorijoje Miškų kadastro duomenimis.

Žemės naudmenų grupė	Plotas, ha	Dalis, %
Miško žemė	182,2	98,7
Ne miško žemė	2,4	1,3

Didžioji dalis planuojamoje teritorijoje esančių miškų priskirti IV miškų grupei (ūkiniams miškams). Nedidelė dalis (3,8 %) tenka III miškų grupės laukų apsauginiams miškams (7 lentelė, 17 pav.).

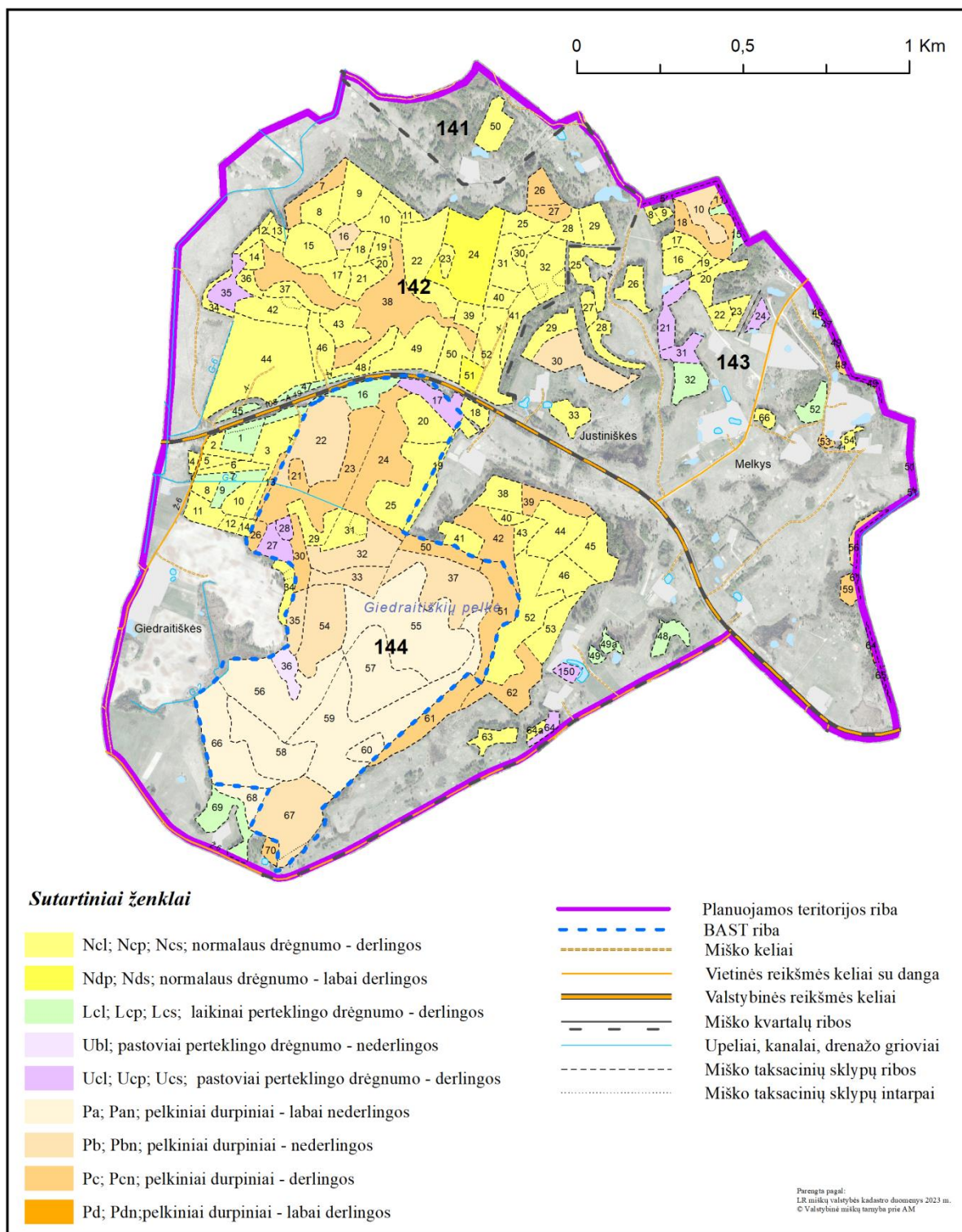
7 lentelė. Miško grupių ir pogrupių planuojamoje teritorijoje pasiskirstymas.

Miškų grupė, pogrupis	Plotas, ha	Dalis, %
III miškų grupė. Apsauginiai miškai		
Laukų apsauginiai miškai	7,0	3,8
IV miškų grupė		
Ūkiniai miškai	176,5	96,2
Iš viso	183,5	100

Miškuose daugiausiai pelkinių durpinių dirvožemių (P), kurie sudaro beveik ½ visų miško augaviečių. Nusausintų pelkinių dirvožemių yra 4,86 ha, tai sudaro 1,0 % visų augaviečių. Normalaus drėgnumo derlingų (c) augaviečių yra 78,7 ha. Pastoviai perteklingo drėgnumo, užmirkę dirvožemiai (U) užima 6,5 ha, o yra laikinai perteklingo drėgnumo dirvožemiai (L) – 8,7 ha (8 lentelė, 18 pav.).

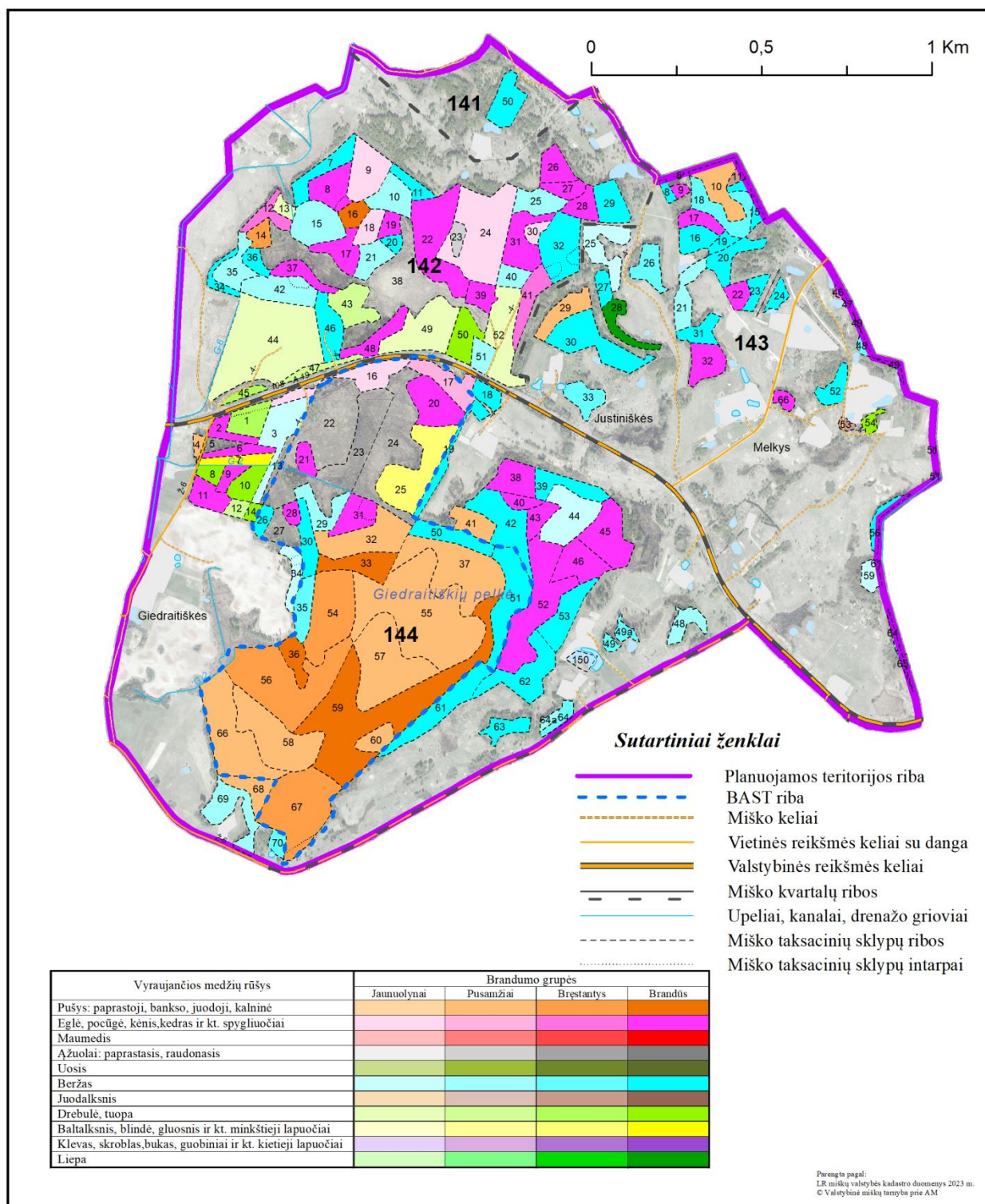
8 lentelė. Miško augaviečių struktūra, %

Dirvožemio drėgnumo laipsnis		Dirvožemio derlingumo laipsnis					Iš viso
Kodas	Tipas	a	b	c	d	f	
		Labai nederlingi	Nederlingi	Derlingi	Labai derlingi	Ypač derlingi	
L	Laikiniai perteklingo drėgnumo (glėjiški) dirvožemiai	-	-	4,8	-	-	4,8
N	Normalaus drėgnumo dirvožemiai	-	-	42,7	2,2	-	44,9
P	Pelkiniai durpiniai dirvožemiai	17,2	12,3	17,1	0,1	-	46,7
Š	Normalaus drėgnumo šlaitų dirvožemiai	-	-	-	-	-	-
U	Pastoviai perteklingo drėgnumo (glėjiniai) dirvožemiai	-	0,4	3,2	-	-	3,6
Iš viso		17,2	12,7	67,8	2,3	-	100



18 pav. Miško augaviečių išsidėstymas.

Planuojamos teritorijos miškuose daugiausiai išplitę beržynai (32,4 %) ir pušynai (30,7 %), nemažai eglynų (23,8 ha). Nedidelė dalį (10,2 %) užima drebulynai (9 lentelė, 19 pav.). Pušynai vyrauja derlinguose pelkiniuose dirvožemiuose. Normalaus drėgnumo derlinguose dirvožemiuose auga eglynai. Pastoviai perteklingo drėgnumo dirvožemiuose vyrauja juodalksnynai, dalis beržynų. Laikiniai perteklingo drėgnumo dirvožemiuose vyrauja beržynai ir baltalksnynai.



19 pav. Medynų pagal vyraujančių medžių rūšį išsidėstymas.

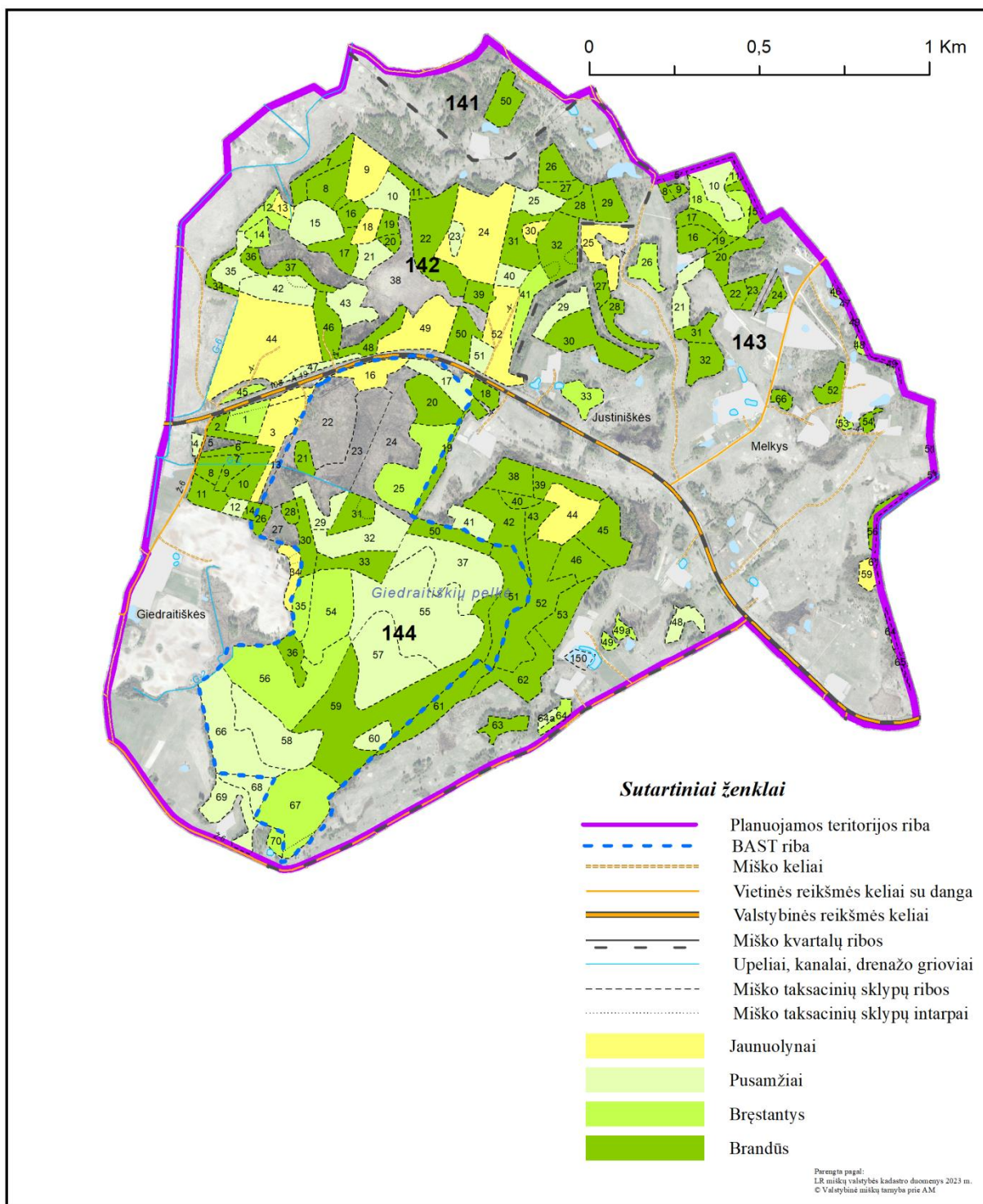
9 lentelė. Medynų pasiskirstymas pagal vyraujančią medžių rūšį.

Vyraujanti medžių rūšis	Plotas, ha	Dalis, %
Ažuolynai	0,3	0,2
Beržynai	53,5	32,4
Blindynai	2,8	1,7
Baltalksnynai	0,6	0,4
Drebulynai	16,9	10,2
Eglynai	39,2	23,8
Juodalksnynai	0,3	0,2
Pušynai	50,7	30,7
Liepynai	0,7	0,4
Iš viso	147,6	100

Analizuojant medynų pasiskirstymą brandumo grupėmis, matome, kad brandūs sudaro beveik $\frac{1}{3}$ visų medynų. Pribręstantys, brandūs, perbrendę ir pasiekę gamtinę brandą medynai sudaro 58,2 % medynų ploto (10 lentelė, 20 pav.). Medynų struktūra atitinka Lietuvos nacionalinio FSC miškų valdymo standarto 5.2.5 punktą (pibręstančių ir brandžių medynų plotų sumos ir bendro medynų ploto santykis turi būti ne mažesnis kaip 20 %) [18].

10 lentelė. Brandumo grupės pagal vyraujančią medžių rūšį (%).

Vyraujanti medžių rūšis	Medynų brandumo grupės						Iš viso
	1	2	3	4	5	6	
	Jaunuo-lynai	Pusamžiai	Pibręs- tantys	Brandūs	Perbrendę	Pasiekę gam- tinę brandą	
Ažuolas		0,4					0,4
Beržas	4,0	10,8	1,8	5,1	1,6	0,1	23,4
Drebulė	0,5	0,4	0,1	0,1		1,7	2,8
Eglė	8,8	5,4	1,5	7,0	0,7	0,4	23,8
Juodalksnis			0,02				0,02
Pušis	0,8	34,5	4,8	8,32	1,0		49,42
Blindė		0,01	0,05	0,1			0,16
Iš viso	14,1	51,51	8,27	20,62	3,3	2,2	100



20 pav. Brandumo grupės.

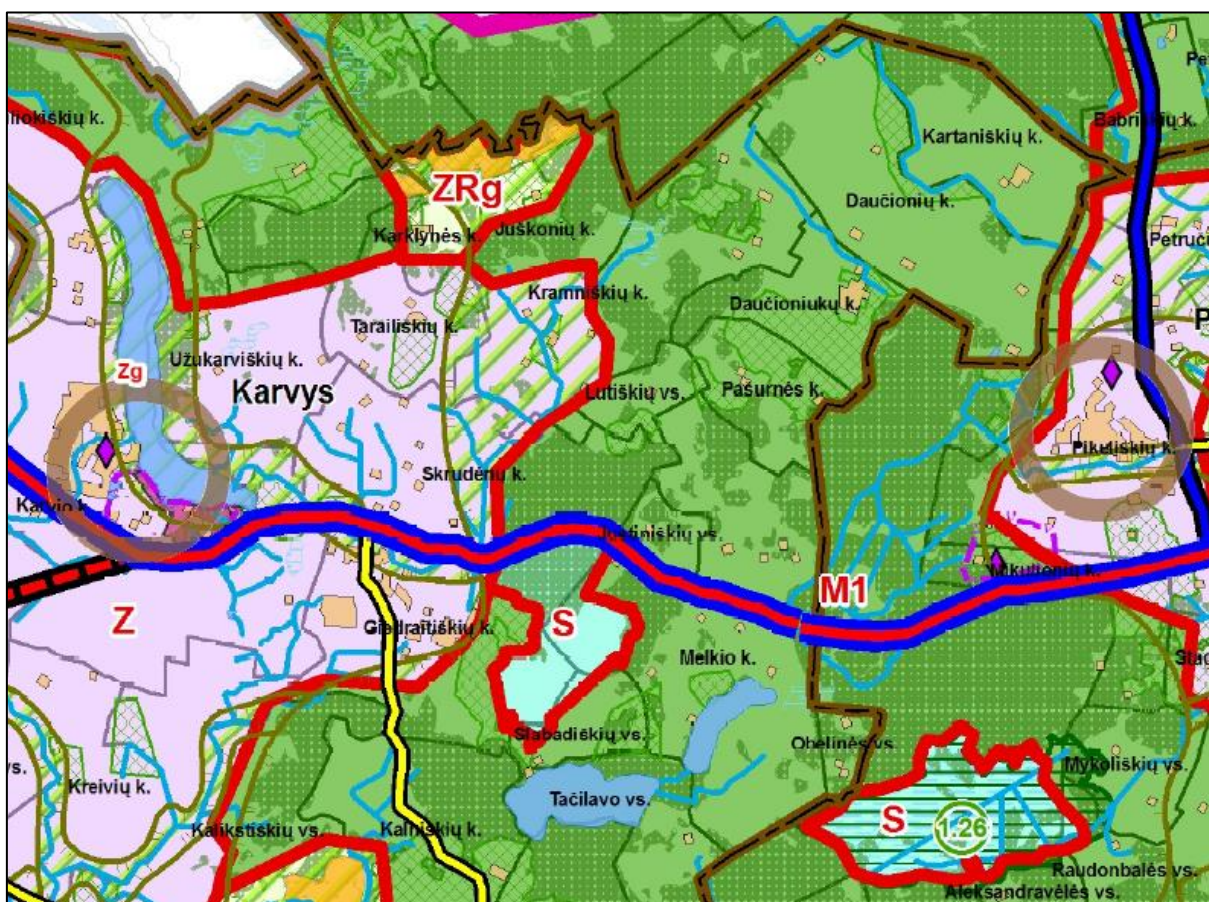
9. Galiojantys teritorijų planavimo dokumentai

Vilniaus rajono savivaldybės teritorijos bendrojo planas patvirtintas Vilniaus rajono savivaldybės tarybos 2009-09-30 sprendimu Nr. T3-323. Pagal šio bendrojo plano [19] Žemės naudojimo ir reglamentų brėžinį (21 pav.) visa BAST „Giedraitiškių pelkė“ ir jos tąsa iki kelio Nr. 108 Vievis–Maišiagala–Nemenčinė patenka ypač saugomų teritorijų konservacinės krypties žemės naudojimą (S). Likusi planuojamos teritorijos dalis patenka į miškų ūkio žemės vyraujančios paskirties su žemės ūkio paskirties žemės mozaika ir rekreaciniu potencialu naudojimą (M1). Toliau pateikiami jų reglamentai:

S – ypač saugomų teritorijų konservacinės krypties žemės naudojimas. Žemės naudojimo reglamentai C(c)mzr: instituciškai ir įstatymiškai organizuota konservacija, apsaugos vystymas, tausojantis miškų ūkis, ekologinis žemės ūkis, ekstensyvi, pažintinė rekreacija.

M1 – Miškų ūkio žemės vyraujančios paskirties su žemės ūkio paskirties žemės mozaika ir rekreaciniu potencialu. Žemės naudojimo reglamentai m(M)rzcgR: Vyraujantis tausojantis ir intensyvus miškų ūkis, ekstensyvi priemiestinė rekreacija, tausojantis žemės ūkis, konservacija, kaimo gyvenviečių renovacija su intensyvios rekreacijos objektais.

Žemės naudojimo zonų teritorijos, patenkančios į gamtinį karkasą, vystomos papildomai atsižvelgiant į gamtinio karkaso nuostatų reikalavimus žemės naudojimui. Esamas krašto kelias Nr. 108 numatomas magistraliniu po planavimo laikotarpio.



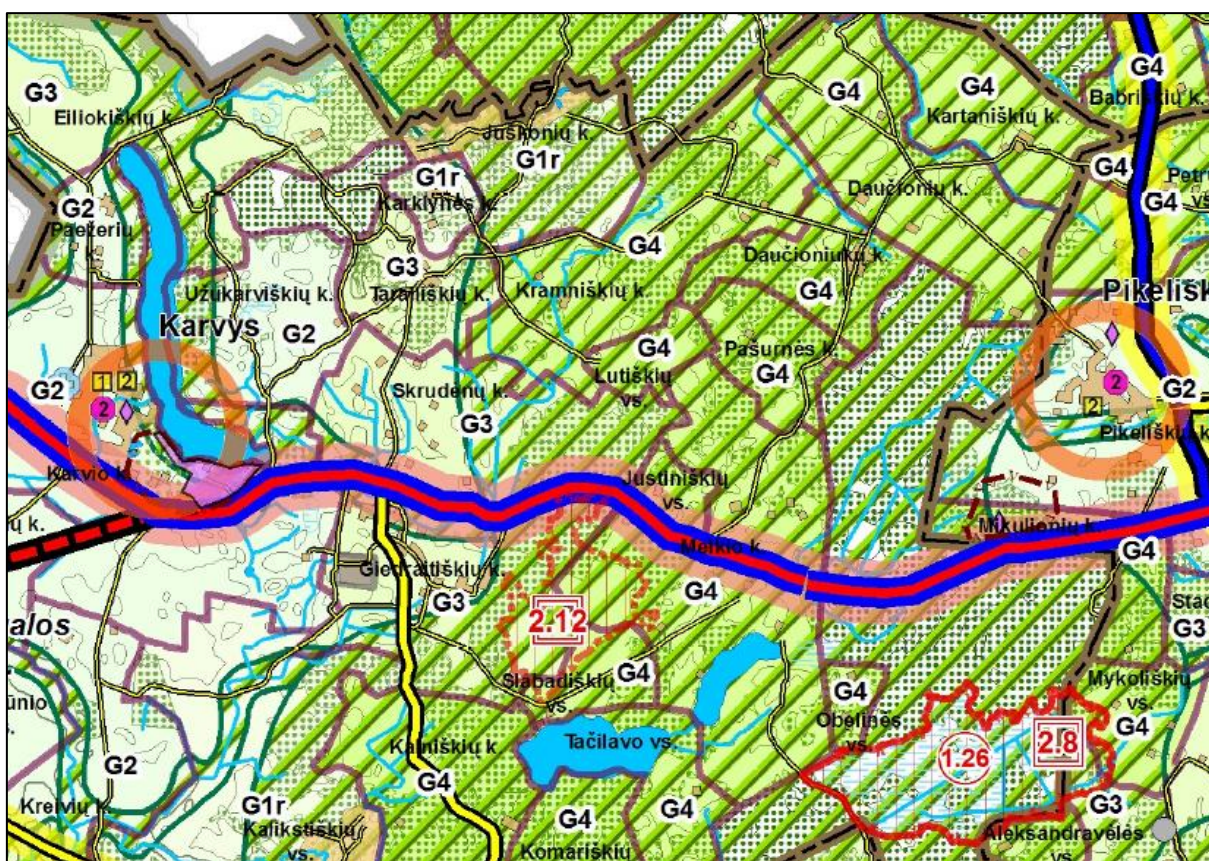
21 pav. Vilniaus rajono savivaldybės bendrojo plano Žemės naudojimo ir reglamentų brėžinio iškarpa.

Vilniaus rajono savivaldybės bendrasis planas pagal vystymo sąlygas nustato gyvenviečių vystymo galimybių tipus ir jų vystymo reglamentus. Planuojamoje teritorijoje nustatyti du tipai (G3 ir G4) (20 pav.):

G3-Stabilizuojamasis. Kaimo gyvenvietė turi nedideles galimybes plėstis ir vystytis iki 5–9 % kaimo teritorijos. Vystymas paremtas gyvenvietės sklypų konsolidacija, gyvenvietės renovacija, sutinkamai su zonos tipu, kurioje ji yra. Galimi visi sklypų žemės naudojimo būdai. Užstatymas mažaaukštis, išskyrus visuomeninių statinių aukštumines dalis. G3 tipo gyvenvietės užstatymas, patenkantis į gamtinį karkasą vystomas atsižvelgiant į gamtinio karkaso nuostatų reikalavimus.

G4-Konservuojamasis. Kaimo gyvenvietė neplečiama. Užstatymas turi nedideles galimybes vystytis ją renuojuojant, vidinių resursų sąskaita, nuo 0 iki 4 % kaimo teritorijos. Užstatymas mažaaukštis. G4 tipo gyvenvietės užstatymas, patenkantis į gamtinį karkasą vystomas atsižvelgiant į gamtinio karkaso nuostatų reikalavimus.

Reikia atkreipti dėmesį, kad visa planuojama teritorija patenka į gamtinį karkasą ir kad brėžiniuose ir tekstinėje dalyje užstatymo procentai skiriasi.

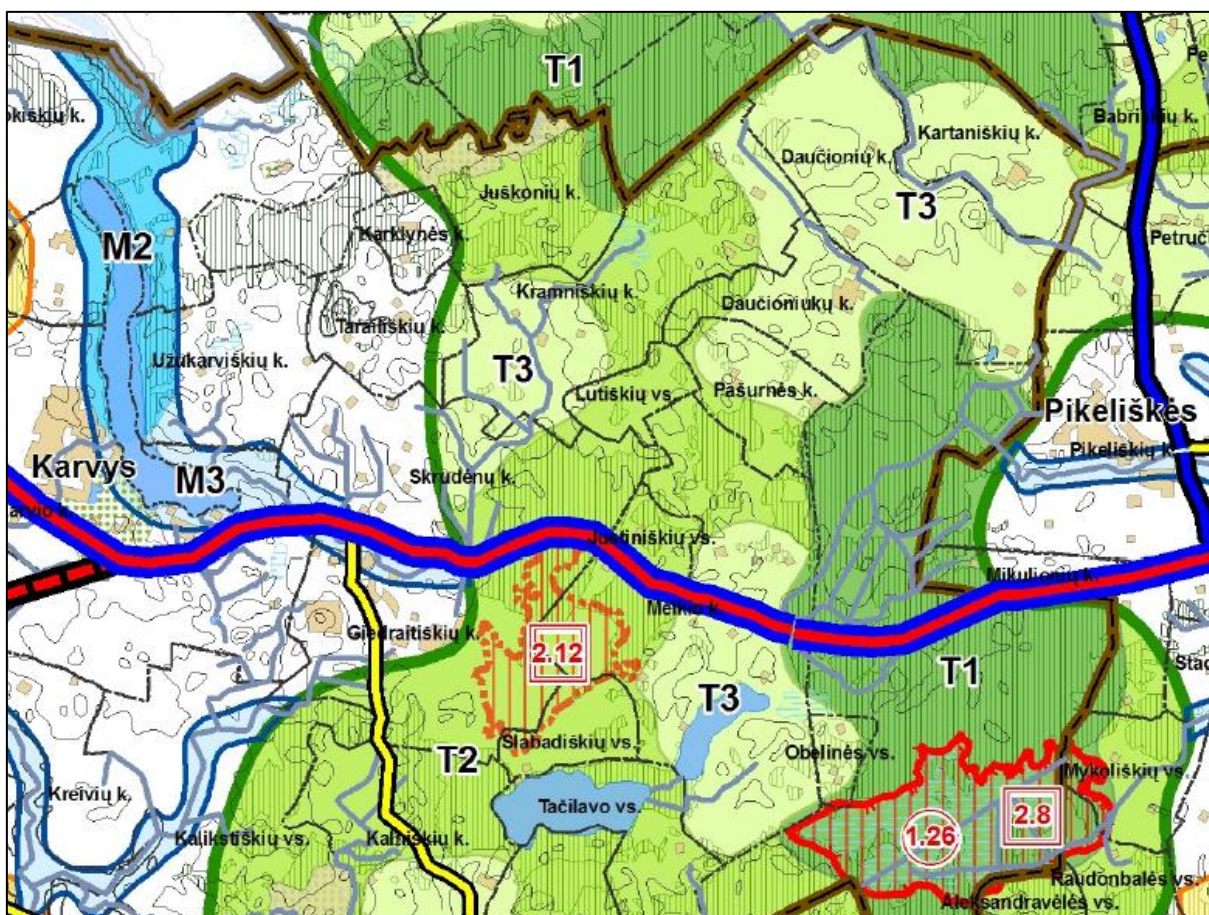


- | | |
|-----------|--|
| G3 | Stabilizuojamasis. Kaimo gyvenvietė turi nedideles galimybes plėstis ir vystytis iki 5 % sutinkamai su zonos tipu kurioje ji randasi. |
| G4 | Konservuojamasis. Kaimo gyvenvietė neplečiama. Užstatymas turi nedideles galimybes vystytis ją renuojuojant, vidinių resursų sąskaita, ar gali plėstis iki 1% kaimo teritorijos. |

22 pav. Vilniaus rajono savivaldybės bendrojo plano Urbanistinio karkaso su socialine infrastruktūra brėžinio iškarpa.

Pagal Vilniaus rajono savivaldybės bendrojo plano Gamtinio karkaso ir kraštovaizdžio apsaugos brėžinį (23 pav.) visa planuojama teritorija patenka į gamtinio karkaso geoekologinę takoskyrą, kurioje palaikomas ir stiprinamas esamas natūralus kraštovaizdžio pobūdis (T2) arba gražinami ir gausinami kraštovaizdžio natūralumą atkuriantys elementai (T3).

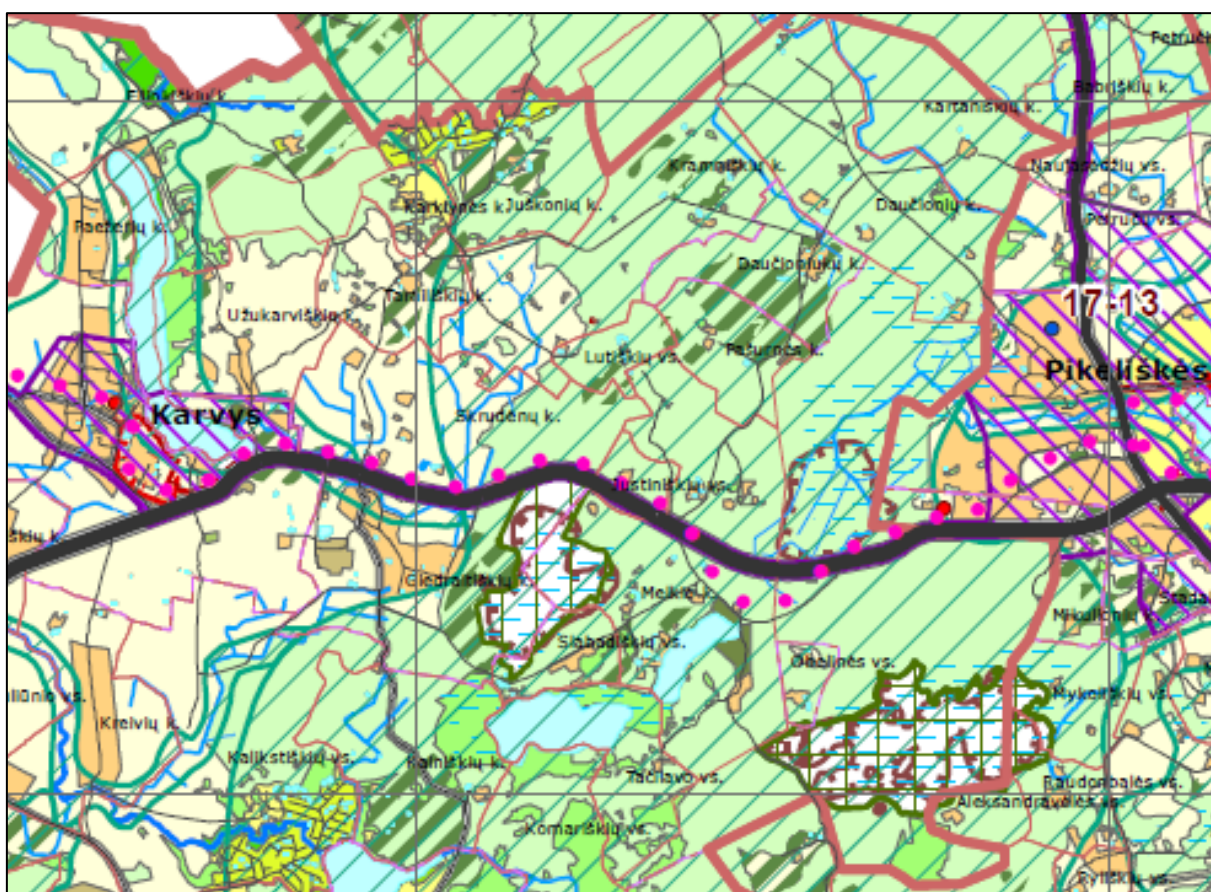
Beje, Vilniaus rajono savivaldybės bendrojo plano tekstinėje dalyje (II. E3.S Konkretizuoti sprendiniai, 115 psl.) teigiama, kad „parengti naujai steigiamų saugomų teritorijų (buveinių apsaugai svarbių teritorijų): Gegužinės pelkės ir Giedraitiškių pelkės telmologinių draustinių ribų specialieji planai bei individualūs reglamentai.



23 pav. Vilniaus rajono savivaldybės bendrojo plano Gamtinio karkaso ir kraštovaizdžio apsaugos brėžinio iškarpa. Indeksu 2.12 pažymėta BAST „Giedraitiškių pelkė“.

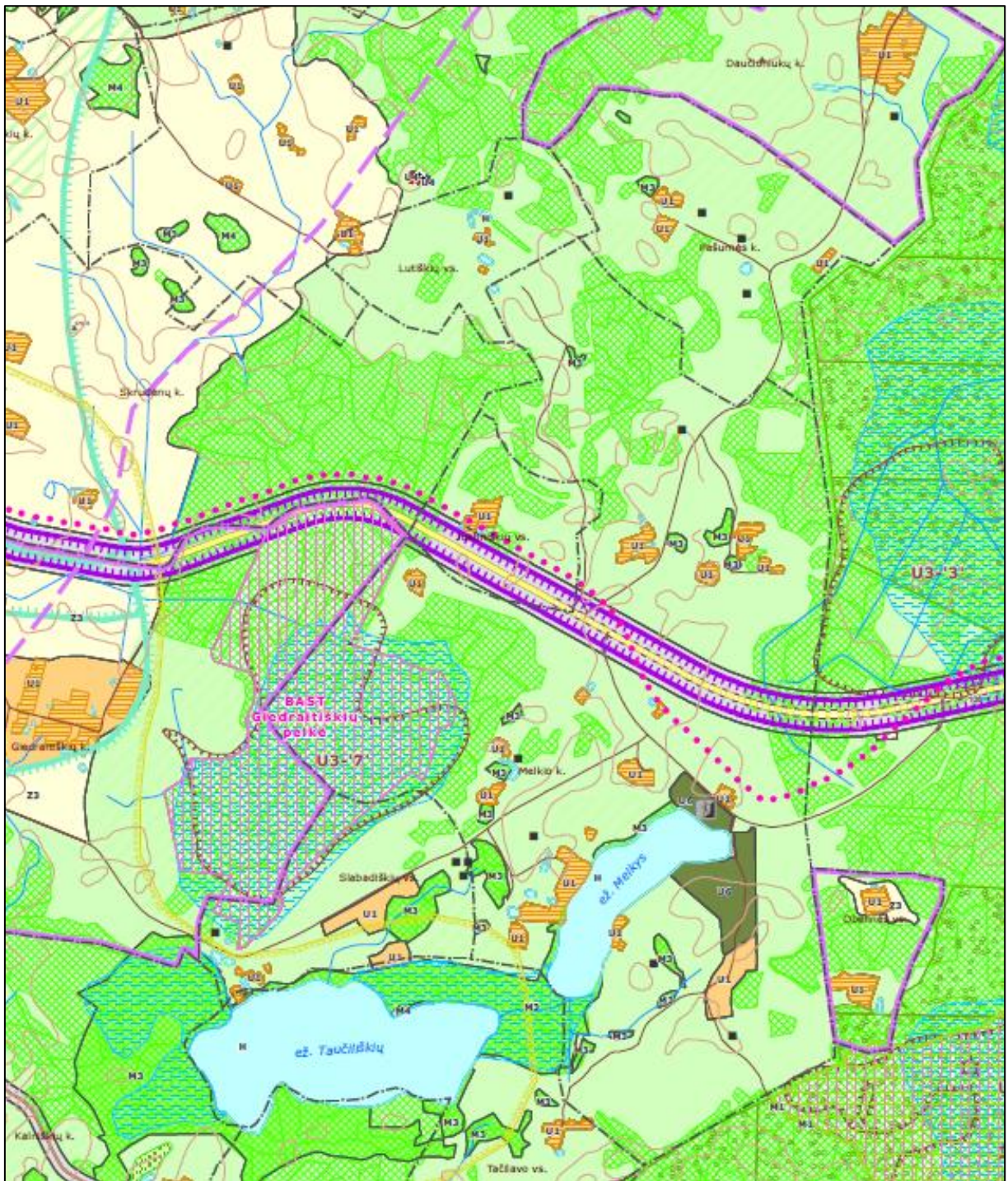
Vilniaus rajono savivaldybės teritorijos kraštovaizdžio specialusis planas, patvirtintas Vilniaus rajono savivaldybės tarybos 2014-12-17 sprendimu Nr. T3-571. Dalyje planuojamos teritorijos (daugiausia į rytus nuo BAST „Giedraitiškių pelkė“) pagal šį specialųjį planą [20] (22 pav.) siūlomas miškų įveisimas žemės ūkio paskirties žemėje. Planuojama teritorija pagal Vilniaus rajono savivaldybės teritorijos kraštovaizdžio specialiojo plano sprendinių planą (23 pav.) patenka į šias tvarkymo zonas:

- M3 – apsauginių miškų;
- M4 – ūkinių miškų;
- U1 – planuojamų gyvenamųjų vietovių;
- U3 – naudingųjų iškasenų.



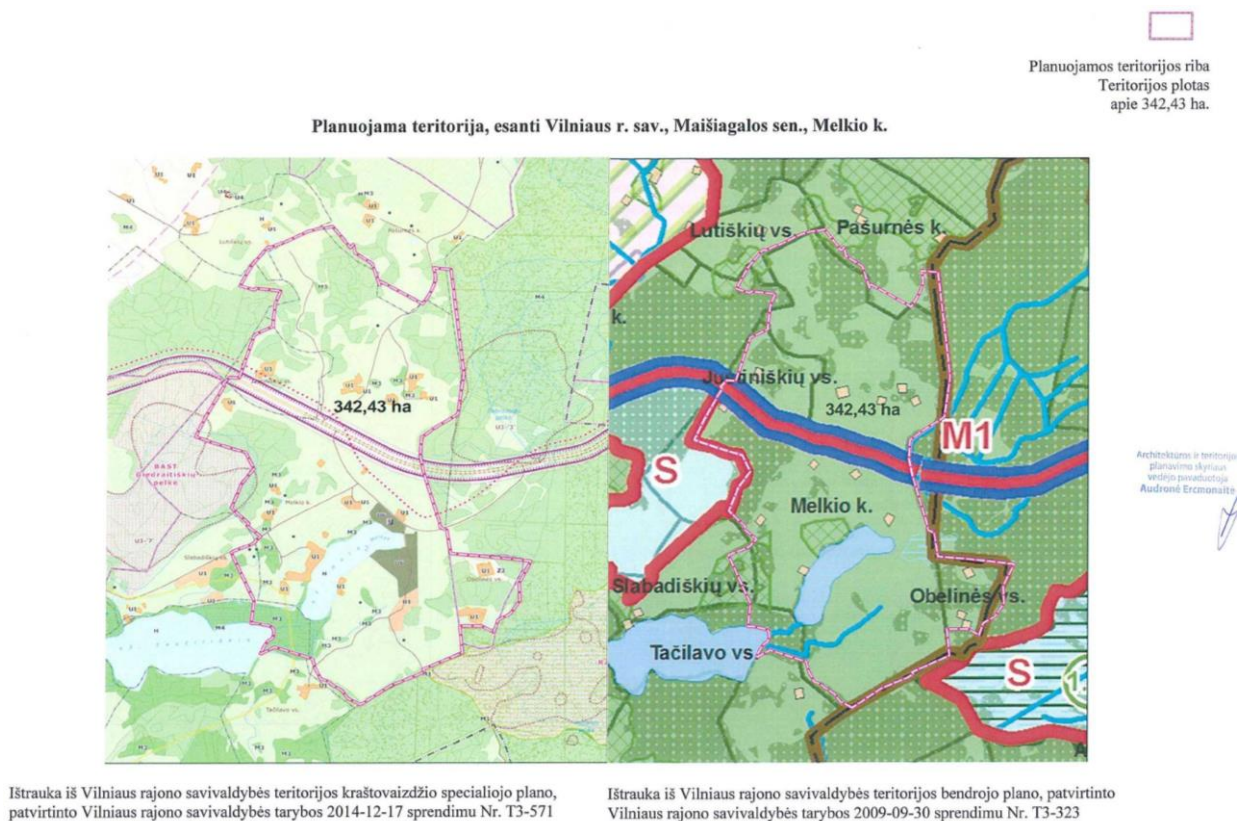
Rekomenduojamas miškų įveisimas žemės ūkio paskirties žemėje

24 pav. *Vilniaus rajono savivaldybės teritorijos kraštovaizdžio specialiojo plano sprendinių plano iškarpa.*



25 pav. Vilniaus rajono savivaldybės teritorijos kraštovaizdžio specialiojo plano sprendinių plano 4-to lapo iškarpa.

Vilniaus rajono savivaldybės administracijos direktorius 2020-07-22 įsakymu Nr. KADI-1050 „Dėl Vilniaus r. sav., Maišiagalos sen., Melkio k. vietovės lygmens bendrojo plano planavimo darbų programos ir planuojamos teritorijos patvirtinimo“ patvirtino darbų programą. Planavimo tikslas rengiant Vilniaus r. sav., Maišiagalos sen., Melkio k. vietovės lygmens bendrąjį planą detalizuoti Bendrojo plano teritorijos naudojimo privalomuosius reikalavimus, nustatant visus detaliųjų planų teritorijos naudojimo reglamentus. Patvirtintas planuojamos teritorijos plotas yra 342,43 ha, jis didele dalimi persidengia su planuojama teritorija Draustiniui steigti.



26 pav. Vilniaus rajono savivaldybės administracijos direktorius 2020-07-22 įsakymu Nr. KADI-1050 „Dėl Vilniaus r. sav., Maišiagalos sen., Melkio k. vietovės lygmens bendrojo plano planavimo darbų programos ir planuojamos teritorijos patvirtinimo“ patvirtintos planuojamos teritorijos ribos.

10. Probleminės situacijos ir arealai

BAST „Giedraitiškių pelkė“ neturi nacionalinio apsaugos statuso. Preliminarios BAST „Giedraitiškių pelkė“ ribos ne visur dera su žemės ar miškų sklypais, todėl nustatant Draustinio ribas reikėtų jas sutapatinti.

Įvertinus visą turimą informaciją apie buveinių būklę, galima teigti, kad BAST „Giedraitiškių pelkė“ vyrauja blogos būklės degradavusių aukštapelkių ir patenkinamos būklės pelkinių miškų buveinės. Pelkiniai lapuočių miškai užima nedidelius plotus. Planuojamoje teritorijoje buveinių įvairovė maža. Dauguma buvusių inventorizuotų šienaujamų mezofitų pievų buveinių sunaikintos žmonių veiklos arba sunykusios dėl invazinių augalų poveikio. Norint užtikrinti šių pelkinių buveinių apsaugą, reikėtų atkurti hidrologinį režimą o pievų buveinėse naikinti invazinius augalus ir vykdyti pastovius buveinių tvarkymo darbus.

Teritorijos biologinė įvairovė išsamiai netirta. Iki šiol BAST „Giedraitiškių pelkė“ ir gretimuose plotuose užregistruotos dvi vabzdžių rūšys įrašytos į Lietuvos saugomų rūšių sąrašą saugomų. Galima prognozuoti, kad teritorijoje galėtų būti aptikta saugomų samanų, bet kitų nykstančių organizmų aptikimo tikimybė menka.

Labai didelę grėsmę kelia aplink BAST „Giedraitiškių pelkė“ plintantys invaziniai augalai, ypač Sosnovskio barštis (*Heracleum sosnowskyi*) ir gausialapis lubinas (*Lupinus polyphyllus*). Šių ir kitų augalų, tokių kaip vienametė šiušelė (*Erigeron annuus*), kanadinė rykštenė (*Solidago canadensis*), smulkiažiedė sprigė (*Impatiens parviflora*) invazijai stabdyti ir populiacijoms naikinti būtinos ilgalaikės priemonės. Invazinių augalų gausa, kartu su prasidedančia urbanizacija, yra pagrindinė kliūtis plečiant BAST į pievų buveines.

Įvertinus dabartinę Giedraitiškių pelkės būklę, aplink vykdomos ūkinę veiklą, invazinių rūšių gausą ir jų plitimo tendencijas teritorijoje, galima teigti, kad Draustinį plėsti už BAST ribų yra netikslinga. Norint pasiekti, kad Draustinis atliktų savo funkcijas būtina:

1. Iširti dabartinį hidrologinį režimą ir įvertinti pelkės raidai palankaus hidrologinio režimo pagerinimo ar atkūrimo galimybes.

2. Įvertinti galimybes ir išlaidas naikinti BAST ir jos prieigose esančius invazinius augalus (ypač Sosnovskio barščius ir gausialapius lubinus), siekiant apsaugoti saugomą teritoriją nuo jų invazijos ir jos sukeltų negrįžtamų pokyčių.

LITERATŪRA IR KITI ŠALTINIAI

- [1] R. Baškytė, G. Raščius, P. Kavaliauskas, T. Tukačiauskas, Lietuvos saugomos teritorijos. Informacinis leidinys, Vilnius: Valstybinė saugomų teritorijų tarnyba, 2019, p. 95.
- [2] „Saugomų teritorijų valstybės kadastras,“ Valstybinė saugomų teritorijų tarnyba prie Aplinkos ministerijos, [Tinkle]. Available: <https://stvk.lt/map>. [Kreiptasi 26 05 2023].
- [3] „Lietuvos reljefas,“ © UAB „Hnit-Baltic“, 2023. [Tinkle]. Available: <https://experience.arcgis.com/experience/047532d101974e9caa4283037f90af5a>.
- [4] „Lietuvos Respublikos upių, ežerų ir tvenkinių kadastras (UETK),“ Aplinkos ministerija, [Tinkle]. Available: <https://uetk.biip.lt/zemelapis/>. [Kreiptasi 07 06 2023].
- [5] Gailiušis, B., Jablonskis, J., Kovalenkoviėnė, M., Lietuvos upės: hidrografija ir nuotėkis, Kaunas: Lietuvos energetikos institutas, 2001.
- [6] A. Povilaitis, J. Taminskas, Z. Gulbinas, R. Linkevičienė ir M. Pileckas, Lietuvos šlapynės ir jų vandensauginė reikšmė, Vilnius: Gamtos paveldo fondas, 2011.
- [7] A. Basalykas, Lietuvos TSR fizinė geografija, t. 2, Vilnius: Leidykla "Mintis", 1965.
- [8] Lietuvos durpynų kadastras, t. 3, Vilnius: Lietuvos Respublikos aplinkos apsaugos ministerija, Kraštotvarkos departamentas, 1995, p. 1170.
- [9] „Skirtingų tipų kertinių miško buveinių palaikymo ir tvarkymo rekomendacijos,“ [Tinkle]. Available: http://www.amvmt.lt/images/veikla/kmb/KMB_tvarkymo_rekomendacijos.pdf.
- [10] G. Brazaitis, V. Marozas, D. Augutis, Ž. Preikša, S. Šaudytė-Manton, „Naturalių miško buveinių tvarkymo rekomendacijos,“ 02 2021. [Tinkle]. Available: <https://naturalit.lt/wp-content/uploads/2021/02/Naturaliu-misko-buveiniu-tvarkymo-rekomendacijos.pdf>.
- [11] „Saugomų rūšių informacinė sistema,“ Aplinkos ministerija, [Tinkle]. Available: <https://sris.am.lt>. [Kreiptasi 05 01 2023].
- [12] „Nacionalinis kraštovaizdžio tvarkymo planas,“ UAB "Urbanistika“, Vilnius, 2015.
- [13] „Lietuvos Respublikos kultūros vertybių registras,“ Kultūros paveldo departamentas prie Kultūros ministerijos, [Tinkle]. Available: <https://kvr.kpd.lt>. [Kreiptasi 12 06 2023].
- [14] I. Saukienė, „Netradicinė mokykla: valstybinė programa įsisavinama neatitrukstant nuo gamtos,“ 18 09 2016. [Tinkle]. Available: <https://www.15min.lt/naujiena/aktualu/svietimas/netradicine-mokykla-valstybine-programa-isisavinama-neatitrukstant-nuo-gamtos-233-683065>. [Kreiptasi 11 06 2023].
- [15] A. Karaliūtė, „Tokia mokykla Lietuvoje tik viena: maudynės eketėje, nėra pažymių ir jokių kontrolinių,“ 13 02 2018. [Tinkle]. Available: <https://www.delfi.lt/projektai/cia-geriausia-ever-pamoku-diena/tokia-mokykla-lietuvoje-tik-viena-maudynes-eketeje-nera-pazymiu-ir-jokiu>. [Kreiptasi 11 06 2023].
- [16] P. Gaučas, „Vilniaus rajono gyventojai ir gyvenvietės,“ *Geografija*, t. XXIII, pp. 16-28, 1987.
- [17] „VĮ VMU patikėjimo teise valdomų Nemenčinės regioninio padalinio administruojamų miškų vidinės miškotvarkos projektas,“ Valstybinis miškotvarkos institutas, Kaunas, 2021.
- [18] „Lietuvos nacionalinis FSC miškų valdymo standartas,“ Forest Stewardship Council, 2020. [Tinkle]. Available: <https://lt.fsc.org/sites/default/files/2021-10/STD-LTU-01-2020%201-0.pdf#viewer>.
- [19] „Vilniaus rajono savivaldybės teritorijos bendrasis planas,“ UAB "Urbanistika", 2008. [Tinkle]. Available: <https://www.vrsa.lt/teritoriju-planavimas/vilniaus-rajono-savivaldybes-teritorijos-bendrieji-planai/975>. [Kreiptasi 19 06 2023].

- [20] Lietuvos nacionalinis atlasas, t. 1, Vilnius: Distancinių tyrimų ir geoinformatikos centras "Gis-Centras", 2016.
- [21] Kęstutis Kilkus, Edvinas Stonevičius, „Lietuvos vandenių geografija“, 2011. [Tinkle]. Available: http://www.hkk.gf.vu.lt/publikacijos/2011_Lietuvos_vandenu_geografija.pdf.
- [22] „Lietuvos pelkių ir durpynų duomenų rinkinys“, VĮ „GIS-Centras“, Vilnius, 2018.
- [23] „Lietuvos upės“, [Tinkle]. Available: <http://www.upese.lt/index.php/b/brazuole>. [Kreiptasi 25 01 2023].
- [24] „Geoinformacija apie miškus (M-GIS)“, Valstybinė miškų tarnyba, [Tinkle]. Available: <https://bit.ly/2XOCesI>. [Kreiptasi 20 04 2023].
- [25] „Vilniaus rajono savivaldybės kraštovaizdžio specialusis planas“, Savivaldybės įmonė "Vilniaus planas", 2014. [Tinkle]. Available: <https://www.vrsa.lt/teritoriju-planavimas/vilniaus-rajono-savivaldybes-teritorijos-specialieji-planai/976>. [Kreiptasi 25 05 2023].
- [26] „Žemės informacinė sistema“, Nacionalinė žemės tarnyba prie Žemės ūkio ministerijos, [Tinkle]. Available: <https://www.geoportal.lt/map/zis>. [Kreiptasi 26 05 2023].

Naudoti erdviniai duomenys

Biologinės įvairovės duomenų bazė – BĮDB © Valstybinė saugomų teritorijų tarnyba prie Aplinkos ministerijos, 2023.

Europos Bendrijos svarbos natūralių buveinių erdviųjų duomenų rinkinys © Gamtos tyrimų centro Botanikos institutas, 2015.

Georeferencinio pagrindo kadastro (GRPK) erdviųjų duomenų rinkinys © Lietuvos Respublikos žemės ūkio ministerija, 2023.

Lietuvos erdvinės informacijos portalas. Prieiga internete: <https://www.geoportal.lt/>

Lietuvos Respublikos kultūros vertybių registro skaitmeniniai duomenys © Kultūros paveldo departamentas prie Kultūros ministerijos, 2023.

Lietuvos Respublikos nekilnojamojo turto kadastro ir registro duomenys © VĮ Registrų centras, 2022.

Lietuvos Respublikos miškų valstybės kadastro skaitmeniniai duomenys © Valstybinė miškų tarnyba, 2023.

Lietuvos Respublikos saugomų teritorijų valstybės kadastro skaitmeniniai duomenys © Valstybinė saugomų teritorijų tarnyba prie Aplinkos ministerijos, 2023.

Lietuvos Respublikos teritorijos M 1:10 000 skaitmeninis rastrinis ortofotografinis žemėlapis ORT10LT © Nacionalinė žemės tarnyba prie Žemės ūkio ministerijos, 1999–2020.

Lietuvos Respublikos teritorijos skaitmeninis erdvinis žemės paviršiaus modelis (DTM-LT 1m.) © Nacionalinė žemės tarnyba prie Žemės ūkio ministerijos, Lietuvos Respublikos Žemės ūkio ministerija, Aplinkos apsaugos agentūra, UAB Hnit-Baltic, 2020.

Potvynių grėsmės ir rizikos žemėlapių skaitmeniniai duomenys © Aplinkos apsaugos agentūra, 2022.

Saugomų rūšių informacinės sistemos (SRIS) skaitmeniniai duomenys © Lietuvos Respublikos aplinkos ministerija, 2023.

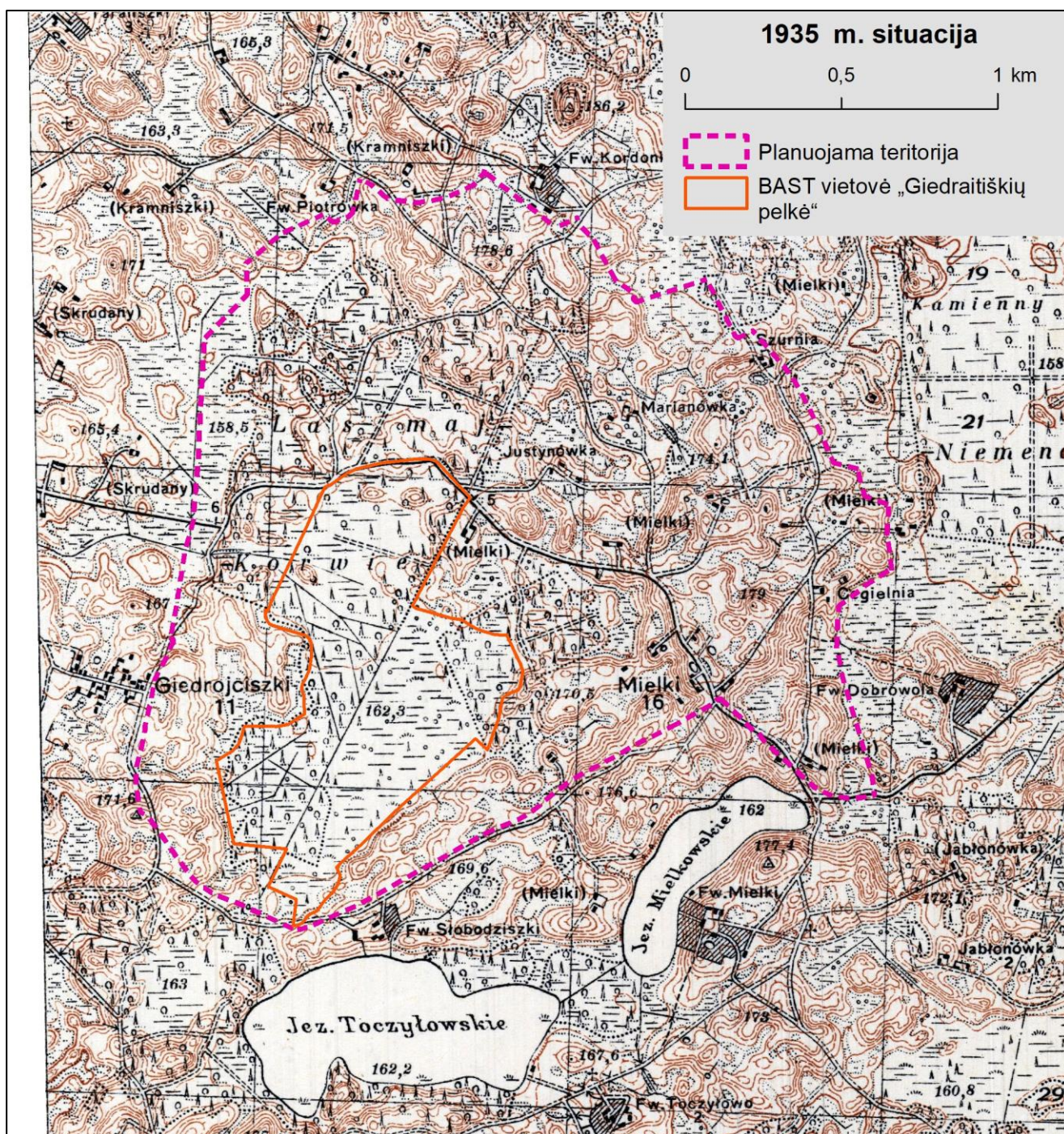
Žemės gelmių registro duomenys © Lietuvos geologijos tarnyba prie Aplinkos ministerijos, 2023.

PRIEDAI

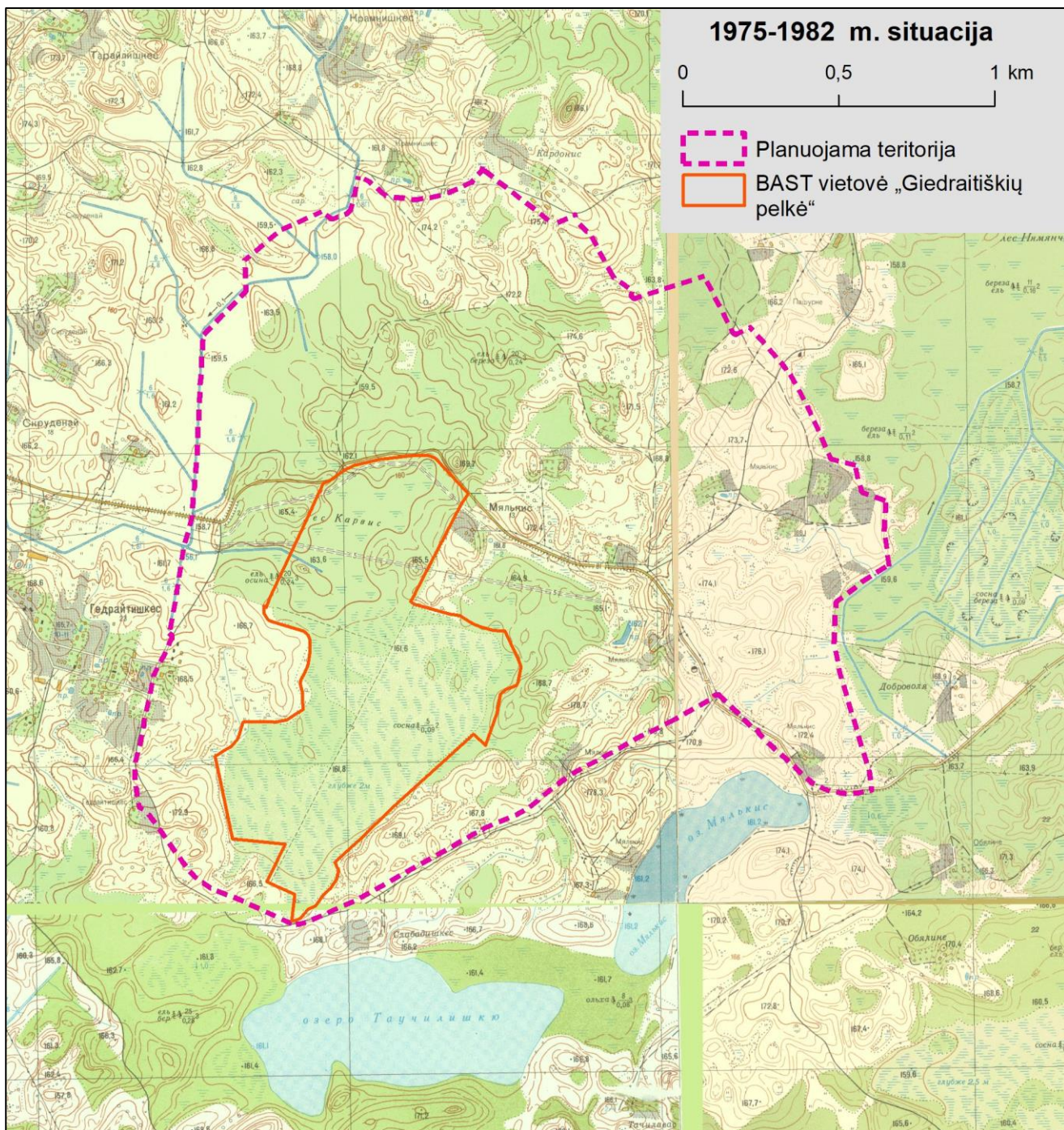
1 priedas. Topografinio žemėlapio iškarpa, 1892 m.



2 priedas. Topografinio žemėlapis iškarpa, 1935 m.



4 priedas. Topografinio žemėlapis iškarpa, 1975, 1982 m.



5 priedas. Topografinio žemėlapio iškarpa, 1996 m.



ESAMOS BŪKLĖS ANALIZĖS BRĖŽINYS M 1:10 000