



LIETUVOS RESPUBLIKOS APLINKOS MINISTRAS

ĮSAKYMAS

DĖL PADUSTĖLIO PELKIŲ GAMTOTVARKOS PLANO PATVIRTINIMO

2014 m. birželio 10 d. Nr. D1-516

Vilnius

Vadovaudamasis Saugomų teritorijų strateginio planavimo dokumentų rengimo ir tvirtinimo tvarkos aprašo, patvirtinto Lietuvos Respublikos Vyriausybės 2004 m. birželio 9 d. nutarimu Nr. 709 „Dėl saugomų teritorijų strateginio planavimo dokumentų rengimo ir tvirtinimo tvarkos aprašo patvirtinimo“, 27 punktu:

1. T v i r t i n u Padustėlio pelkių gamtotvarkos planą (toliau – Gamtotvarkos planas) (pridedama).

2. P a v e d u:

2.1. Valstybinei saugomų teritorijų tarnybai prie Aplinkos ministerijos, Generalinei miškų urėdijai prie Aplinkos ministerijos užtikrinti tinkamą priemonių, numatytų šio įsakymo 1 punktu patvirtintame Gamtotvarkos plane, įgyvendinimą;

2.2. Valstybinei saugomų teritorijų tarnybai prie Aplinkos ministerijos:

2.2.1. užtikrinti lėšų planavimą priemonėms, numatytoms šio įsakymo 1 punktu patvirtintame Gamtotvarkos plane, už kurių įgyvendinimą atsakinga Sartų regioninio parko direkcija;

2.2.2. iki 2014 m. gruodžio 31 d. užtikrinti saugomų rūšių radaviečių ir augaviečių, nurodytų šio įsakymo 1 punktu patvirtintame Gamtotvarkos plane, suregistravimą Saugomų rūšių informacinėje sistemoje;

2.3. Generalinei miškų urėdijai prie Aplinkos ministerijos užtikrinti valstybės įmonės Zarasų miškų urėdijos privalomųjų miško atkūrimo, apsaugos ir tvarkymo darbų lėšų, kuriomis reikia finansuoti atitinkamas priemones, numatytas šio įsakymo 1 punktu patvirtintame Gamtotvarkos plane, planavimą.

Aplinkos ministras

Valentinas Mazuronis

Parengė

Rugilė Kičaitė

PATVIRTINTA
Lietuvos Respublikos aplinkos ministro
2014 m. birželio 10 d. įsakymu Nr. D1-516

PADUSTĖLIO PELKIŲ GAMTOTVARKOS PLANAS

I. BENDROSIOS NUOSTATOS

1. Padustėlio pelkių gamtotvarkos planas (toliau – Gamtotvarkos planas) parengtas vietovei, atitinkančiai gamtinių buveinių apsaugai svarbių teritorijų atrankos kriterijus – Padustėlio pelkės, vadovaujantis Reikalavimų gamtotvarkos plano turiniui aprašu, patvirtintu Lietuvos Respublikos aplinkos ministro 2004 m. gruodžio 14 d. įsakymu Nr. D1-645 „Dėl reikalavimų gamtotvarkos plano turiniui aprašo patvirtinimo“ (toliau – Aprašas). Prie šio Gamtotvarkos plano pridėdama pagrindžiamoji informacija su joje esančiais brėžiniais ir priedais, išsamiai paaiškinanti ir pagrindžianti Gamtotvarkos plano sprendinius (toliau – Pagrindžiamoji informacija) ir taikoma tiek, kiek reikia juos pagrįsti. Pagrindžiamoji informacija skelbiama Aplinkos ministerijos tinklalapyje www.am.lt/gamtotvarka.

II. TERITORIJOS BŪKLĖS APRAŠYMAS IR ĮVERTINIMAS

2. Teritorija, kuriai parengtas šis Gamtotvarkos planas – Padustėlio pelkės, yra Utenos apskrities Zarasų rajono savivaldybės Dusetų seniūnijoje ir patenka į Sartų regioninio parko ekologinės apsaugos prioriteto zoną. Teritorijos miškai priskirti VI Zarasų miškų urėdijos Dusetų girininkijai. Bendras teritorijos, kuriai parengtas šis Gamtotvarkos planas, plotas yra 107,2 ha.

Vietovė, atitinkanti gamtinių buveinių apsaugai svarbių teritorijų atrankos kriterijus – Padustėlio pelkės (toliau – Padustėlio pelkės), yra įtraukta į Vietovių, atitinkančių gamtinių buveinių apsaugai svarbių teritorijų atrankos kriterijus, sąrašą, skirtą pateikti Europos Komisijai, patvirtintą Lietuvos Respublikos aplinkos ministro 2009 m. balandžio 22 d. įsakymu Nr. D1-210 „Dėl vietovių atitinkančių gamtinių buveinių apsaugai svarbios teritorijos atrankos kriterijus, sąrašo, skirto pateikti Europos Komisijai, patvirtinimo“, siekiant išsaugoti šias Europos Bendrijos svarbos natūralias buveines, įtrauktas į 1992 m. gegužės 21 d. Tarybos direktyvą 92/43/EEB dėl natūralių buveinių ir laukinės faunos bei floros apsaugos (OL 2004 m. *specialusis leidimas*, 15 skyrius, 2 tomas, p. 102) su paskutiniais pakeitimais, padarytais 2013 m. gegužės 13 d. Tarybos direktyva 2013/17/ES (OL 2013 L, p. 193) (toliau – Buveinių direktyva): 6410 Melvenynus, 6430 Eutrofinius aukštuosius žolynus, 6450 Aliuvines pievas, 7140 Tarpinės pelkes ir liūnus, 7230 Šarmingas žemapelkes.

Teritorija taip pat užima dalį paukščių apsaugai svarbios teritorijos – Sartų regioninis parkas, kuri nustatyta Lietuvos Respublikos Vyriausybės 2004 m. balandžio 8 d. nutarimu Nr. 399 „Dėl Lietuvos Respublikos saugomų teritorijų arba jų dalių, kuriose yra paukščių apsaugai svarbių teritorijų, sąrašo patvirtinimo ir paukščių apsaugai svarbių teritorijų ribų nustatymo“ ir skirta vapsvaėdžio (*Pernis apivorus*), plovinės vištelės (*Porzana parva*), žvirblinės pelėdos (*Glaucidium passerinum*) ir tripirščio genio (*Picoides tridactylus*) apsaugai.

Teritorijoje yra keli augalijos kompleksai. Didžiausią plotą užima pelkės (sudaro 53,4 proc.), miškų buveinės užima 24,6 proc., žemės ūkio naudmenos – 8,5 proc., vandenys – 6,1 proc. ir kitos naudmenos užima 7,4 proc. teritorijos. Dauguma medynų (71 proc.) priskirti IIA miškų grupei

(ekosistemų apsaugos miškai), kita jų dalis – III miškų grupei (apsauginiai miškai). Taip pat teritorijoje yra jau uždaryti Užtildės nuotekų valymo įrenginiai, išsidėstę centrinėje Padustėlio pelkių dalyje (tarp Šventosios upės ir kanalo), kurie užima 3,1 ha valstybinės žemės plotą.

Gamtotvarkos plano rengimo metu buvo patikslinti teritorijoje esančių Europos Bendrijos svarbos natūralių buveinių tipai ir jų užimami plotai. Nustatytos 6 tipų natūralios buveinės, užimančios 19,7 ha bendrą plotą:

6410 Melvenynų buveinė yra Vainiaus ežero rytinio kranto apyežerėje ir ribojasi su 7230 Šarmingų žemapelkių buveine, taip pat su apyežerio mišku. Todėl šioje buveinėje yra nemažai medžių ir krūmų, kurie toliau plinta. Buveinės bendras plotas – 0,5 ha. Jos būklė yra patenkinama;

6450 Aliuvinių pievų ir 6430 Eutrofinių aukštųjų žolynų buveinės sudaro kompleksus Šventosios upės pakrantėse. Buveinių bendras plotas – 7,2 ha, jų būklė tik patenkinama, nes pamažu užauga medžiai ir krūmais;

7140 Tarpinių pelkių ir liūnų buveinės su 7230 Šarmingų žemapelkių buveinėmis sudaro kompleksus aplink Vainiaus ežerą ir teritorijos šiaurinėje dalyje. Į šias buveines palaipsniui skverbiasi medžiai ir krūmai, todėl jų būklė yra tik patenkinama. Bendras buveinių plotas – 4,4 ha;

91E0 *Aliuvinių miškų buveinė užima 7,6 ha plotą šiaurinėje teritorijos dalyje. Ši buveinė susiformavo prieš kelis dešimtmečius nustojus naudoti buvusias pievas. Buveinės būklė šiuo metu yra gera.

Gamtotvarkos plano rengimo metu buvo nustatytos 2 augalų rūšys, įrašytos į Lietuvos Respublikos saugomų gyvūnų, augalų ir grybų rūšių sąrašą (toliau – Saugomų rūšių sąrašas), patvirtintą Lietuvos Respublikos aplinkos ministro 2003 m. spalio 13 d. įsakymu Nr. 504 „Dėl Lietuvos Respublikos saugomų gyvūnų, augalų ir grybų rūšių sąrašo patvirtinimo“, viena iš jų – žvilgančioji riestūnė (*Hamatocaulis vernicosus*) – įrašyta ir į Buveinių direktyvos II priedą:

Raudonoji gegūnė (*Dactylorhiza incarnata*). Vainiaus apyežerės pelkėje aptikti pavieniai augalai ar nedidelės jų grupės. Augavietės būklė yra patenkinama dėl apaugimo sumedėjusia augalija;

Žvilgančioji riestūnė. Pavieniai, aptikti dviejose teritorijos vietose: Vainiaus apyežerėje ir pelkutėje šiaurinėje teritorijos dalyje. Augaviečių būklė blogėja, nes užauga medžiais ir krūmais.

Teritorijoje nustatytos 2 perinčios ar galinčios perėti paukščių rūšys, įtrauktos į 2009 m. lapkričio 30 d. Europos Parlamento ir Tarybos direktyvos 2009/147/EB dėl laukinių paukščių apsaugos (kodifikuota redakcija) (OL 2010 L 20, p.7) su paskutiniais pakeitimais, padarytais 2013 m. gegužės 13 d. Tarybos direktyva 2013/17/ES (OL 2013 L, p. 193) I priedą (toliau – Paukščių direktyva):

Nendrinė lingė (*Circus aeruginosus*). Nereguliariai peri viena pora, būklė gera;

Švygžda (*Porzana porzana*). Šlapiose Šventosios upės pakrantėse švilpiantis patinas buvo registruojamas 2002–2004 m., vėliau neaptiktas. Švygžda įrašyta ir į Saugomų rūšių sąrašą.

Teritorijoje nustatyta varliagyvių rūšis, įrašyta į Saugomų rūšių sąrašą ir Buveinių direktyvos II priedą – raudonpilvė kūmutė (*Bombina bombina*). Užtildės nuotekų valymo laukeliuose aptikta keliasdešimt individų. Rūšies būklė tik patenkinama, nes šioje teritorijoje trūksta jai tinkamų nedidelių vandens telkinių.

6410 Melvenynų, 6450 Aliuvinių pievų, 6430 Eutrofinių aukštųjų žolynų, 7140 Tarpinių pelkių ir liūnų ir 7230 Šarmingų žemapelkių buveinių ir jose augančios nykstančios rūšies žvilgančiosios riestūnės būklė vertinama kaip patenkinama, nes dėl nutrūkusio tradicinio ūkininkavimo – šienavimo ir ganymo, šios buveinės palaipsniui užauga medžiais ir krūmais. Todėl išsaugant čia augančias saugomas augalų rūšis būtinos tvarkymo priemonės – sumedėjusios augalijos ir jos atžalų ir žolinės augalijos šalinimas.

Ankstesniais laikotarpiais teritorijoje pažeistas hidrografinis tinklas ir hidrologinis režimas pamažu savaime renatūralizuojasi, todėl tam papildomų gamtotvarkos priemonių nenumatoma.

Siekiant užtikrinti gerą raudonpilvės kūmutės populiacijos apsaugos būklę ir sudaryti palankias veisimosi ir žiemojimo sąlygas, reikia buvusių Užtiltės nuotekų valymo įrenginių vietoje suformuoti tinkamus raudonpilvei kūmutei seklius vandens telkinius ir įrengti tinkamas žiemavietes.

Gamtotvarkos plano teritorijoje valstybinė ar valstybės valdoma žemė sudaro 82,7 proc., privati – 17,3 proc., o laisvos valstybinės žemės fondo žemė – 17,8 proc.

III. GAMTOTVARKOS PLANO TIKSLAS IR UŽDAVINIAI, PRIEMONIŲ ĮGYVENDINIMO PLANAS

3. Gamtotvarkos plano tikslas – užtikrinti palankią teritorijoje randamų Europos Bendrijos svarbos natūralių buveinių būklę: 6410 Melvenynų – ne mažesniame nei 0,5 ha plote, 6430 Eutrofinių aukštųjų žolynų ir 6450 Aliuvinių pievų – ne mažesniame nei 7,2 ha, 7140 Tarpinių pelkių ir liūnų ir 7230 Šarmingų žemapelkių – ne mažesniame nei 4,4 ha, 91E0 *Aliuvinių miškų – ne mažesniame nei 7,6 ha su joms būdinga struktūra ir rūšine sudėtimi; siekti išsaugoti esamas ir pagausinti Europos Bendrijos svarbos rūšių: žvilgančiosios riestūnės ir raudonpilvės kūmutės, o taip pat Saugomų rūšių sąrašė esančios rūšies – raudonosios gegūnės populiacijas.

4. Gamtotvarkos plano tikslui pasiekti numatomi šie uždaviniai:

4.1. atkurti ir palaikyti 6410 Melvenynų, 7140 Tarpinių pelkių ir liūnų bei 7230 Šarmingų žemapelkių buveines su žvilgančiosios riestūnės ir raudonosios gegūnės populiacijomis, pagerinti buveinių struktūrą;

4.2. atkurti ir palaikyti 6430 Eutrofinių aukštųjų žolynų ir 6450 Aliuvinių pievų buveines, pagerinti buveinių struktūrą;

4.3. sudaryti palankias veisimosi ir žiemojimo sąlygas raudonpilvei kūmutei.

5. Šio Gamtotvarkos plano uždaviniams įgyvendinti numatytų priemonių planas pateiktas priede.

IV. GAMTOTVARKOS PLANO PRIEMONES ĮGYVENDINANTYS ASMENYS IR JŲ FUNKCIJOS

6. Gamtotvarkos plano priemonių įgyvendinimą Padustėlio pelkių teritorijoje koordinuoja Sartų regioninio parko direkcija. Ji atsakinga už teritorijoje nustatytų Europos Bendrijos svarbos natūralių buveinių ir rūšių, o taip pat Saugomų rūšių sąrašė esančios rūšies, palankios apsaugos būklės užtikrinimą ir priežiūrą.

Sartų regioninio parko direkcija organizuoja šio Gamtotvarkos plano priemonių įgyvendinimo plano (toliau – Priemonių planas) 1.1, 1.2, 2.1, 2.2, 3.1–3.4 priemonių įgyvendinimą.

VĮ Zarasų miškų urėdija vykdo kompleksinę miškų ūkio veiklą teritorijos valstybinės reikšmės miškuose. Ji kartu su Sartų regioninio parko direkcija yra atsakinga už Gamtotvarkos plane numatytų 1.1, 1.2 ir 2.1 priemonių, susijusių su sumedėjusios augalijos šalinimu pelkių ir pievų buveinėse, esančiose miško žemėje, išsaugant žvilgančiąsias riestūnes ir raudonąsias gegūnes, įgyvendinimą.

V. IŠTEKLIŲ ANALIZĖ, LĚŠŲ POREIKIS GAMTOTVARKOS PLANO PRIEMONĖMS ĮGYVENDINTI

7. Išteklių analizė, preliminarus lėšų poreikis Gamtotvarkos plane numatytoms priemonėms įgyvendinti pateikiami šio plano Pagrindžiamojoje informacijoje. Pagrindiniai šiame Gamtotvarkos plane numatytų priemonių finansavimo šaltiniai yra ES struktūrinių fondų, Aplinkos apsaugos rėmimo programos ir VĮ miškų urėdijų privalomiesiems miško apsaugos ir tvarkymo darbams skiriamos lėšos, taip pat teisės aktų nustatyta tvarka gautos kitos lėšos.

VI. GAMTOTVARKOS PLANO TIKSLINIMO IR STEBĖSENOS TVARKA

8. Gamtotvarkos planas turi būti reguliariai peržiūrimas nustatant, ar vykdomos jame numatytos priemonės duoda laukiamą rezultatą. Tam būtina reguliari Europos Bendrijos svarbos natūralių buveinių ir rūšių, taip pat Saugomų rūšių sąrašė esančios rūšies buveinių kokybės, dydžio ir rūšių individų gausos stebėseną. Jei stebėsenos duomenys parodo, kad uždaviniai neįgyvendinami, Gamtotvarkos planas turi būti tikslinamas.

9. Už gamtotvarkos plano įgyvendinimo stebėseną, peržiūrėjimą ir tikslinimą atsakinga Sartų regionio parko direkcija.

10. Europos Bendrijos svarbos natūralių buveinių: 6410 Melvenynų, 6430 Eutrofinių aukštųjų žolynų, 6450 Aliuvinių pievų, 7140 Tarpinių pelkių ir liūnų ir 7230 Šarmingų žemapelkių stebėseną ir Europos Bendrijos svarbos tikslinių rūšių: žvilgančiosios riestūnės ir raudonpilvės kūmutės, taip pat Saugomų rūšių sąrašė rūšies – raudonosios gegūnės populiacijų stebėseną turi būti vykdoma jų radavietėse pagal Pagrindžiamojoje informacijoje pateiktus nurodymus ir ne rečiau kaip prieš pat kiekvieną Gamtotvarkos plano peržiūrą. Už stebėsenos vykdymą atsakinga Sartų regioninio parko direkcija.

11. Jeigu Teritorijoje ataskaitiniame laikotarpyje buvo vykdyta tikslinių gamtos vertybių stebėseną pagal tuo metu galiojančią Valstybinę aplinkos monitoringo programą, tuomet šios stebėsenos metu surinkti duomenys pagal galimybes panaudojami Gamtotvarkos peržiūros ataskaitoje.

12. Gamtotvarkos plano peržiūrėjimo ir tikslinimo tikslais svarbu vykdyti ir atliktos gamtotvarkos veiklos stebėseną: rūšių buveinėse ne rečiau kaip prieš pat kiekvieną Gamtotvarkos plano peržiūrą turi būti įvertinama, ar gamtotvarkos veiklos pobūdis ir intensyvumas yra tinkami saugomų gamtos vertybių atžvilgiu. Taip pat turi būti įvertinamos gamtotvarkos veiklos sąsajos su Pagrindžiamojoje informacijoje nurodytais Gamtotvarkos plano uždavinių įgyvendinimo rodikliais, Gamtotvarkos plano tikslais ir šio plano rengimo metu nustatytomis grėsmėmis.

13. Gamtotvarkos planas turi būti peržiūrimas po penkerių metų po Gamtotvarkos plano patvirtinimo. Paskutinė peržiūrėjimo ataskaita rengiama kitais metais pasibaigus Gamtotvarkos plano galiojimui. Prieš pat kiekvieną peržiūrą turi būti atlikta visų Gamtotvarkos plano tikslinių buveinių ir rūšių stebėseną. Prieš atliekant peržiūrą rekomenduojama gauti mokslininkų, ypač jeigu jie vertino saugomų rūšių ir buveinių būklę, kitų suinteresuotų asmenų ar institucijų pastabas ir rekomendacijas. Sartų regioninio parko direkcija, vadovaujantis Aprašo 3 priedu, parengia peržiūros ataskaitą ir ją teikia Valstybinei saugomų teritorijų tarnybai prie Aplinkos ministerijos.

14. Atliekant Gamtotvarkos plano peržiūrą, įvertinama:

14.1. Gamtotvarkos plano uždavinių įgyvendinimas. Jei uždaviniai neįgyvendinti, nurodomos pagrįstos priežastys;

14.2. iškeltų uždavinių atitiktis esamai situacijai;

- 14.3. Gamtotvarkos plano priemonių finansavimas ir lėšų panaudojimas;
- 14.4. suinteresuotų asmenų indėlis, derinimo rezultatai, susitarimai;
- 14.5. pasiekti tvarkymo rezultatai;
- 14.6. Europos Bendrijos svarbos rūšių populiacijų ir jų buveinių būklė, vadovaujantis jų stebėsenos rezultatais;
- 14.7. Europos Bendrijos svarbos natūralių buveinių būklė, vadovaujantis šių objektų stebėsenos rezultatais;
- 14.8. Gamtotvarkos plano įgyvendinimo poveikis tikslinėms Gamtotvarkos plano vertybėms;
- 14.9. būtinybė pakeisti vykdomas Gamtotvarkos plano priemones ar numatyti naujas.
15. Gamtotvarkos plano peržiūros metu turi būti atliktas ne tik jo rezultatų įvertinimas, bet, esant reikalui, ir papildymas naujais duomenimis. Tuo atveju, kai Gamtotvarkos planas pakeičiamas, jis turi būti apsvarstytas su suinteresuotais asmenimis ir įstaigomis, kurios susijusios su numatomais Gamtotvarkos plano pakeitimais. Kitos suinteresuotos institucijos (nesusijusios su pakeitimais) turi būti informuojamos apie Gamtotvarkos plano pakeitimus.
16. Gamtotvarkos plano pakeitimą, jo derinimą, suinteresuotų institucijų ar asmenų informavimą organizuoja Sartų regioninio parko direkcija, gavusi raštišką Valstybinės saugomų teritorijų tarnybos pritarimą šiam pakeitimui.
17. Gamtotvarkos planas gali būti peržiūrimas ir tikslinamas ir kitu laiku, nei nurodyta šio Gamtotvarkos plano 13 punkte, jeigu blogėja saugomų buveinių būklė, mažėja saugomų rūšių gausa ir blogėja jų buveinių būklė arba surandama efektyvesnių būdų užtikrinti palankią jų apsaugos būklę.
-

Padustėlio pelkių
Gamtotvarkos plano priedas

GAMTOTVARKOS PLANO PRIEMONIŲ ĮGYVENDINIMO PLANAS

Uždavinys	Priemonės pavadinimas	Atsakinga institucija	Priemonės įvykdymo terminas arba periodiškumas	Priemonių finansavimo ir įgyvendinimo prioritetai ¹
1. Atkurti ir palaikyti 6410 Melvenynų, 7140 Tarpinių pelkių ir liūnų bei 7230 Šarmingų žemapelkių buveines su žvilgančiosios riestūnės ir raudonosios gegūnės populiacijomis, pagerinti buveinių struktūrą	1.1. sumedėjusios augalijos pašalinimas melvenynų ir pelkių buveinėse	Sartų regioninio parko direkcija, VĮ Zarasų miškų urėdija	I metais	I
	1.2. ataugančių medžių, krūmų atžalų ir žolinės augalijos pašalinimas melvenynų ir pelkių buveinėse	Sartų regioninio parko direkcija, VĮ Zarasų miškų urėdija	II, III, VI, IX metais	I
2. Atkurti ir palaikyti 6430 Eutrofinių aukštųjų žolynų ir 6450 Aliuvinių pievų buveines, pagerinti buveinių struktūrą	2.1. sumedėjusios augalijos pašalinimas pievų buveinėse	Sartų regioninio parko direkcija, VĮ Zarasų miškų urėdija	I metais	I
	2.2. pievų buveinių šienavimas pašalinant nušienautą augaliją	Sartų regioninio parko direkcija	II, III, V, VII, IX metais	I
3. Sudaryti palankias veisimosi ir žiemojimo sąlygas raudonpilvei kūmutei	3.1. buvusių nuotekų valymo laukelių pertvarkymo į seklias kūdras ir raudonpilvių kūmučių žiemavietės įrengimo įvertinimas ir techninio projekto parengimas	Sartų regioninio parko direkcija	I metais	I
	3.2. buvusių nuotekų valymo laukelių pertvarkymo į seklias kūdras ir raudonpilvių kūmučių žiemavietės įrengimo techninio projekto įgyvendinimas	Sartų regioninio parko direkcija	II metais	II
	3.3. pertvarkytų laukelių drėkinimo sistemos priežiūra (ne mažiau kaip 4 darbo dienas per metus)	Sartų regioninio parko direkcija	II–X metais	II
	3.4. periodišką krūmų kirtimas ir šienavimas pertvarkytų laukelių rytiniame, pietiniame ir pietvakariniame pakraštyje	Sartų regioninio parko direkcija	III, V, VII, IX metais	II

¹ Priemonių svarba: I – labai svarbios; II – mažiau svarbios.



PADUSTĖLIO PELKIŲ GAMTOTVARKOS PLANO PAGRINDŽIAMOJI INFORMACIJA

Utenos aps., Zarasų r. sav.

Galioja: 2013-2023 m.

Rengėjas
VšĮ Gamtos paveldo fondas

Vilnius, 2013

Padustėlio pelkių gamtotvarkos planas	Strateginio planavimo dokumentas
Planavimo tikslas	Užtikrinti gyvūnų ir (ar) augalų rūšių bei gamtinių buveinių, kurių apsaugai išskirtos „Natura 2000“ teritorijos, išsaugojimą, išskiriant tvarkymo plotus ir numatant juose konkrečias apsaugos ir tvarkymo priemones
Projektas	„Saugomų teritorijų steigimo ir planavimo dokumentų rengimas (I etapas)“ Nr. VP3-1.4-AM-02-V-01-002, Rytų Lietuvoje esančių „Natura 2000“ tinklo teritorijų gamtotvarkos planų parengimas
Projekto finansavimas	Europos Sąjungos struktūrinių fondų ir Lietuvos Respublikos bendrojo finansavimo lėšos
Planavimo organizatorius	Valstybinė saugomų teritorijų tarnyba prie Lietuvos Respublikos aplinkos ministerijos
Plano rengėjas	VšĮ Gamtos paveldo fondas A. Juozapavičiaus g. 9 LT-09311 Vilnius Tel. (8 5) 272 1918 Faks. (8 5) 272 3721 info@gpf.lt
Vykdytojai:	Dr. Zenonas Gulbinas Daiva Norkūnienė Marijus Pileckas Gediminas Raščius Saulis Skuja Dr. Julius Taminskas

TURINYS

I. TERITORIJOS BŪKLĖ IR ĮVERTINIMAS	4
1.1. Teritorijos padėtis ir ribos.....	4
1.2. Teritorijos teisinis statusas ir svarba.....	6
1.3. Teritorijos fizinės geografinės ypatybės	7
1.3.1. <i>Klimatas</i>	7
1.3.2. <i>Geologija</i>	7
1.3.3. <i>Geomorfologija</i>	7
1.3.4. <i>Dirvožemiai</i>	8
1.3.5. <i>Vandenys</i>	9
1.4. Kraštovaizdžio bruožai	10
1.5. Teritorijos biologinės ypatybės.....	10
1.5.1. <i>Augalija</i>	10
1.5.1.1. <i>Augalinijos iširtumas</i>	10
1.5.1.2. <i>Bendra augalinijos charakteristika</i>	10
1.5.1.3. Saugomos augalų rūšys.....	10
1.5.1.4. Saugomos buveinės.....	11
1.5.1.5. Kertinės miško buveinės	12
1.5.1.6. Svetimžemės augalų rūšys	12
1.5.2. <i>Gyvūnija</i>	12
1.5.2.1. <i>Gyvūnijos iširtumas</i>	12
1.5.2.2. <i>Bendra gyvūnijos charakteristika</i>	12
1.5.2.3. Saugomos gyvūnų rūšys	13
1.5.2.4. Svetimžemės gyvūnų rūšys.....	13
1.6. Teritorijos žemės ir gamtos išteklių naudojimas	13
1.6.1. <i>Žemės naudojimas praeityje</i>	13
1.6.2. <i>Teritorijos žemėnauda ir žemėvalda</i>	14
1.6.3. <i>Miško ištekliai</i>	15
1.6.4. <i>Rekreacinis naudojimas</i>	16
1.6.5. <i>Medžioklė</i>	16
1.7. Teritorijos socialiniai ir ekonominiai aspektai.....	16
1.7.1. <i>Gyventojai</i>	16
1.7.2. <i>Teritorijoje vykdomos veiklos įtakojančios gamtotvarkos plano objektus</i>	16
1.7.3. <i>Gretimose teritorijose vykdomos veiklos įtakojančios gamtotvarkos plano objektus</i>	16
1.7.4. <i>Su teritorija susiję teritorijų ir strateginio planavimo dokumentai</i>	17
1.7.5. <i>Teritorijos panaudojimas aplinkosauginiam švietimui</i>	17
1.8. Teritorijos ekologinis vertinimas	17
1.8.1. <i>Pažeidžiamumas ir stabilumas</i>	17
1.8.2. <i>Retumas</i>	17
1.8.3. <i>Natūralumas ir tipiškumas</i>	17
1.8.4. <i>Įvairovė</i>	17
1.8.5. <i>Dydis ir fragmentiškumas</i>	17
1.8.6. <i>Teritorijos svarba ir jos vieta ekologiniame tinkle</i>	18
II. GAMTOTVARKOS PLANAS.....	18
2.1. <i>Gamtotvarkos plano tikslai ir uždaviniai</i>	18
2.2. <i>Gamtotvarkos plano priemonių įgyvendinimo planas</i>	20
2.3. <i>Gamtotvarkos planą įgyvendinančios institucijos ir jų funkcijos</i>	26
2.4. <i>Planui įgyvendinti reikalingų išteklių analizė</i>	26
2.5. <i>Gamtotvarkos plano tikslinimas ir stebėsena</i>	26
NAUDOTA LITERATŪRA IR DUOMENŲ BAZĖS	30
PRIEDAI.....	31

I. TERITORIJOS BŪKLĖ IR ĮVERTINIMAS

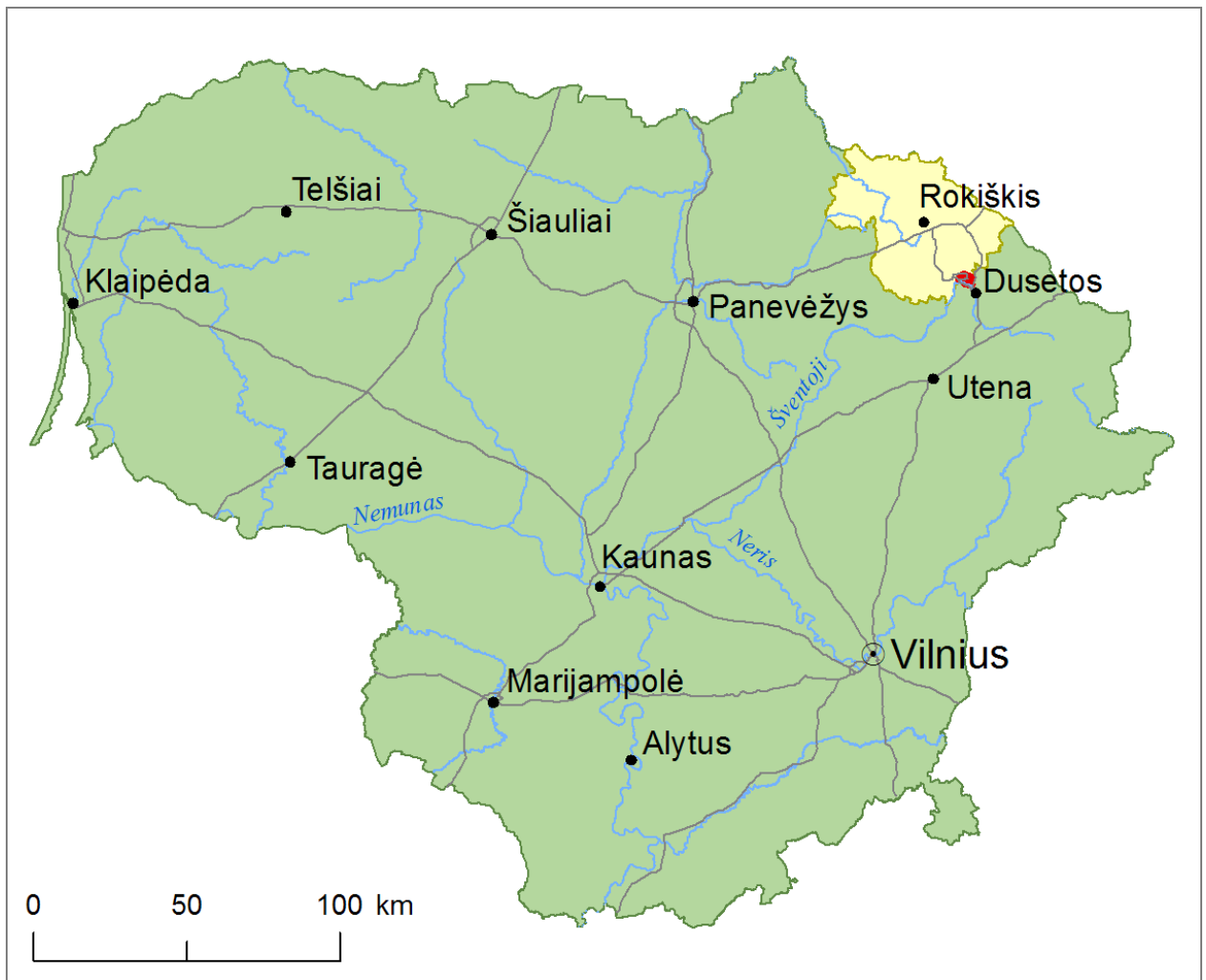
1.1. Teritorijos padėtis ir ribos

Teritorija yra šiaurės rytų Lietuvoje, Utenos apskrities Zarasų rajono savivaldybės Dusetų seniūnijoje ir apima buveinių apsaugai svarbią teritoriją (toliau – BAST) Padustėlio pelkės Sartų regioniniame parke (1, 2 pav.).

Bendras Gamtotvarkos plano teritorijos užimamas plotas yra 107,2 ha.

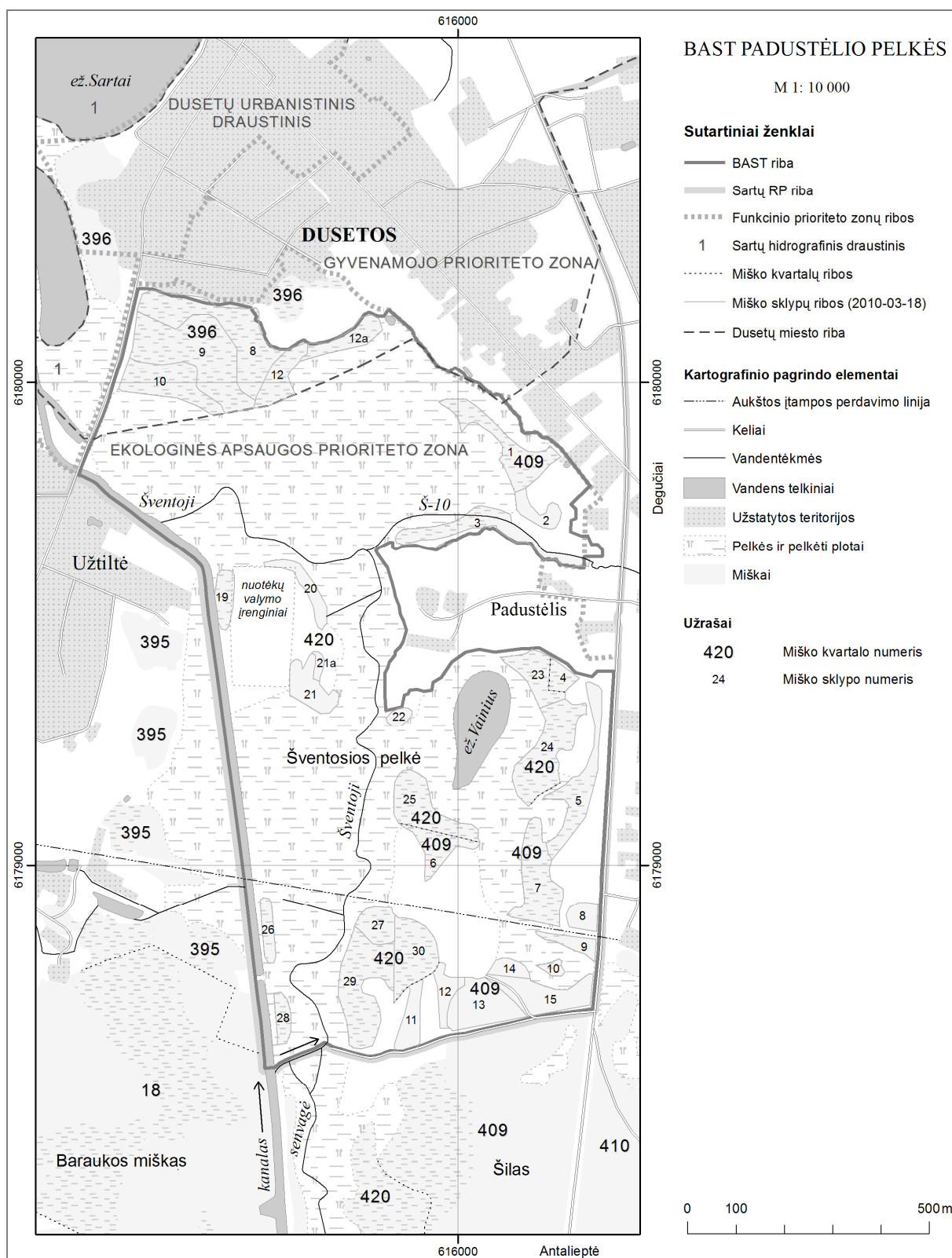
Teritorijos centrinio taško koordinatės LKS-94 sistemoje yra 55°44'6" šiaurės platumos ir 25°50'36" rytų ilgumos.

Teritorija šiaurėje ribojasi su Dusetų miesteliu. Atstumai iki artimiausių miestų: iki Zarasų - 30 km, iki Utenos - 34 km.



1 pav. Padustėlio pelkių padėtis Lietuvoje.

Gamtiniu požiūriu didžioji teritorijos dalis yra išsidėsčiusi pelkėtame dubaklonyje, Šventosios upės slėnyje. Padustėlio pelkių BAST yra Sartų regioniniame parke, ekologinės apsaugos funkcinio prioriteto zonoje. Vakarinė, pietinė ir rytinė teritorijos ribos sutampa su Sartų regioninio parko riba. Šiaurėje teritorija ribojasi su gyvenamojo prioriteto zona, šiaurės vakaruose – su Sartų hidrografiniu draustiniu (2 pav.).



2 pav. Padustėlio pelkių BAST ribos.

Vakaruose teritorijos riba eina pagal Šventosios kanalą ir Šventosios upę, šiaurės vakaruose, pietuose ir rytuose – pagal kelius, likusioje dalyje – pagal pelkinio komplekso kontūrą. Rytinė teritorijos dalis (į rytus nuo Šventosios upės) yra Padustėlio kaime, vakarinė (į vakarus nuo Šventosios upės) – Užtiltės kaime, o šiaurinis pakraštys patenka į Dusetų miestelio teritoriją. Sodybų BAST teritorijoje nėra, į ją patenka tik keletas atskirų statinių.

BAST ribos iš esmės yra optimalios. Šiaurinėje ir centrinėje dalyje teritorijos ribą reikėtų patikslinti, atsižvelgiant į žemės ir miško sklypų, kadastrinių vietovių ir funkcinę zonų ribas.

1.2. Teritorijos teisinis statusas ir svarba

Padustėlio pelkių ekologinė svarba buvo įvertinta steigiant Sartų regioninį parką – Padustėlio pelkės buvo įtrauktos į regioninio parko teritoriją ekologinės apsaugos prioriteto zonos statusu. Sartų regioninis parkas įsteigtas Lietuvos Respublikos Aukščiausiosios Tarybos – Atkuriamojo Seimo 1992 m. rugsėjo 24 d. nutarimu Nr. I-2913 „Dėl regioninių parkų ir draustinių įsteigimo“ (Žin., 1992, Nr. 30-913), siekiant išsaugoti unikaliąje dubaklonių sankirtoje susiformavusį Sartų ežero kraštovaizdį, jo gamtinę ekosistemą bei kultūros paveldo vertybes, jas tvarkyti ir racionaliai naudoti.

Padustėlio pelkės LR aplinkos ministro 2005 m. birželio 15 d. įsakymu Nr. D1-302 (Žin., 2005, Nr. 10-3908; Nr. 106; Nr. 107; Nr. 108) buvo įtrauktos į vietovių, atitinkančių gamtinių buveinių apsaugai svarbių teritorijų atrankos kriterijus, sąrašą, skirtą pateikti Europos Komisijai. Teritorijai suteiktas pavadinimas ir kodas (LTZAR0004), nustatytos ribos ir išskirtos aptinkamos Europos Bendrijos svarbos buveinės. Buveinių sąrašas (kuriame yra 6410 Melvenynai, 6430 Eutrofiniai aukštieji žolynai, 6450 Aliuvinės pievos, 7140 Tarpinės pelkės ir liūnai, 7230 Šarmingos žemapelkės) ir plotai patikslinti LR Aplinkos ministro 2009 m. balandžio 22 d. įsakymu Nr. D1-210 (Žin., 2009, Nr. 51-2039). Sąrašo nurodyti buveinių duomenys buvo patikslinti 2010 metais teritorijoje atlikus detalią buveinių ir rūšių inventorizaciją (žr. 1.5. skyrių).

Pagal Sartų regioninio parko tvarkymo planą BAST teritorijoms taikomas Bendrųjų buveinių ar paukščių apsaugai svarbių teritorijų nuostatai, patvirtintais Lietuvos Respublikos Vyriausybės 2004 m. kovo 15 d. nutarimu Nr. 276 (Žin., 2004, Nr. 41-1335), nustatytas veiklos reglamentavimas.

Padustėlio pelkės taip pat patenka į paukščių apsaugai svarbią teritoriją - Sartų regioninis parkas (kodas LTZARB005), įsteigtą Lietuvos Respublikos Vyriausybės 2010 m. kovo 24 d. nutarimu Nr. 313 (Žin., 2010, Nr. 36-1719). Visa Sartų regioninio parko teritorija išskirta vapsvaėdžio (*Pernis apivorus*), plovinės vištelės (*Porzana parva*), žvirblinės pelėdos (*Glaucidium passerinum*) ir tripirščio genio (*Picoides tridactylus*) apsaugai. Paukščių apsaugai svarbios teritorijos ribos sutampa su patvirtintomis Sartų regioninio parko ribomis, išskyrus šio parko rekreacinio prioriteto, kitos (gyvenamosios) paskirties funkcinę zoną ir Dusetų urbanistinį draustinį. Konkrečios minėtų paukščių rūšių apsaugai svarbios vietos (lizdai, maitinimosi ir veisimosi teritorijos) bei specialieji apsaugos reikalavimai visoje PAST teritorijoje kol kas nėra nustatyti.

Valstybės saugomų gamtos ir kultūros paveldo objektų, kertinių miško buveinių aprašomoje teritorijoje nėra.

Sartų regioninio parko apsaugos tvarką nustato ir ūkinę veiklą reglamentuoja Lietuvos Respublikos aplinkos apsaugos (Žin., 1992, Nr. 5-75), Lietuvos Respublikos saugomų teritorijų (Žin., 1993, Nr. 63-1188; 2001, Nr. 108-3902), Lietuvos Respublikos teritorijų planavimo (Žin., 1995, Nr. 107-2391; 2004, Nr. 21-617), Lietuvos Respublikos miškų (Žin., 1994, Nr. 96-1872; 2001, Nr. 35-1161) ir kiti įstatymai, Specialiosios žemės ir miškų naudojimo sąlygos, patvirtintos Lietuvos Respublikos Vyriausybės 1992 m. gegužės 12 d. nutarimu Nr. 343 (Žin., 1992, Nr. 22-652; 1996, Nr. 2-43), Sartų regioninio parko nuostatai, patvirtinti Lietuvos Respublikos Vyriausybės 1999 m. balandžio 29 d. nutarimu Nr. 490 (Žin., 1999, Nr. 39-1227), Sartų regioninio parko ribų planas, patvirtintas Lietuvos Respublikos Vyriausybės 2009 m. gegužės 13 d. nutarimu Nr. 438 (Žin., 2009, Nr. 62-2467), Sartų regioninio parko tvarkymo planas, patvirtintas aplinkos ministro 2009 m. liepos 3 d. įsakymu Nr. D1-385 (Žin., 2009, Nr. 84-3555), Sartų regioninio parko apsaugos reglamentas, patvirtintas aplinkos ministro 2002 m. rugpjūčio 10 d. įsakymu Nr. 429 (Žin., 2002, Nr. 86-3735), kiti teisės aktai. Su žemės, miškų ir vandens telkinių savininkais bei valdytojais gali būti sudaromos apsaugos sutartys dėl veiklos apribojimo.

Sartų regioninis parkas tvarkomas vadovaujantis tvarkymo planu (1 priedas), taip pat nustatytą tvarka parengtais, suderintais ir patvirtintais atskirų regioninio parko zonų tvarkymo planais, gamtotvarkos, paveldotvarkos, miškotvarkos, žemėtvarkos, vandentvarkos, rekreacijos, kelių ir inžinerinių komunikacijų specialiaisiais, miestelių ir kaimų bendraisiais (detaliaisiais) planais, kitais teritorijų planavimo bei strateginio planavimo dokumentais.

Didžiausias poreikis vykdyti gamtotvarkos priemones yra Europos Bendrijos svarbos pelkių ir pievų buveinėse, kurių palaikymą užtikrinantis naudojimas (šienavimas) nebevykdomas, todėl joms iškilusi grėsmė užaugti mišku. Saugomų miškų buveinių (91E0 *Aliuviniai miškai) būklė stabili ir gera, todėl joms specialių tvarkymo priemonių nesiūloma. Visos gamtotvarkos plane numatytos priemonės neprieštaruoja galiojantiems teisės aktams. Numatytos tvarkyti pelkių ir pievų buveinės yra neįtakuojuose mišku valstybinėje (didžioji dalis) ir privačioje žemėje (žemės sklypo Nr. 434000010335 šiaurinis pakraštys).

1.3. Teritorijos fizinės geografinės ypatybės

1.3.1. Klimatas

Teritorija yra šiaurės rytinėje Lietuvos dalyje, kuri pasižymi kontinentalesniu klimatu. Būdingos šaltesnės (sausio mėn. vidutinė temperatūra apie $-6,3^{\circ}\text{C}$), ilgesnės, pastovesnės ir sniegingesnės žiemos (pastovi sniego danga vidutiniškai laikosi apie 95 dienas: susidaro apie gruodžio 20 d., išnyksta apie kovo 23 d.; maksimalus sniego dangos storis 25 cm), didesnė metinė temperatūros amplitudė, trumpesni pereinamieji metų laikai. Vasaros vidutiniškai šiltos (vidutinė liepos mėn. temperatūra apie $+17^{\circ}\text{C}$). Kritulių kiekis vidutiniškas (apie 650 mm per metus, iš to 2/3 tenka šiltajam laikotarpiui). Regionas išsiskiria mažesniu vėjuotumu. Vasarą vidutinis vėjo stiprumas mažesnis kaip 3 m/s, pavasarį ir rudenį padidėja iki 3,5–4 m/s, o žiemą – iki 4,0–4,5 m/s.

Teritorijos paviršius yra gana lygus, vyrauja šlapynės, todėl čia ne tokia intensyvi oro masių turbulencija ir terminė konvekcija, retesnės ir ne tokios stiprios šalnos, o žiemą mažiau pasireiškia terminė inversija, nei yra įprasta Rytų Lietuvos raižytose vietovėse. Vyraujančios šlapynės daro vietovės mikroklimatą drėgnesnį, mažina paros temperatūros svyravimus, kita vertus pelkėse dažnesni rūkai.

1.3.2. Geologija

Tektoniniu požiūriu teritorija yra prekambrinės Rytų Europos platformos vakarinėje dalyje, Baltarusijos-Mozūrijos anteklizės šlaite. Proterozojaus kristalinio pamato paviršius čia slūgso maždaug 700 m gylyje. Baltarusijos-Mozūrijos kristalinio masyvo tektoninis kilimas, paveldėtas iš tolimos geologinės praeities, pleistoceno apledėjimo metu ne kartą lokalizavo ledynų pakraštį ir iš dalies sąlygojo gausią ledyninės kilmės nuogulų akumuliaciją.

Pleistocene rajono paviršių egzaravo ledynai. Jie nubraukė mezozojinių sluoksnių dangą ir vėl atidengė viršutinio devono apatinius horizontus (devono sistemos Šventosios svitos molingi smėliai), kurie čia slūgso 70-80 m žemiau jūros lygio. Toks prekvartero darinių gylis rodo esant paleoįrėžį, susiformavusį dėl daugkartinio ledyno ir jo tirpsmo vandenų poveikio. Dabartiniame paviršiuje šis paleoįrėžis pasireiškia kaip Šventosios slėnį ir Sartų ežerą formuojantis rininis klonis (dubaklonis).

Kvartero dangos storumė daugumoje sudėta iš vidurinio ir viršutinio pleistoceno apledėjimų morenos, kuri didžiojoje aprašomos teritorijos dalyje yra apklostyta fliuvioglacialinėmis, limnoglacialinėmis, ežerinėmis, aliuvinėmis ir biogėninėmis nuogulomis (2 priedas).

1.3.3. Geomorfologija

Teritorija yra paskutinio apledėjimo moreninių aukštumų srityje, Vakarų aukštaičių plynaukštėje, Sartų ežeriniame duburyje. Šis duburys susidarė tirpstant ir traukiantis paskutiniajam Pleistoceno ledynui, kraštiniams glacialiniams dariniams užtvėrus nedidelę Sartų liežuvinę dubumą. Susitvenkęs priedyninis baseinas slūgo keliais etapais, todėl Sartų ežerinio duburio paviršius yra pakopiškas, su buvusių krantų žymėmis, sudarytas iš skirtingo absoliutinio aukščio ir sudėties

darinių. Be fluvio-glacialinių, limnoglacialinių ir ežerinių nuogulų klostymosi, didelę įtaką dabartinio paviršiaus formavimuisi turėjo senslėnių ir dubaklonių atsikūrimas, naujų slėnių formavimasis, taip pat pelkėdara.

Teritorijos paviršius yra lyguminis, pakopiškas. Santykiniai aukščio skirtumai nedideli: žemiausia vieta maždaug 100 m absoliutinio aukščio (Šventosios vaga ties Užtilte), o aukščiausia vieta (pietrytiniame BAST pakraštyje) siekia vos 108 m a.a. Šlaitai taip pat nėra aukšti ir statūs, neišvagoti griovų ir raguvų (9 priedas).

Didžioji BAST dalis yra išsidėsčiusi plačiame meridianinės krypties dubaklonyje (rininiame klonyje), kuris čia formuoja Šventosios slėnį, o šiauriau – Sartų ežero „stuburą“. Manytina, kad šis dubaklonis atsikūrė alerodo atšilimo metu, kuomet vyko intensyvūs termokarstiniai procesai. Aprašomosios teritorijos ribose dubaklonis yra užpildytas limnoglacialinėmis, fluvio-glacialinėmis, ežerinėmis ir aliuvinėmis nuogulomis, kurias daug kur dengia biogeniniai dariniai (žemapelkinė durpė).

Žemiausiame lygyje, maždaug iki 102 m absoliutinio aukščio, plyti pelkėta žemesnioji ežerinė lyguma, beveik ištisai padengta žemapelkinėmis durpėmis (Šventosios pelkė). Ji užima didžiąją aprašomos teritorijos dalį. Aukščiau plyti smėlingi fluvio-glacialiniai dariniai (daugiausia pietiniame teritorijos pakraštyje) bei priekdyninių baseinų apskalauti dugninės morenos dariniai. Pastarieji centrinėje dalyje sudaro dvi pakilumas (iki 105 m a.a.), kurios dalinai pertveria dubaklonį (2 priedas). Rytiniame ir šiauriniame teritorijos pakraščiuose aiškiai matomas buvusio priekdyninio baseino abrazinis šlaitas. Į rytus nuo jo plyti banguotos moreninės lygumos (toliau jos pereina į kalvotus pakraštinius moreninius darinius), į šiaurę – aukštesnioji limnoglacialinė lyguma, ant kurios išsidėstęs Dusetų miestas.

1.3.4. Dirvožemiai

Detaliausi teritorijos dirvožemių duomenys pateikiami dirvožemių duomenų bazėje Dirv_DB10LT.

Teritorijoje dėsningai vyrauja durpiški dirvožemiai, susiformavę žemiausiose vietose, pelkėse ir supelkėjusiose žemėse (1-2 lentelės, 3-4 priedai). Daugiausia yra paprastųjų puveningųjų salpžemių, kurie pagal senesnę Lietuvos dirvožemio tipologiją TDV-96 atitinka aliuvinius žemapelkės durpinius giliuosius dirvožemius. Šie dirvožemiai dengia net 57,7 % BAST ploto. Gilieji tarpinės pelkės ir žemapelkės durpžemiai užima dar 6 %. Taigi, gilūs durpiniai dirvožemiai dengia beveik du trečdalius aprašomos teritorijos ploto.

Taip pat nemažai yra šlynžemių (14,4 %), ypač pietvakariniame teritorijos pakraštyje. Šie dirvožemiai yra įmirkę (glėjiniai) ir puveningi, jų paviršinių horizontą sudaro durpė arba puveninga velėna, o giliau slūgso smėliai. Padėties reljefo atžvilgiu, drėkinimo ir kitų savybių požiūriu šlynžemiai užima tarpinę padėtį tarp durpžemių ir mineralinių dirvožemių.

1 lentelė. Dirvožemiai (Dirv_DB10LT duomenimis).

Indeksas	Dirvožemio tipas pagal LTKD-99	Plotas (ha)	%
ADb-y	Aliuviniai-deliuviniai pasotintieji salpžemiai	0,8	0,8
ADv-p	Paprastieji puveningieji salpžemiai	61,9	57,7
GLb-s	Smėliniai pasotintieji šlynžemiai	0,5	0,5
GLv-s	Smėliniai puveningieji šlynžemiai	14,9	13,9
PDt2	Gilieji tarpinės pelkės durpžemiai	0,3	0,3
PDz2	Gilieji žemapelkės durpžemiai	6,1	5,7
SDg8-b	Pasotintieji sekliai glėjiški smėlžemiai	3,1	2,9
SDg8-n	Nepasotintieji sekliai glėjiški smėlžemiai	5,7	5,3
SDk-p	Paprastieji karbonatingieji smėlžemiai	0,2	0,1
SDp-b	Pasotintieji paprastieji smėlžemiai	1,8	1,6
SDp-n	Nepasotintieji paprastieji smėlžemiai	5,5	5,1
	Vandens telkiniai	6,5	6,1

Iš viso	107,2	100,0
----------------	--------------	--------------

Aukščiausias ir sausiausias vietas (duginės morenos dariniai) užima įvairūs smėlžemiai (15,1 %), daugiausia paprastieji ir glėjiški. Tai jau mineraliniai dirvožemiai, susidarę ant smėlių ir priesmėlių.

Aliuviniai - deliuviniai salpžemiai sutinkami dešiniojo Šventosios intako Š-10 slėnio atkarpoje. Tai priesmėlingi dirvožemiai.

2 lentelė. Dirvožemių mechaninė sudėtis (Dirv_DB10LT duomenimis).

Vyraujanti paviršiaus granulimetrinė sudėtis	Plotas (ha)	%
Durpė	80,9	75,5
Priesmėlis	3,0	2,8
Puveninga velėna	2,3	2,1
Rišlus smėlis	9,0	8,4
Smėlis	5,5	5,1
Vandens telkiniai	6,5	6,1
Iš viso:	107,2	100,0

1.3.5. Vandeny

Teritorija yra Nemuno upės baseine, Šventosios pabaseinyje. Per teritoriją teka Šventoji – didesnė BAST dalis išsidėsčiusi šios upės slėnyje. Į teritoriją patenka 2 km ilgio Šventosios atkarpa, vaga daugiausia natūrali, tik ties Užtiltės gyvenvietėje pakeista. Upė čia vingiuoja per Šventosios pelkę, nuolydis mažas. Vagos paviršiaus altitudė 100,1 - 100,2 m a.a. (taigi tik nežymiai aukštesnė nei Sartų ežero), vidutinis vagos plotis 12 - 15 m. Šventosios baseinas iki Sartų ežero sudaro 594,6 km², todėl ir upės debitas nemažas (vidutinis ruožo debitas 4,26 m³/s).

Po II pasaulinio karo Šventoji šioje atkarpoje patyrė nemažai pertvarkymų. Rekonstruojant kelią iš Dusetų į Užtiltę ir statant naują tiltą, buvo pakeista Šventosios vaga (žr. 8-9 priedus). Įrengiant Vasaknų žuvininkystės tvenkinius buvo iškastas Šventosios kanalas (dabar šiuo kanalu eina vakarinė aprašomos teritorijos riba) ir juo buvo nukreiptas upės vanduo, tokiu būdu natūrali Šventosios vaga tapo senvage. Tačiau 1995 m. šis kanalas buvo blokuotas pietiniame aprašomosios teritorijos pakraštyje ir vanduo nukreiptas senąja natūralia vaga. Taigi, šiuo metu iki BAST ribos Šventoji teka kanalu, o per aprašomą teritoriją – jau senąja vaga (2 pav.). Kanalas BAST ribose nebefunkcionuoja pagal numatytą paskirtį, jis yra virtęs beveik stovinčio vandens telkiniu, todėl kyla klausimas dėl jo tikslingumo ir tolimesnio palaikymo. Tiesa, pietvakariniame teritorijos pakraštyje į kanalą įsijungia griovys, surenkantis kažkiek vandens iš Užtiltės kaimo laukų.

Į Šventąją BAST ribose įteka dešinysis intakas Š-10. Aprašomoje teritorijoje yra 0,5 km ilgio natūrali upelio atkarpa. Bendras upelio ilgis pagal GDB10LT yra apie 2 km, kituose šaltiniuose nurodoma 5,4 km. Žemupyje upelis nesudaro atskiro slėnio, teka pelkės pakraščiu.

Teritorijoje yra vienas – Vainiaus – ežeras. Jis išsidėstęs Šventosios pelkėje, 150 m į rytus nuo Šventosios upės. Todėl ir altitudė beveik tokia pati – 100,4 m a.a. Ežeras nenuotakus, batimetriškai netirtas, ovalios formos – ištįsęs iš šiaurės į pietus, su platesne šiaurine dalimi. Didžiausias ilgis 255 m, didžiausias plotis 112 m. GIS programine įranga apskaičiuotas ežero plotas sudaro 1,95 ha (patvirtintas plotas valstybinės reikšmės paviršinių vandens telkinių sąrašė 1,6 ha).

Tvenkinių teritorijoje nėra, šiaurės rytiniuose pakraščiuose ties Padustėlio kaimo sodybomis yra keletas kūdrų.

Didžiąją teritorijos dalį (77 ha, 72,1 %) užima Šventosios žemapelkė. Anksčiau ji buvo beveik ištisai ganoma ir šienaujama (8 priedas), tačiau per pastaruosius kelis dešimtmečius ūkinis naudojimas buvo užleistas ir pelkė ėmė užaugti sumedėjusia augmenija bei nendrėmis. Šiuo metu 20 ha pelkės yra apaugę mišku, tačiau sumedėjusia augalija apaugę plotai vis plečiasi. Hidrologinis pelkės režimas yra gana natūralus. Pakraščiuose anksčiau būta nemažai smulkių sausinimo griovių (9 priedas), bet dabar dauguma jų baigia užakti. Didžioji pelkės dalis plyti iki 102 m absoliutiniame aukštyje.

Bendrai galima konstatuoti, kad ankstesniais laikotarpiais pažeistas hidrografinis tinklas ir hidrologinis režimas šioje teritorijoje pamažu renatūralizuojasi.

1.4. Kraštovaizdžio bruožai

Aprašomoje teritorijoje vyrauja pelkinė lyguma, apsupta smėlingų fliuvioglacialinių, limnoglacialinių ir banguotų moreninių lygumų. Teritorijoje yra keli augalijos kompleksai. Didžiausią plotą užima pelkės (sudaro 53,4 proc.), miškų buveinės užima 24,6 proc., žemės ūkio naudmenos – 8,5 proc., vandenys – 6,1 proc. ir kitos naudmenos užima 7,4 proc. teritorijos. Dauguma medynų (71 proc.) priskirti IIA miškų grupei (ekosistemų apsaugos miškai), kita jų dalis – III miškų grupei (apsauginiai miškai).

Teritorijoje yra keletas kraštovaizdį darkančių ir natūralumą mažinančių objektų: Šventosios kanalas bei jau uždaryti Užtiltės gyvenvietės nuotekų valymo įrenginiai, išsidėstę centrinėje BAST dalyje (tarp Šventosios upės ir kanalo), kurie užima 3,1 ha valstybinės žemės plotą. Žemėnaudos struktūra pateikiama 9 lentelėje. Plačiau apie žemėnaudą žr. 1.6.2 skyr.

1.5. Teritorijos biologinės ypatybės

1.5.1. Augalija

1.5.1.1. Augalijos iširtumas

Padustėlio pelkių BAST atliktų augalijos tyrimų suvestinė pateikiama 3 lentelėje.

3 lentelė. Augalijos tyrimai.

Metai	Tyrimų temos pavadinimas	Tyrimus vykdžiusi įstaiga, autorius
1994	Vertingų biologinės įvairovės požiūriu teritorijų išskyrimas ir kraštovarkinių pasiūlymų parengimas jų apsaugai Sartų ir Vištyčio regioniniuose parkuose	Vilniaus Archprojektas. Dr. E. Drobėlis, dr. M. Lapelė, R. Lukša, G. Raščius, G. Švitra, K. Ulkienė, V. Uselis, V. Valantiejienė
2003	Preliminarus Natura 2000 buveinių išskyrimas	Botanikos institutas
2010	Natura 2000 buveinių inventorizacija	Sartų regioninio parko direkcija vyr. ekologė D. Norkūnienė

Atlikti tyrimai yra žvalgomojo pobūdžio ir jų metu nebuvo inventorizuotos saugomų augalų rūšys.

1.5.1.2. Bendra augalijos charakteristika

Teritorijoje vyrauja šlapynės. Apie 70% teritorijos užima pelkės, šlapios pievos, šlapi miškai. Nepilnai 2 % užima Vainiaus ežeras ir Šventosios upės vaga. Likusią teritorijos dalį užima, sausos ganyklos bei miškai, kelios sodybos, bei nuotekų valymo įrenginiai.

Vainiaus ežerą supa pelkių augmenijos bendrijos, kuriose dominuoja viksvos (*Carex* spp.), karklai (*Salix* spp). Šlapiose Šventosios upės pakrantėse dominuoja nendriniai dryžučiai (*Phalaroides arundinacea*), kupstinės viksvos, (*Carex* spp.), nendrės (*Phragmites australis*), (*Salix* spp), pelkinės vingiorykštės (*Filipendula ulmaria*) Šlapiuose miškuose dominuoja juodalksniai (*Alnus glutinosa*), plaukuotieji beržai (*Betula pubescens*).

Padustėlio pelkėse nėra registruota augalų bendrijų, įrašytų į Lietuvos raudonąją knygą.

1.5.1.3. Saugomos augalų rūšys

Padustėlio pelkių BAST registruotos 2 augalijos rūšys, įrašytos į Lietuvos raudonąją knygą. Viena iš jų – žvilgančioji riestūnė (*Hamatocaulis vernicosus*) įrašyta į Buveinių direktyvos II priedą. Raudonosios knygos augalų radavietės pateiktos Prieduose (5 priedas).

4 lentelė. Saugomos augalų rūšys.

Rūšies pavadinimas		Apsaugos statusas**	Lokalizacija	Gausumas	Būklė
lietuviškas*	lotyniškas				
<i>Žiediniai augalai</i>					
Raudonoji gegūnė	<i>Dactylorhiza incarnata</i>	5 (Rs)	Vainiaus apyežerės pelkėje	Pavieniai augalai, ar nedidelės grupelės	Patenkinama
<i>Samanos</i>					
Žvilgančioji riestūnė	<i>Hamatocaulis vernicosus</i>	2 (V) BD (II)	Dviejose vietose: Vainiaus apyežerėje ir pelkutė šiaurinėje teritorijos dalyje	Pavieniai	Patenkinama, nes augavietės užauga medžiais ir krūmais

* – Paryškintos rūšys, dėl kurių Padustėlio pelkės įtrauktos į vietovių atitinkančių buveinių apsaugai svarbių teritorijų kriterijus sąrašą;

** – Lietuvos raudonosios knygos kategorija ir (ar) Buveinių direktyvos priedas.

1.5.1.4. Saugomos buveinės

Padustėlio pelkėse kartografuotos 6 tipų Buveinių direktyvos I priedo buveinės (5 priedas, 5 lentelė).

5 lentelė. Buveinių direktyvos I priedo buveinės Padustėlio pelkių BAST.

Buveinės kodas ir pavadinimas**	Buveinių plotas, ha		Būklė
	patvirtintas aplinkos ministro 2009-04-22 įsakymu Nr. D1-210	2008 m. kartografuotas plotas	
6410 Melvenynai	0,4	0,5	patenkinama
6430 Eutrofiniai aukštieji žolynai	0,4	7,2	patenkinama
6450 Aliuvinės pievos	10,8		patenkinama
7140 Tarpinės pelkės ir liūnai	0,4	4,4	patenkinama
7230 Šarmingos žemapelkės	4,3		patenkinama
91E0* Aliuviniai miškai	-	7,6	gera
Iš viso	16,3	19,7	

* – Prioritetinės Europos Bendrijos buveinės.

** – Paryškintos buveinės, dėl kurių Padustėlio pelkių BAST įtraukta į vietovių atitinkančių buveinių apsaugai svarbių teritorijų kriterijus sąrašą.

Atlikus Europos Bendrijos svarbos buveinių kartografavimą Padustėlio pelkių buveinių sąrašas papildytas vienu buveinių tipu - 91E0* Aliuviniais miškais. Saugomų buveinių plotai išliko panašūs, bendras plotas padidėjo 3,4 ha.

6410 Melvenynų buveinė yra Vainiaus ežero rytinio kranto apyežerėje ir ribojasi su 7230 Šarmingų žemapelkių buveine. Melvenynai taip pat ribojasi su apyežerio mišku, todėl šioje buveinėje yra nemažai medžių ir krūmų, kurie toliau blogina jau ir taip patenkinamą buveinės būklę. Buveinės plotas - 0,5 ha.

6450 Aliuvinų pievų ir **6430 Eutrofinių aukštųjų žolynų** buveinės sudaro kompleksus Šventosios upės pakrantėse. Buveinių bendras plotas yra 7,2 ha, jų būklė patenkinama.

7140 Tarpinių pelkių ir liūnų buveinės su **7230 Šarmingų žemapelkių** buveinėmis sudaro kompleksus. Šių tipų buveinės kartografuotos aplink Vainiaus ežerą bei teritorijos šiaurinėje dalyje. Į šias buveines palaipsniui sverbiasi medžiai bei krūmai, todėl jų būklė yra patenkinama. Bendras buveinių plotas - 4,4 ha.

91E0 *Aliuviniai miškai užima 7,6 ha plotą šiaurinėje teritorijos dalyje. Ši buveinė čia susiformavo prieš kelis dešimtmečius nustojus naudoti buvusias pievas. Buveinės būklė šiuo metu yra gera.

Žemiau pateikiami europinės svarbos natūralių buveinių tipas ir plotas, naujai kartografuotas 2010 m., Padustėlio pelkių BAST pagal Dusetų girininkijos kvartalą ir sklypus (6 lentelė).

6 lentelė. Europinės svarbos natūralios buveinės Padustėlio pelkių BAST Dusetų girininkijoje.

Kvartalo Nr.	Sklypo Nr.	Buveinės plotas, ha	Buveinės tipas	
			Kodas	Pavadinimas
396	8-10, 12	7,6	91E0*	Aliuviniai miškai
Iš viso		7,6		

1.5.1.5. Kertinės miško buveinės

Kertinių miško buveinių Padustėlio pelkių BAST nėra

1.5.1.6. Svetimžemės augalų rūšys

Šiaurinėje teritorijos dalyje ant Dusetų – Užtiltės kelio pylimo auga pavieniai svetimžemiai augalai – bitinės spriegės (*Impatiens glandulifera*). Kitoje kelio pusėje už Padustėlio pelkių BAST ribos šie augalai sudaro tankų sąžalyną. Į aliuvinių miškų buveinę šie augalai neplinta ir auga tik ant kelio pylimo. Kitų svetimžemių augalų rūšys auginamos sodybose esančiose nagrinėjamoje teritorijoje, tačiau kadangi į natūralias buveines šios rūšys neplinta, plačiau neaprašomos.

1.5.2. Gyvūnija

1.5.2.1. Gyvūnijos iširtumas

Padustėlio pelkėse atliktų gyvūnijos tyrimų suvestinė pateikiama 7 lentelėje.

7 lentelė. Gyvūnijos tyrimai.

Metai	Tyrimų temos pavadinimas	Tyrimus vykdžiusi įstaiga, autorius
1994	Vertingų biologinės įvairovės požiūriu teritorijų išskyrimas ir kraštovarkinių pasiūlymų parengimas jų apsaugai Sartų ir Vištyčio regioniniuose parkuose	Vilniaus Archprojektas. Dr. E. Drobelis, dr. M. Lapelė, R. Lukša, G. Raščius, G. Švitra, K. Ulkienė, V. Uselis, V. Valantiejiene

Atlikti tyrimai yra žvalgomojo pobūdžio ir jų metu nebuvo inventorizuotos saugomų gyvūnų rūšys.

1.5.2.2. Bendra gyvūnijos charakteristika

Padustėlio pelkių drėgnose ir šlapiose buveinėse dažniausiai sutinkamos paukščių rūšys: mažoji krakšlė (*Acrocephalus scirpaceus*), nendrinė starta (*Emberiza schoeniclus*), nendrinis žiogelis (*Locustella luscinioides*), upinis žiogelis (*Locustella fluviatilis*), lakštingala (*Luscinia luscinia*), zylės (*Parus spp.*), pečialindos (*Phylloscopus, spp.*), devynbalsės (*Sylvia spp.*) ir strazdai (*Turdus spp.*).

Iš stambiujų žinduolių į teritoriją neretai užklysta šernai (*Sus scrofa*), stirnos (*Capreolus capreolus*), briedžiai (*Alces alces*). Dažniausi plėšrūnai – rudosios lapės (*Vulpes vulpes*), mangutai (*Nyctereutes procyonoides*). Šventosios upės vaga keliauja ondatros (*Ondatra zibethicus*), bebrai (*Castor fiber*) ir ūdros (*Lutra lutra*).

1.5.2.3. Saugomos gyvūnų rūšys

Teritorijoje aptikta 1 rūšis, įrašyta į Buveinių direktyvos II priedo gyvūnų rūšių sąrašą. Peri arba gali perėti 3 Paukščių direktyvos I priedo rūšys. Nustatytos į Lietuvos raudonąją knygą įrašytos 3 gyvūnų rūšys: paukščių – 2 ir varliagyvių – 1 rūšis. Teritorijoje aptiktų saugomų gyvūnų rūšių suvestinė pateikiama 8 lentelėje. Raudonpilvės kūmutės radavietė pateikta prieduose (5 priedas).

8 lentelė. Saugomos gyvūnų rūšys.

Rūšies pavadinimas		Apsaugos statusas**	Lokalizacija	Gausumas	Būklė
lietuviškas*	lotyniškas				
Paukščiai					
Švygžda	<i>Porzana porzana</i>	3 (R), PD (I)	Šlapios Šventosios upės pakrantės	1 švilpiantis patinas buvo registruotas 2002-2004 m.	Greičiausiai nebeperinti rūšis
Mėlyngurklė	<i>Luscinia svecica</i>	4 (I), PD (I)	-	-	Nebeperinti rūšis, perėjo prieš 2-3 dešimtmečius
Nendrinė lingė	<i>Circus aeruginosus</i>	PD (I)	-	Nereguliariai peri 1 pora	Gera
Varliagyviai					
Raudonpilvė kūmutė	<i>Bombina bombina</i>	5 (Rs), BD (II)	Užtiltės nuotekų valymo laukeliai	Keliolika-keliasdešimt individų	Patenkinama, nes teritorijoje trūksta jai tinkamų nedidelių vandens telkinių.

* – Paryškintos rūšys, dėl kurių Padustėlio pelkės ištrauktos į vietovių atitinkančių buveinių apsaugai svarbių teritorijų kriterijus sąrašą;

** – Lietuvos raudonosios knygos kategorija ir (ar) Paukščių arba Buveinių direktyvos priedas.

1.5.2.4. Svetimžemės gyvūnų rūšys

Kaip ir visoje Lietuvos teritorijoje, Padustėlio pelkėje gausios mangutų (*Nyctereutes procyonoides*) bei kanadinių audinių (*Mustela vison*) populiacijos. Apie išplitusias svetimžemes vabzdžių rūšis duomenų nėra.

1.6. Teritorijos žemės ir gamtos išteklių naudojimas

1.6.1. Žemės naudojimas praeityje

Teritorijos žemėnaudos ir kraštovaizdžio kaita pastarųjų 110 metų laikotarpyje gerai atsiskleidžia lyginant 1901 m., 1950 m. ir 1978 m. topografines nuotraukas (7-9 priedai) su dabartine situacija. Pažymėtina, kad per visą analizuojamą laikotarpį teritorija nebuvo miškinga, nebūta ir sodybų (tik paskiri statiniai).

XX a. pradžioje (7 priedas) teritorijoje vyravo atviras agrarinis kraštovaizdis. Tik pietrytiniame teritorijos pakraštyje įsiterpė miško masivas (Šilo miško pakraštys). Pelkės ir supelkėjusios žemės tuo metu buvo ganomos ir šienaujamos vietos gyventojų. Toks ekstensyvus naudojimas lėmė biologinės įvairovės požiūriu vertingų atvirų pelkių ir pievų buveinių susidarymą. Aukštesnėse ir sausesnėse vietose buvo dirbamos žemės. Hidrografinis tinklas ir hidrografinis režimas tuo metu buvo natūralus – 1901 m. topografinėje nuotraukoje nematyti jokių sausavimo ar reguliavimo žymių. Aplinkinės gyvenvietės tuo metu buvo kompaktiškos, viensėdžių artimiausioje aplinkoje nebūta.

Panaši žemėnauda išliko ir tarpukariu bei XX a. viduryje (8 priedas), tik aplinkumoje padaugėjo vienkieminių sodybų – tai tarpukariu vykdytos žemės reformos rezultatas. 1950 m. topografinėje nuotraukoje matyti neintensyvaus pelkių sausavimo žymių (smulkūs sausavimo grioviai).

Panašu, kad pelkių pakraščių sausinimas tęsėsi sovietmečiu (9 priedas), tačiau melioracija nebuvo sėkminga – sausinimo grioviai buvo smulkūs, šiuo metu jie jau baigia užakti. Vienas tokių griovių jungė nenuotakų Vainiaus ežerą su Šventosios upe. Pelkių ir šlapių pievų naudojimas (ganymas, šienavimas) palaiapsniui imtas apleisti, pradėjo plisti sumedėjusi augmenija, didėjo miško plotai. Sovietmečiu teritorijoje įvyko ženklūs hidrografinio tinklo pokyčiai. Rekonstruojant kelią iš Dusetų į Užtiltę ir statant naują tiltą, buvo pakeista Šventosios upės vaga. Kasant Vasaknų žuvininkystės tvenkinius buvo iškastas kanalas, kuriuo buvo nukreiptas Šventosios upės vanduo (natūrali upės vaga liko senvage). Be to, vakariniame teritorijos pakraštyje buvo įrengtas potencialus taršos šaltinis – Užtiltės gyvenvietės nuotėkų valymo įrenginiai.

Atkūrus Nepriklausomybę žemės ūkio veikla aprašomoje teritorijoje dar labiau sunyko. Užleistos pelkės ir supelkėjusios žemės pamažu užauga sumedėjusia augalija, nendrėmis. Sumedėjusi augalija plinta ir apleistose žemės ūkio naudmenose mineraliniuose gruntuose. Dėl šių pokyčių kyla pavojus prarasti vertingas atvirų pelkių ir pievų buveines, nyksta tradicinis kraštovaizdis. Iš teigiamų pokyčių reikia paminėti dalinį hidrografinio tinklo ir hidrologinio režimo renatūralizavimą (1995 m. Šventosios kanalas buvo blokuotas pietiniame aprašomos teritorijos pakraštyje ir vanduo vėl nukreiptas natūralia Šventosios upės vaga) bei numatomą Užtiltės nuotėkų valymo įrenginių uždarymą (2011-2012 m. šie įrenginiai bus uždaryti rekonstravus Dusetų nuotėkų valymo įrenginius).

1.6.2. Teritorijos žemėnauda ir žemėvalda

Teritorijos žemėnaudos struktūra buvo nustatyta remiantis GDB10LT ir Miškų valstybės kadastro (2010 m.) skaitmeniniais duomenimis, taip pat panaudoti topografiniai ir ortofotografiniai žemėlapiai. Žemėnaudos struktūroje dominuoja pelkės ir miškai (9 lentelė). Didžioji medynų dalis (20 ha) yra mišku užaugusios pelkės. Anksčiau žemės ūkyje (kaip pievos ir ganyklos) naudotos pelkės šiuo metu yra užleistos ir sparčiai užauga sumedėjusia augalija, nendrėmis. Sodybų teritorijoje nėra, tik rytiniuose pakraščiuose patenka keletas paskirų pagalbinių statinių. Žemės ūkio naudmenų teritorijoje likę nedaug (daugiausia pievos), ir tos pačios daug kur apleistos, ima užaugti mišku. Vandens telkinius sudaro Vainiaus ežeras, Šventosios upė, kanalas ir keletas kūdrų. Vainiaus ežeras yra įtrauktas į valstybinės reikšmės paviršinių vandens telkinių sąrašą. Iš kitų naudmenų reiktų išskirti buvusius Užtiltės nuotėkų valymo įrenginius, kurie išsidėstę centrinėje BAST dalyje (tarp Šventosios upės ir kanalo) ir užima 3,1 ha plotą (žemės sklypas yra valstybės nuosavybėje).

9 lentelė. Žemėnaudos struktūra.

Žemėnaudos kategorija	Plotas (ha)	%
Vandens telkiniai	6,5	6,1
Miškai	26,4	24,6
Pelkės	57,3	53,4
Užstatytos teritorijos	0,03	0,02
Žemės ūkio naudmenos	9,1	8,5
Kitos naudmenos	7,9	7,4
Iš viso:	107,2	100,0

Į teritoriją patenka 16 privačių žemės sklypų, kurie užima 17,3 % BAST ploto (10 lentelė, 6 priedas). Šie sklypai daugiausia žemės ūkio paskirties. Likusi žemė valdoma valstybės. Iš jos 19 ha sudaro laisvos valstybinės žemės sklypai (9). Pažymėtina, kad laisvos valstybinės žemės sklypo Nr. 77 (Padustėlio kadastrinėje vietovėje) pakraščiai patenka į vertingas buveines ir numatomus tvarkymo plotus.

10 lentelė. Žemės fondo pasiskirstymas pagal nuosavybės formas.

Žemės nuosavybės formos ir tikslinė paskirtis	ha	%
Privati žemė	18,6	17,3

Žemės ūkio paskirties žemė	17,4	16,3
Miškų ūkio paskirties žemė	0,4	0,3
Kitos paskirties žemė	0,8	0,7
Valstybinė ar valstybės valdoma žemė	88,6	82,7
Žemės ūkio paskirties žemė	47,5	44,3
Miškų ūkio paskirties žemė <i>iš jos – valstybinės reikšmės miškai</i>	12,6 -	11,7 -
Vandens ūkio paskirties žemė	6,4	6,0
Konservacinės paskirties žemė	-	-
Kitos paskirties žemė	3,1	2,9
Laisvos valstybinės žemės fondas	19,0	17,8

1.6.3. Miško ištekliai

Miškų valstybės kadastro duomenimis, 2010 m. aprašomoje teritorijoje buvo 26,4 ha medynų (24,7 % arba ketvirtadalis BAST ploto).

Nors BAST yra vienoje funkcinio prioriteto zonoje, miškai čia turi skirtingą apsaugos ir naudojimo statusą (12 priedas). Dauguma medynų (71 %) priskirti IIA miškų grupei (ekosistemų apsaugos miškai), mažesnė dalis – III miškų grupei (apsauginiai miškai). Iš konteksto išsiskiria 396 miško kvartalo 12 sklypo dalis (12a), kuri priskirta IIB miškų grupei (rekreaciniai miškai). Šis medynas (0,56 ha ploto pabrėžiantis baltalksnynas pelkinėje Pd augavietėje) patenka į Europos Bendrijos svarbos buveinę (91E0 *Aliuviniai miškai), todėl jį būtų tikslinga priskirti ekosistemų apsaugos miškams.

Ketvirtadalis miškų (6,4 ha, 24,4 %) yra privatūs. Likę miškai (20 ha) yra valstybiniai (7,4 ha jų patenka į laisvos valstybinės žemės sklypus). Valstybinės reikšmės miškų teritorijoje nėra. Valstybinius miškus administruoja ir ūkinę veiklą organizuoja Zarasų miškų urėdija. BAST yra Dusetų girininkijos teritorijoje.

Teritorija pasižymi derlingomis ir drėgnomis augavietėmis. Dauguma medynų auga šlapiose (L, U) ir žemapelkinėse augavietėse, tad medynų struktūroje dėsningai vyrauja beržynai ir juodalksnynai (6 ir 7 lentelės, 10-11 priedai). Palyginti nemažai yra baltalksnynų, kurie išsiskiria santykinai didesniu amžiumi. Pušynai auga keliuose sklypuose pietrytiniame teritorijos pakraštyje. 409 miško kvartalo 13 ir 15 sklypai yra seniausias miško masyvas aprašomoje teritorijoje (Šilo miško pakraštys), pažymėtas jau 1901 m. topografinėje nuotraukoje. Tiesa, prieš keletą dešimtmečių miškas šioje vietoje buvo iškirstas ir dabar čia auga pusamžiai pušynai.

11 lentelė. Miško augaviečių struktūra (%).

Kodas	Tipas	Dirvožemio drėgnumo laipsnis			Iš viso
		Dirvožemio derlingumo laipsnis			
		b	c	d	
		Nederlingas	Derlingas	Labai derlingas	
L	Laikiniai perteklingo drėkinimo (glėjiškas) dirvožemiai	-	5,4	1,9	7,3
N	Normalaus drėkinimo dirvožemiai	8,6	8,2	-	16,8
P	Pelkiniai durpiniai dirvožemiai	-	21,5	26,8	48,4
U	Pastoviai perteklingo drėkinimo (glėjiniai) dirvožemiai	-	27,2	0,4	27,6
Iš viso		8,6	62,2	29,2	100,0

Medynų amžiaus struktūra nėra tolygi. Vyrauja jauni medynai, kadangi teritorija ėmė užaugti sumedėjusia augalija palyginti neseniai, užleidus pelkių ir pievų ūkinį naudojimą. Brandžių medynų yra vos 5,4 %. Ateityje miško plotai šioje teritorijoje neišvengiamai plėsis, kadangi nenaudojamos pelkės ir supelkėjusios žemės intensyviai užauga sumedėjusia augalija.

12 lentelė. Medynų struktūra (%).

Vyraujanti medžių rūšis	Medynų brandumo grupės						Iš viso
	1	2	3	4	5	6	
	Jaunuo-lynai	Pusamžiai	Pribreš-tantys	Brandūs	Perbrendę	Pasiekę gamtinę brandą	
Beržas	1,5	41,7	-	-	-	-	43,2
Baltalksnis	-	0,5	7,5	5,4	-	-	13,5
Juodalksnis	-	24,6	8,0	-	-	-	32,6
Pušis	-	10,7	-	-	-	-	10,7
Iš viso	1,5	77,6	15,5	5,4	-	-	100,0

1.6.4. Rekreacinis naudojimas

Teritorija yra labai pelkėta ir nepatraukli rekreacijai. Tačiau Šventosios upe eina svarbus vandens turizmo maršrutas, todėl ja praplaukia daug vandens turistų, kurie teritorijoje nesustoja.

Teritorijos vakarinėje dalyje prie Šventosios upės yra vienintelė maudykla, kuria beveik išimtinai naudojasi aplinkiniai gyventojai.

Bene populiariausia rekreacijos rūšis teritorijoje – mėgėjiška žūklė. Aplinkiniai gyventojai žvejoja Vainiaus ežerėlyje, bei Šventosios upės pakrantėse.

1.6.5. Medžioklė

Medžioklė teritorijoje nevykdoma, nes miškų plotas nedidelis, vyrauja pelkės, o šalia yra išsidėsčiusios gyvenvietės.

1.7. Teritorijos socialiniai ir ekonominiai aspektai

1.7.1. Gyventojai

Nuolatinių gyventojų teritorijos ribose nėra. Į BAST patenka vienai Padustėlio kaimo sodybai priklausantis nedidelis pagalbinis statinys ir kūdra, tačiau pagrindinė sodybos dalis jau yra už BAST ribų.

1.7.2. Teritorijoje vykdomos veiklos įtakojančios gamtotvarkos plano objektus

Teritorijoje ūkinė veikla šiuo metu nevykdoma. Ankščiau šienautos ir ganytos pievos dabar yra apleistos ir pamažu apauga sumedėjusia augmenija ir nendrėmis.

Beveik 3 ha plotą teritorijoje užima Užtiltės nuotekų valymo įrenginiai. Šie įrenginiai bus uždaryti 2011-2012 m. rekonstravus Dusetų nuotekų valymo įrenginius. Užtiltės nuotekų valymo įrenginiai tiesiogiai neįtakoja Gamtotvarkos plano objektų, tačiau mažina teritorijos natūralumą.

Dar vienas likęs praeityje vykdytos ūkinės veiklos objektas - Šventosios kanalas. Šis kanalas buvo iškastas statant Vasaknų žuvininkystės tvenkinius ir juo buvo nukreiptas Šventosios upės vanduo. Apie 1995 m. kanalas blokuotas ties dabartinės Padustėlio pelkių BAST pietiniu pakraščiu ir jo vanduo nukreiptas Šventosios upės senvage.

Rekreacijos įtaka teritorijoje nedidelė. Iš įvairių jos rūšių šiek tiek žymesnė tik žvejų daroma įtaka – Šventosios upės pakrantėse nuolat atnaujinami didesni ar mažesni žvejų takai.

1.7.3. Gretimose teritorijose vykdomos veiklos įtakojančios gamtotvarkos plano objektus

Aplinkinėse teritorijose vykdoma veikla reikšmingo poveikio gamtotvarkos plano objektams neturi. Šventosios upės vandens kokybę gali įtakoti aukščiau esantys Vasaknų žuvininkystės tvenkiniai, tačiau norint tiksliau nustatyti poveikį, reikėtų atlikti papildomus tyrimus.

1.7.4. Su teritorija susiję teritorijų ir strateginio planavimo dokumentai

Padustėlio pelkių BAST patenka į šių teritorijų planavimo dokumentų aprėptį: Sartų regioninio parko ir jo zonų bei buferinės apsaugos zonos ribų planas ir Sartų regioninio parko tvarkymo planas. Teritoriją taip pat apima Zarasų rajono savivaldybės plėtros 2008-2013 m. strateginis planas. Gamtotvarkos plane numatomos priemonės nepersidengia su priemonėmis numatytomis Sartų regioninio parko tvarkymo plane.

1.7.5. Teritorijos panaudojimas aplinkosauginiam švietimui.

Teritorija aplinkosauginiam švietimui nėra naudojama. Kadangi Sartų regioninio parko teritorijoje yra reprezentatyvesnių pelkinių kompleksų kuriuose įrengiami pažintiniai ir mokomieji takai (Dusetų giria, Ilgašilio botaninis-zoologinis draustinis), plėtoti lankymą ir švietimą Padustėlio pelkėse nenumatoma.

1.8. Teritorijos ekologinis vertinimas

1.8.1. Pažeidžiamumas ir stabilumas

Pažeidžiamiausios Padustėlio pelkių BAST yra pelkių ir pievų buveinės, nes nebenaudojamos jos apauga medžiais, krūmais ir nendrėmis. Šis apaugimas nėra labai intensyvus, kadangi hidrologinis režimas šiose buveinėse nėra pažeistas.

Išskirta miškų buveinė 91E0 *Aliuviniai miškai yra stabilios ir geros būklės. Pagrindinis tokios būklės ir stabilumo garantas - neintensyvi miškų ūkinė veikla.

1.8.2. Retumas

Viena iš šešių Padustėlio pelkių BAST aptinkamų EB svarbos buveinių 91E0 *Aliuviniai miškai, yra prioritetinga ir reta visoje Europoje.

Teritorijoje Gamtotvarkos plano rengimo metu aptiktos keturios augalų ir gyvūnų rūšys įrašytos į Lietuvos raudonąją knygą, trys iš jų įtrauktos ir į Buveinių ar Paukščių Direktyvas. Jos nėra labai retos Lietuvoje.

1.8.3. Natūralumas ir tipiškumas

Saugomos Padustėlio pelkių BAST buveinės yra natūralios, tačiau dėl nutraukto jų ūkinio naudojimo, nėra labai tipiškos. Tipiškos yra tik 91E0 *Aliuvininių miškų buveinės. Teritorijos natūralumą menkina išlikę ūkinės veiklos objektai: Šventosios upės kanalas ir Užtiltės nuotekų valymo įrenginiai. Šventosios kanalas buvo iškastas statant Vasaknų žuvininkystės tvenkinius. Juo buvo nukreipiamas Šventosios upės vanduo. Apie 1995 m. šis kanalas buvo blokuotas netoli dabartinės Padustėlio pelkių BAST pietinė ribos, o Šventosios vanduo nukreiptas senvage. Likęs apie 1200 m ilgio ir 20 m pločio kanalas eina pietiniu teritorijos pakraščiu, yra stipriai užaugęs vandens augmenija. Užtiltės nuotekų valymo įrenginiai užima beveik 3 ha plotą.

1.8.4. Įvairovė

Teritorijoje aptinkamų saugomų gamtos rūšių įvairovė nėra didelė: Gamtotvarkos plano rengimo metu registruotos keturios augalų ir gyvūnų rūšys įrašytos į Lietuvos raudonąją knygą, iš kurių trys įtrauktos ir Paukščių ar Buveinių Direktyvas. Dar mažiausiai dviems raudonosios knygos paukščių rūšims švygždai ir mėlyngurklei (šios rūšys anksčiau perėjo teritorijoje) esamos pelkių pievų buveinės gali būti tinkamos atkūrus jų ankstesnę būklę. EB svarbos buveinių įvairovė tokio dydžio teritorijoje vertintina kaip vidutinė: Gamtotvarkos plano rengimo aptiktos 6 tokių buveinių tipai.

1.8.5. Dydis ir fragmentiškumas

Padustėlio pelkių BAST užima 107 ha plotą. Teritorijos dydis yra pakankamas, kad joje ilgą laiką išliktų Gamtotvarkos plano rengimo metu identifikuotos saugomos gamtos vertybės. Keturių saugomų rūšių: raudonosios gegūnės, žvilgančiosios riestūnės, nendrinės lingės ir raudonpilvės

kūmutės populiacijų dydžiai yra vertinami nuo labai mažo iki vidutinio (raudonpilvės kūmutės atveju). Dar dviejų rūšių – mėlyngurklės ir švygždos šiuo metu nebeaptinkama dėl buveinių kitimo sėkmesnių procesų metu. Teritorijoje vyrauja šlapios pievų, pelkių, miškų buveinės su įsiterpusia Šventosios upės vaga ir Vainiaus ežerėliu. Teritorijoje nėra sodybų.

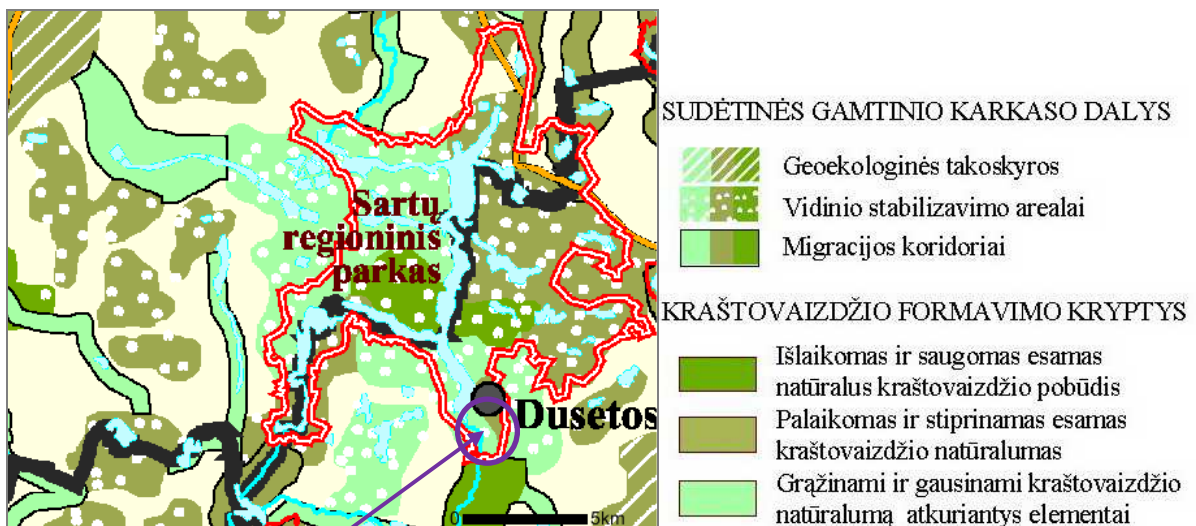
Bene labiausiai gamtines buveines suskaido išlikęs ūkinės veiklos objektas – Užtiltės nuotekų valymo įrenginiai, kurie yra centrinėje teritorijos dalyje ir užima beveik 3 ha plotą. Teritorijos atviro tipo saugomas buveines ir saugomų rūšių buveines fragmentuoja užauganti sumedėjusi augmenija, todėl siekiant ją būtina tvarkyti.

1.8.6. Teritorijos svarba ir jos vieta ekologiniame tinkle

Padustėlio pelkės yra reikšmingas Lietuvos Respublikos gamtinio karkaso ir ekologinio tinklo elementas. Lietuvos Respublikos gamtinio karkaso brėžinyje (LR teritorijos bendrasis planas) Padustėlio pelkės priskirtos vidinio stabilizavimo arealui, kuriame numatoma grąžinti ir gausinti kraštovaizdžio natūralumą atkuriančius elementus (3 pav.).

Lietuvos Respublikos ekologiniame tinkle Padustėlio pelkės kartu su Sartų regioniniu parku yra priskirta europinės reikšmės ekologiniams branduoliams.

Padustėlio pelkių reikšmė buvo įvertinta steigiant Natura 2000 teritorijas Lietuvoje. Padustėlio pelkės patenka į paukščių apsaugai svarbią teritoriją „Sartų regioninis parkas“ (LTZARB005) ir įtraukta į vietovių, atitinkančių gamtinių buveinių apsaugai svarbių teritorijų atrankos kriterijus, sąrašą (LTZAR0004).



3 pav. Padustėlio pelkių padėtis Lietuvos Respublikos gamtiniame karkase.

II. GAMTOTVARKOS PLANAS

2.1. Gamtotvarkos plano tikslai ir uždaviniai

Gamtotvarkos plano tikslas – užtikrinti palankią teritorijoje randamų Europos Bendrijos svarbos buveinių būklę: 6410 Melvenynų – ne mažesniame nei 0,5 ha plote, 6430 Eutrofinių aukštųjų žolynų ir 6450 Aliuvinių pievų – ne mažesniame nei 7,2 ha, 7140 Tarpinių pelkių ir liūnų ir 7230 Šarmingų žemapelkių – ne mažesniame nei 4,4 ha, 91E0 *Aliuvinių miškų – ne mažesniame nei 7,6 ha su joms būdinga struktūra ir rūšine sudėtimi; siekti išsaugoti esamas bei pagausinti Europos Bendrijos svarbos rūšių: žvilgančiosios riestūnės ir raudonpilvės kūmutės, o taip pat LRK rūšies – raudonosios gegūnės populiacijas.

4. Gamtotvarkos plano tikslui pasiekti numatomi šie uždaviniai:

4.1. atkurti ir išsaugoti 6410 Melvenynų, 7140 Tarpinių pelkių ir liūnų bei 7230 Šarmingų žemapelkių buveines su žvilgančiosios riestūnės ir raudonosios gegūnės populiacijomis, pagerinti buveinių struktūrą;

4.2. atkurti ir išsaugoti 6430 Eutrofinių aukštųjų žolynų ir 6450 Aliuvinių pievų buveines, pagerinti buveinių struktūrą;

4.3. sudaryti palankias veisimosi sąlygas raudonpilvei kūmutei.
Gamtotvarkos plano tikslui pasiekti numatomi uždaviniai pateikti 13 lentelėje.

13 lentelė. Gamtotvarkos plano uždaviniai.

Eil. Nr.	Apsaugos problema	Uždaviniai <i>(Problemos sprendimo būdai)</i>	Įgyvendinimo rodikliai
1.	6410 Melvenynų, 7140 Tarpinių pelkių ir liūnų, 7230 Šarmingų žemapelkių buveinių su žvilgančiosios riestūnės populiacija užaugimas	Atkurti ir palaikyti 6410 Melvenynų, 7140 Tarpinių pelkių ir liūnų bei 7230 Šarmingų žemapelkių buveines su žvilgančiosios riestūnės populiacija, pagerinti buveinių struktūrą	Atsikuriančios tipiškos struktūros : pelkių buveinės 4,4 ha plote, melvenynų buveinės 0,5 ha plote – iškiršta ir pašalinta sumedėjusi augalija; išsaugota Gamtotvarkos plano rengimo metu nustatyta ar pagausėjusi raudonųjų gegūnių populiacija (kadangi generatyvinių ūglių augimas gali pramečiuoti, vertinamos bendros tendencijos per ilgesnį laiko tarpą); išsaugota esama žvilgančiosios riestūnės populiacija ar nustatytos gausėjimo tendencijos lyginant su nustatyta būkle Gamtotvarkos plano rengimo metu; Reguliariai nušienauta ir pašalinta žolinė augalija bei atžalos, išsaugojama pirminio tvarkymo metu pasiekti tvarkymo rezultatai;
2.	6430 Eutrofinių aukštųjų žolynų ir 6450 Aliuvinių pievų buveinių užaugimas	Atkurti ir palaikyti 6430 Eutrofinių aukštųjų žolynų ir 6450 Aliuvinių pievų buveines, pagerinti buveinių struktūrą	Atviros, tipiškos struktūros pievų buveinės 7,1 ha plote – nušienauta ir pašalinta žolinė augalija, nukirsti ir pašalinti medžiai, krūmai ir jų atžalos, reguliariai atliekami priežiūros darbai išlaikant pirminio tvarkymo metu pasiektus rezultatus;
3.	Nedidelių tinkamų raudonpilvei kūmutei vandens telkinių trūkumas	Sudaryti palankias veisimosi sąlygas raudonpilvei kūmutei	Tinkamų raudonpilvei kūmutei seklių vandens telkinių suformavimas buvusių Užtiltės nuotekų valymo įrenginių vietoje (3,1 ha plote); išsaugotas Gamtotvarkos plano rengimo nustatytas populiacijos dydis, bendros gausėjimo tendencijos.

Gamtotvarkos priemonių alternatyvos (14 lentelė) įvertintos pagal atskirus uždavinius apžvelgiant galimus įgyvendinimo metodus, vertinant šių metodų privalumus bei trūkumus ir atrenkant tinkamiausius metodus.

14 lentelė. Gamtotvarkos plano metodų alternatyvos.

Eil. Nr.	Uždaviniai	Alternatyvūs įgyvendinimo metodai privalumai / trūkumai	Tinkamiausi įgyvendinimo metodai
1.	Atkurti ir palaikyti 6410 Melvenynų, 7140 Tarpinių pelkių ir liūnų bei 7230 Šarmingų žemapelkių buveines su žvilgančiosios riestūnės populiacija, pagerinti buveinių struktūrą	- pirminis medžių ir krūmų iškirtimas bei išgabenimas; - šienavimas krūmapjovėmis, žoliapjovėmis (didesnės darbų sąnaudos, bet patogiau išgabenti ir nelieka pelkėse biogenų); - galvijų ganymas (mažesnės darbų sąnaudos, bet lieka pelkėse biogenai, per mažas plotas); - augalijos deginimas (sudėtinga suderinti tinkamas sąlygas, retų rūšių apsaugą, lieka pelkėse biogenai ir keičiasi augalija)	- pirminis medžių ir krūmų iškirtimas bei išgabenimas; - tolimesnis buveinių esamos būklės palaikymas kertant atžalas ir šienaujant
2.	Atkurti ir palaikyti 6430 Eutrofinių aukštųjų žolynų ir 6450 Aliuvinių pievų buveines, pagerinti buveinių struktūrą	- pirminis medžių ir krūmų iškirtimas bei išgabenimas; - šienavimas žoliapjovėmis, dalgiais (didesnės darbų sąnaudos, bet patogiau išgabenti ir nelieka pievoje biogenų); - galvijų ganymas (mažesnės darbų sąnaudos, bet lieka pievoje biogenai); - augalijos deginimas (sudėtinga suderinti tinkamas sąlygas, retų rūšių apsaugą, lieka biogenai ir keičiasi augalija)	- pirminis medžių ir krūmų iškirtimas bei išgabenimas; - tolimesnis buveinių esamos būklės palaikymas kertant atžalas ir šienaujant
3.	Sudaryti palankias veisimosi sąlygas raudonpilvei kūmutei	- esamų vandens nuvedimo tvenkinukų pritaikymas juos tvenkiant ir periodiškai nuleidžiant vandenį (privalumas - tvenkiniai jau įrengti, juos reikia tik pritaikyti); - naujų seklių vandens telkinių įrengimas (trūkumas - nėra tinkamų vietų jiems įrengti)	- esamų vandens nuvedimo tvenkinukų pritaikymas juos tvenkiant ir periodiškai nuleidžiant vandenį

2.2. Gamtotvarkos plano priemonių įgyvendinimo planas

1 Uždavinys. Atkurti ir palaikyti 6410 Melvenynų, 7140 Tarpinių pelkių ir liūnų bei 7230 Šarmingų žemapelkių buveines su žvilgančiosios riestūnės populiacija, pagerinti buveinių struktūrą.

1.1. Sumedėjusios augalijos pašalinimas melvenynų ir pelkių buveinėse.

6410 Melvenynų, 7140 Tarpinių pelkių ir liūnų bei 7230 Šarmingų žemapelkių buveinių būklė priklauso nuo ekstensyvaus jų naudojimo bei hidrologinio režimo. Nebenaudojamos tokio tipo pievos ir pelkės palaipsniui užauga medžiais ir krūmais. Nuo šių buveinių kokybės priklauso ir žvilgančiosios riestūnės populiacijos būklė. Tvarkymo priemonė vykdoma Tvarkymo plotuose Nr. 1, 2 ir 3, kurių bendras plotas – 4,9 ha (16 lentelė, 13 priedas).

Medžių ir krūmų pašalinimas – tai pirminiai atvirų pelkių buveinių atkūrimo darbai, kurių būklė toliau turi būti palaikoma šienaujant. Medžių ir krūmų kirtimo ir pašalinimo darbai gali būti vykdomi nuo spalio 1 d. iki kovo 15 d. Geriausia šiuos darbus vykdyti išalus gruntui, bet esant nedidelei sniego dangai. Kirtimo darbai turi būti atliekami rankiniu būdu, naudojant krūmapjoves, motorinius pjūklus.

Visa iškirta augalija turi būti pašalinama iš teritorijos. Tam gali būti naudojama technika, tačiau tik esant pakankamam išalui, kad nebūtų pažeidžiamas dirvožemio paviršius. Esant negiliam ar nepakankamam išalui, iškirto augalijos pašalinimo darbai turi būti atliekami rankiniu būdu arba naudojant arklius su rogėmis. Geriausia, jei iškirsti medžiai ir krūmai būtų susmulkinti biokurui ir išvežti iš teritorijos, tačiau jei tai ekonomiškai neatsiperka, gali būti sukraunami į krūvas pelkių pakraščiuose. Krūvos turi būti kraunamos ne arčiau kaip 25–30 m viena nuo kitos.

1.2. Ataugančių medžių, krūmų atžalų ir žolinės augalijos pašalinimas.

Atstatomų pelkių buveinių palaikymui būtina jas šienauti pirmus dvejus metus kasmet, vėliau ne rečiau kaip kas 3 metus. Pelkių buveinėse gali būti kertamos atžalos ir/arba šienaujama nuo liepos 20 d. iki rugsėjo 20 d. Šienaujama rankiniu būdu (naudojant žoliapjoves, prireikus krūmapjoves) kuo arčiau dirvožemio paviršiaus, tačiau negali būti ardoma samanų danga. Nupjauta augalija turi būti sugrėbiama ir pašalinama iš teritorijos. Esant lietingam orui tai turi būti padaryta ne vliau kaip per 2 savaites nuo nušienavimo, kol ji nepriplakta prie žemės. Nušienauta augmenija turi būti pašalinta iš pelkių buveinių, ją išvežant arba sukraunant į krūvas pelkės pakraščiuose. Krūvos kraunamos ne arčiau kaip 25–30 m viena nuo kitos arba į tas pačias krūvas, į kurias anksčiau buvo krauta sumedėjusi augmenija. Šienavimui ir nušienautos augmenijos pašalinimui gali būti naudojama ir moderni, lengva savaeigė technika specialiai pritaikyta gamtotvarkos darbams vykdyti. Tvarkymo priemonė vykdoma Tvarkymo plotuose Nr. 1, 2 ir 3, kurių bendras plotas – 4,9 ha (16 lentelė, 13 priedas).

Pelkių buveinių palaikymo alternatyvi priemonė – ganymas (1 sąlyginis galvijų 1 hektarui).

2 Uždavinys. Atkurti ir palaikyti 6430 Eutrofinių aukštųjų žolynų ir 6450 Aliuvinių pievų buveines, pagerinti buveinių struktūrą.

2.1. Sumedėjusios augalijos pašalinimas pievų buveinėse.

Tvarkymo priemonė vykdoma Tvarkymo plotuose Nr. 4, 5 ir 6, kurių bendras plotas – 7,1 ha (16 lentelė, 13 priedas). 6430 Eutrofinių aukštųjų žolynų ir 6450 Aliuvinių pievų buveinėse sumedėjusi augmenija (daugiausia krūmai) užima sąlyginai nedaug, iki 10% viso pievų buveinių ploto.

Medžių ir krūmų pašalinimas – tai pirminiai pievų buveinių atkūrimo darbai, kurių būklė toliau turi būti palaikoma šienaujant.

Medžių ir krūmų kirtimo ir pašalinimo darbai gali būti vykdomi nuo spalio 1 d. iki kovo 15 d. Geriausia šiuos darbus vykdyti išalus gruntui, bei esant nedidelei sniego dangai. Kirtimo darbai turi būti atliekami rankiniu būdu, naudojant krūmapjoves, motorinius pjūklus. Iškirto augalijos pašalinimui gali būti naudojama savaeigė technika, jei gruntas pakankamai išalęs ir jei ji nepažeidžia dirvožemio paviršiaus (nepalieka provėžų).

2.2. Pievų buveinių šienavimas pašalinant nušienautą augaliją.

Tvarkymo priemonė vykdoma Tvarkymo plotuose Nr. 4, 5 ir 6, kurių bendras plotas – 7,1 ha (16 lentelė, 13 priedas). Pievų šienavimas turi būti vykdomas pirmus dvejus metus kasmet, vėliau ne rečiau kaip kas dvejus metus. Drėgmės sąlygos šiose pievų buveinėse priklauso nuo atskirais metais iškritusių kritulių kiekio. Paprastai vasaros antroje pusėje šios buveinės būna sausesnės, tačiau atskirose pievų dalyse visada būna šlapesnių vietų, kurių šienauti naudojant techniką neįmanoma, todėl reikia darbus atlikti rankiniu būdu. Dėl šios priežasties buvo numatytas lėšų poreikis vidutiniškai 50% teritorijos šienavimui rankiniu būdu ir 50% - naudojant savaeigę techniką.

Šienavimą galima pradėti nuo liepos 15 d. ir baigti iki rugpjūčio 31 d. Nušienauta augmenija turi būti pašalinta išvežant ją iš teritorijos. Šienavimo darbai vykdomi ne rečiau kaip kas dvejus metus. Šienaujama kuo arčiau dirvožemio paviršiaus. Nušienauta augalija turi būti sugrėbiama ir pašalinama iš teritorijos. Esant lietingam orui tai turi būti padaryta ne vėliau kaip per 2 savaites nuo nušienavimo, kol žolė nepriplakta prie žemės. Jei naudojama savaeigė technika ji neturi pažeisti dirvožemio paviršiaus. Rekomenduojama naudoti specialią gamtotvarkos darbams pritaikytą techniką.

3 Uždavinys. Sudaryti palankias veisimosi sąlygas raudonpilvei kūmutei.

3.1. Buvusių nuotėkų valymo laukelių pertvarkymo į seklias kūdras bei raudonpilvių kūnučių žiemavietės įrengimo įvertinimas ir techninio projekto parengimas.

Gamtosauginių reikalavimų neatitinkantys Užtiltės nuotekų valymo įrenginiai, kuriuos ketinama 2011 metais uždaryti, užima 3,1 ha plotą. Nuotekų valymo laukeliuose yra ir būdavo aptinkama nuo keliolikos iki keliasdešimt raudonpilvių kūmučių. Po valymo įrenginių uždarymo reikėtų likviduoti arba pertvarkyti likusius nuotekų valymo laukelius. Palikus dabartinę būklę valymo laukeliai didesnę metų dalį būtų sausi ir labai greitai užželtų. Šis ūkinės veiklos objektas, po reikalingų pertvarkymų, turėtų ir toliau būti EB svarbos varliagyvių (raudonpilvės kūmutės) buveine. Uždarius valymo įrenginius, reikėtų suformuoti seklius, neišdžiūstančius, gerai išildomus vandens telkinius. Taip būtų sudarytos puikios veisimosi sąlygos raudonpilvėms kūmutėms, o jų populiacija galėtų pagausėti. Palikus vandens valymo įrenginius be priežiūros, jie greičiausia taptų visiškai netinkami saugomiems varliagyviams veistis, bei, kaip buvęs ūkinės veiklos objektas, darytų Padustėlio pelkių gamtinį kompleksą.

Tvarkymo priemonė vykdoma Tvarkymo plote Nr. 7, kurio plotas – 3,1 ha (16 lentelė, 13 priedas).

Valymo laukelių pertvarkymas į seklias kūdras ir raudonpilvių kūmučių žiemavietės įrengimas turi būti vykdomas pagal parengtą techninį projektą. Rengiant techninį projektą turi būti suprojektuota pertvarkomų laukelių drėkinimo sistema, kuri užtikrintų jų užliejimą balandžio – rugpjūčio mėnesiais. Maksimalus kūdrų gylis neturi viršyti 0,6 m. Dėl lėtos vandens apykaitos, sukuriančios geresnes vandens išilimo sąlygas, pritekančio vandens debitas neturėtų viršyti vandens netekties dėl infiltracijos ir maksimalaus garingumo. Vandens prietaka galėtų būti ir nenuolatinė, tačiau visais atvejais turėtų užtikrinti valymo laukelių užliejimą bent balandžio – rugpjūčio mėnesiais. Jeigu tarp naujai sukurtų kūdrų ir Šventosios būtų projektuojama jungtis, joje turi būti įrengti barjerai, kurie neleistų žuvis patekti į raudonpilvėms kūmutėms skirtas kūdras. Būtina numatyti kūdrų vandens nuleidimui spalio – lapkričio mėnesiais galimybę. Jeigu daugiau kaip 50% kūdrų ploto dengia augalai, kūdrų vanduo būtų išleidžiamas, o jų augalija būtų šalinama. Pašalinant kūdrose atsiradusias žuvis, vandens išleidimas turi vykti nerečiau kaip kas 3 metai. Per metus turi būti išleidžiama ne daugiau kaip pusė visų kūdrų. Žiemavietė turi būti projektuojama šalia veisimosi telkinio (iki 200 m atstumu), jos neturi užlieti pavasariniai polaidžio vandenys. Žiemavietė gali būti projektuojama iš rąstų ir akmenų, sudedant juos į krūvas ir apdedant velėna. Siektina, kad temperatūra žiemavietėje nenukristų žemiau 0°C.

Tvarkymo priemonė vykdoma Tvarkymo plote Nr. 7, kurio plotas – 3,1 ha (16 lentelė, 13 priedas).

3.2. Buvusių nuotekų valymo laukelių pertvarkymo į seklias kūdras bei raudonpilvių kūmučių žiemavietės įrengimo techninio projekto įgyvendinimas.

Įgyvendinant techninį projektą turi būti kiek įmanoma mažesni esamų nuotekų laukelių pertvarkymai. Jie neturi būti gilinami ir valomi, išskyrus daugiau nei 50% vandens augalais padengtus bei krūmais ir medžiais užžėlusius plotus.

Tvarkymo priemonė vykdoma Tvarkymo plote Nr. 7, kurio plotas – 3,1 ha (16 lentelė, 13 priedas).

3.3. Pertvarkytų laukelių drėkinimo sistemos priežiūra.

Periodiškai turi būti tikrinamas laukelių drėkinimo sistemos darbas. Susidarius drėkinimą komplikuojantiems trukdžiams, jie turi būti šalinami. Spalio – lapkričio mėnesiais bent iš trečdaliao kūdrų turi būti išleidžiamas vanduo. Po mėnesio šios kūdros vėl užpildomos vandeniu. Tvarkymo priemonė vykdoma 4 darbo dienas per metus Tvarkymo plote Nr. 7 (16 lentelė, 13 priedas).

3.4. Periodiškas krūmų kirtimas ir šienavimas pertvarkytų laukelių rytiniame, pietiniame ir pietvakariniame pakraštyje.

Vandens telkinių krantai turi būti šienaujami. Pakrantės šienaujamos kas 2 metai. Darbai gali būti atliekami rugpjūčio – rugsėjo mėnesiais. Šienaujamos visos pakrantės ne mažesniu kaip 5 m atstumu nuo vandens telkinio krašto. Šiaurinėje, šiaurvakarinėje ir šiaurrietinėje pakrantėse, už 10 m nuo vandens, rekomenduojama išsaugoti aukštesnius medžius ar krūmus, kurie užstotų žvarbokus

vėjus. Nušienauta ir iškiršta augmenija turi būti paliekama vietoje. Šienaujama rankiniu būdu. Tačiau neturi būti šalinami esantys ar naujai atsiradę kelmai, išvirtę medžiai. Vandens augalija šalinama ir iš nuleistų kūdrų. Tvarkymo priemonė vykdoma dalyje Tvarkymo ploto Nr. 7 (16 lentelė, 13 priedas).

Visi Gamtotvarkos plane numatyti tvarkymo priemonių plotai bendrai užima 15,1 ha plotą (15 lentelė).

15 lentelė. Tvarkymo plotai.

Tvarkymo ploto Nr.	Tvarkymo ploto užimamas plotas
1	2,8
2	0,2
3	1,9
4	1,2
5	4,7
6	1,2
7	3,1
Iš viso:	15,1

Gamtotvarkos plano priemonių įgyvendinimo planas, kuriame nurodomos už priemonių įgyvendinimą atsakingos institucijos, numatyti darbų įkainiai, priemonių įgyvendinimo metai, reikalingos lėšos bei galimi finansavimo šaltiniai, taip pat priemonių įgyvendinimo prioritetai, pateikiamas 16 lentelėje, o tvarkymo priemonių lokalizavimo brėžinys – 13 priede.

Pagrindinė už priemonių įgyvendinimą atsakinga institucija yra Sartų regioninio parko direkcija (toliau – SRPD). Kita atsakinga institucija yra VĮ Zarasų miškų urėdija (toliau – VĮ ZMU).

16 lentelė. Gamtotvarkos plano priemonių įgyvendinimo planas.

Tvarkymo priemonės	Tvarkymo ploto Nr. ir faktinis tvarkytinas plotas	Atsakinga institucija	Darbų įkainiai	Įgyvendinimo metai										Numatytos išlaidos, Lt	Prioritetas ¹	Galimi finansavimo šaltiniai
				I	II	III	IV	V	VI	VII	VIII	IX	X			
1 Uždavinys Atkurti ir išsaugoti 6410 Melvenynų, 7140 Tarpinių pelkių ir liūnų bei 7230 Šarmingų žemapelkių buveines su žvilgančiosios riestūnės ir raudonosios gegūnės populiacijomis, pagerinti buveinių struktūrą																
1.1. Sumedėjusios augalijos pašalinimas melvenynų ir pelkių buveinėse	Tvarkymo plotai 1,2,3; 4,9 ha	SRPD, VĮ ZMU	1400 Lt / ha	6860 Lt										6860	I	ES Struktūriniai fondai AARP
1.2. Ataugančių medžių, krūmų atžalų ir žolinės augalijos pašalinimas	Tvarkymo plotai 1,2,3; 4,9 ha	SRPD, VĮ ZMU	1400 Lt / ha		6860 Lt	6860 Lt			6860 Lt			6860 Lt		34300	I	ES Struktūriniai fondai AARP
2 Uždavinys Atkurti ir išsaugoti 6430 Eutrofinių aukštųjų žolynų ir 6450 Aliuvinių pievų buveines, pagerinti buveinių struktūrą																
2.1. Sumedėjusios augalijos pašalinimas pievų buveinėse	Tvarkymo plotai 4,5,6; 7,1 ha	SRPD, VĮ ZMU	500 Lt / ha	3550 Lt										3550	I	ES Struktūriniai fondai AARP
2.2. Pievų buveinių šienavimas pašalinant nušienautą augaliją	Tvarkymo plotai 4,5,6; 7,1 ha	SRPD	1000 Lt / ha		7100 Lt	7100 Lt		7100 Lt		7100 Lt		7100 L	t	35500	I	ES Struktūriniai fondai AARP
3 Uždavinys Sudaryti palankias veisimosi sąlygas raudonpilvei kūmutei.																
3.1. Buvusių nuotėkų valymo laukelių pertvarkymo į seklias kūdras bei raudonpilvių kūnučių žiemavietės įrengimo įvertinimas ir techninio projekto parengimas.	Tvarkymo plotas 7; 3,1 ha	SRPD		10000 Lt										10000	I	ES Struktūriniai fondai

3.2. Buvusių nuotėkų valymo laukelių pertvarkymo į seklias kūdras bei raudonpilvių kūmučių žiemavietės įrengimo techninio projekto įgyvendinimas	Tvarkymo plotas 7; 3,1 ha	SRPD			20000 Lt										20000	II	ES Struktūriniai fondai AARP
3.4. Pertvarkytų laukelių drėkinimo sistemos priežiūra	4 darbo dienos per metus	SRPD	150 Lt už darbo dieną		600 Lt	600 Lt	600 Lt	600 Lt	600 Lt	600 Lt	600 Lt	600 Lt	600 Lt	600 Lt	5400	II	Valstybės biudžetas
3.5. Periodiškas krūmų kirtimas ir šienavimas pertvarkytų laukelių rytiniame, pietiniame ir pietvakariniame pakraštyje	Tvarkymo plotas 7 (dalis); 1 ha	SRPD	700 Lt / ha			700 Lt – 1 ha		700 Lt – 1 ha		700 Lt – 1 ha		700 Lt – 1 ha		2800	II	ES Struktūriniai fondai AARP	
Iš viso:														118410			

¹Priemonių svarba: I – labai svarbios; II – mažiau svarbios

2.3. Gamtotvarkos planą įgyvendinančios institucijos ir jų funkcijos

Remiantis valstybinės saugomų teritorijų tarnybos direktoriaus 2006 m. birželio 16 d. įsakymu Nr. 103V dėl nacionalinių saugomų teritorijų ir „Natura 2000“ tinklo teritorijų priskyrimo Padustėlio pelkių BAST priskirta Sartų regioninio parko direkcijai, kuriai ir turi atitekti didžioji gamtotvarkos priemonių įgyvendinimo organizavimo ir visų priemonių paties įgyvendinimo dalis. Parkų direkcijoje turi būti paskirtas atsakingas asmuo, kuris tiesiogiai koordinuos Gamtotvarkos plane numatytas veiklas. Paskirtasis asmuo turi imtis viso organizacinio, o kai kuriais atvejais ir vykdomojo darbo: bendrauti su aplinkinių teritorijų gyventojais, įvairiomis institucijomis (VĮ Zarasų miškų urėdijos, Zarasų rajono savivaldybės administracijomis, Utenos regiono aplinkos apsaugos departamentu, Zarasų rajono aplinkos apsaugos agentūra ir kt.), ieškoti lėšų numatytoms veikloms atlikti, skelbti konkursus plane numatytiems gamtotvarkos darbams atlikti bei vykdyti šių darbų kontrolę. Sartų regioninio parko direkcija organizuoja šio Gamtotvarkos plano priemonių įgyvendinimo plano (toliau – Priemonių planas) visų priemonių (1.1., 1.2., 2.1., 2.2., 3.1., 3.2., 3.3., 3.4.) įgyvendinimą.

Su Sartų regioninio parko direkcija pilnai aptartas šio parko specialistų vaidmuo organizuojant ir vykdant gamtotvarkos plane numatytas priemones. VĮ Zarasų miškų urėdija taip pat informuota apie gamtotvarkos priemones, kurių vykdyme ji gali dalyvauti. Zarasų rajono savivaldybės administracija, Utenos regiono aplinkos apsaugos departamentas bei Zarasų rajono aplinkos apsaugos agentūra taip pat buvo informuotos, aptariant būsimą jų vaidmenį.

VĮ Zarasų miškų urėdija atsakinga už valstybinių miškų, augančių Padustėlio pelkių BAST naudojimą, atkūrimą ir tvarkymą, todėl kompetentingai gali prisidėti Sartų regioninio parko direkcijai vykdant Gamtotvarkos plane numatytas 1.1., 1.2. ir 2.1. priemones, susijusias su sumedėjusios augalijos šalinimu pelkių ir pievų buveinėse, esančiose miško žemėje.

2.4. Planui įgyvendinti reikalingų išteklių analizė.

Gamtotvarkos plano įgyvendinimui reikalingos lėšos buvo apskaičiuojamos vadovaujantis Žemės ūkio ministerijos paruošta kraštovaizdžio tvarkymo programa, apklausų būdu, taip pat kai kurių darbų kaštai buvo įvertinti vadovaujantis analogų metodu.

Preliminariai paskaičiuota, kad gamtotvarkos priemonių įgyvendinimui dešimčiai metų reikia 118410 Lt. Lėšos visoms šioms veikloms numatytos iš ES Struktūrinių fondų ir AARP lėšų (2.2. skyrius, 16 lentelė), gali būti panaudojamos ir kt. teisės aktų numatyta tvarka gautos lėšos.

Tiksli lėšų suma, reikalinga Užtiltės buvusių nuotėkų valymo laukelių pertvarkymui į seklias kūdras bei raudonpilvių kūmučių žiemavietės įrengimui, paaiškės tik parengus numatytą techninį projektą.

Pelkių ir pievų buveinių atkūrimui ir priežiūrai bei nuotėkų valymo laukelių pertvarkymui į seklias kūdras reikalingų priemonių vykdymui valstybės nustatyta tvarka bus skelbiami konkursai ir pasirenkami darbų vykdytojai arba rangovai, turintys reikiamą įrangą, žmogiškuosius išteklius bei analogiškų darbų atlikimo patirtį. Todėl Gamtotvarkos planą įgyvendinančiai institucijai Sartų regioninio parko direkcijai papildomai įsigyti specialią įrangą šios teritorijos tvarkymui nėra būtina. Direkcija privalo koordinuoti visų Gamtotvarkos plano uždavinių įgyvendinimą ir vykdyti 2.5. skyriuje nurodytą gamtos vertybių monitoringą, tam paskirdama atsakingą asmenį. Turimi žmogiškieji resursai direkcijoje yra pakankami numatytoms Gamtotvarkos plano priemonėms įgyvendinti.

2.5. Gamtotvarkos plano tikslinimas ir stebėseną

8. Gamtotvarkos planas turi būti reguliariai peržiūrinamas nustatant ar vykdomos jame numatytos priemonės duoda laukiamą rezultatą. Tam būtina reguliari EB svarbos buveinių ir EB bei LRK rūšių

buveinių kokybės, dydžio ir rūšių individų gausos stebėseną. Jei stebėsenos duomenys parodo, kad uždaviniai neįgyvendinami, Gamtotvarkos planas turi būti tikslinamas.

9. Už gamtotvarkos plano įgyvendinimo stebėseną, peržiūrėjimą ir tikslinimą atsakinga Sartų regionio parko direkcija.

10. Tikslinių Europos Bendrijos svarbos buveinių: 6410 Melvenynai, 6430 Eutrofiniai aukštieji žolynai, 6450 Aliuvinės pievos, 7140 Tarpinės pelkės ir liūnai ir 7230 Šarmingos žemapelkės stebėseną, bei Europos Bendrijos svarbos tikslinių rūšių: žvilgančiosios riestūnės ir raudonpilvės kūmutės, o taip pat tikslinės LRK rūšies - raudonosios gegūnės populiacijų stebėseną turi būti vykdoma jų radvietėse pagal Pagrindžiamojoje informacijoje pateiktus nurodymus ir ne rečiau kaip prieš pat kiekvieną Gamtotvarkos plano peržiūrą. Už stebėsenos vykdymą atsakinga Sartų regioninio parko direkcija.

Stebimos tikslinės Gamtotvarkos plano vertybės	Stebimi parametrai ir matavimo vienetai	Stebėjimų dažnumas	Pastabos
EB svarbos buveinių: 6410 Melvenynai, 7140 Tarpinės pelkės ir liūnai, 7230 Šarmingos žemapelkės, bei rūšių: žvilgančiosios riestūnės ir raudonosios gegūnės populiacijų stebėseną, šių rūšių buveinių būklės stebėseną	Buveinių plotas (ha), kuriame vykdyti sumedėjusios augalijos ir jos atžalų pašalinimo darbai; Buveinių struktūros tipiskumas tvarkytuose plovuose įvertinamas pagal EB svarbos natūralių buveinių inventorizavimo vadove (Rašomavičius, 2012) tipiskus buveinių požymius, ataskaitose nurodant tipiskus ir netipiskus konkrečius požymius; nustatoma ar yra pašalintos esamos ir ar naujų grėsmių. Žvilgančiosios riestūnės ištaisai ir mozaikiškai padengiami plotai m ² , (atskirų plotelių su samanomis skaičius ir kiekvieno jų plotas m ²); populiacijos išlikimas Gamtotvarkos plano rengimo metu nustatytose vietose, ar yra gausėjimo tendencijos; Raudonosios gegūnės generatyvinių individų skaičius; rūšių buveinių būklė įvertinant, ar pašalintos nustatytos grėsmės, ar yra naujų.	Visų šioje eilutėje nurodytų gamtos vertybių stebėseną atliekama trečiais, penktais ir aštuntais metais po Gamtotvarkos plano patvirtinimo, bei sekanciais metais pasibaigus Gamtotvarkos plano galiojimui, prieš parengiant galutinę Gamtotvarkos plano įgyvendinimo ataskaitą. Raudonųjų gegūnių stebėseną rekomenduojama įgyvendinti dažniau – kasmet.	Pagal galimybes ataskaitoje panaudojami stebėsenos pagal Valstybinę aplinkos monitoringo programą metu surinkti duomenys. Stebėseną atliekama radvietėse, rūšių populiacijų stebėseną atliekama ir potencialiai tinkamose vietose.
EB svarbos buveinių: 6430 Eutrofiniai aukštieji žolynai, 6450 Aliuvinės pievos stebėseną	Buveinių plotas (ha), kuriame vykdyti sumedėjusios augalijos kirtimo bei žolinės augmenijos šienavimo darbai); Buveinių struktūros tipiskumas įvertinamas pagal EB svarbos natūralių buveinių inventorizavimo vadove	Visų šioje eilutėje nurodytų gamtos vertybių stebėseną atliekama trečiais, penktais ir aštuntais metais po	Pagal galimybes ataskaitoje panaudojami stebėsenos pagal Valstybinę aplinkos monitoringo programą metu

	(Rašomavičius, 2012) tipiškus buveinių požymius, ataskaitose nurodant tipiškus ir netipiškus konkrečius požymius; nustatoma ar yra pašalintos esamos ir ar naujų grėsmių.	Gamtotvarkos plano patvirtinimo, bei sekančiais metais pasibaigus Gamtotvarkos plano galiojimui, prieš parengiant galutinę Gamtotvarkos plano įgyvendinimo ataskaitą.	surinkti duomenys. Stebėseną atliekama radvietėse.
Raudonpilvės kūmutės buveinių ir populiacijos stebėseną	Raudonpilvei kūmutei tinkamų atviro vandens telkinių ploto (ha) ir skaičiaus kitimas; vandens telkinių užpavėsinimo laipsnis (procentais nuo visos kranto linijos), įvertinamos vykdomos reikšmingos veiklos ne mažiau kaip 100 metrų spinduliu, įvertinamas įrengtų žiemavičių skaičius (vnt.) ir jų tinkamumas varliagyviams, pertvarkytų laukelių drėkinimo sistemos būklė, jų priežiūros vykdymas, periodiškumas; kūmuojančių raudonpilvės kūmutės patinų skaičius, buožgalvių ir šiūmetukų buvimas, gausa m ² ir kranto linijai; įvertinamas plėšriųjų žuvų ir žaliųjų varlių buvimas ir gausa;	Stebėseną atliekama trečiais, penktais ir aštuntais metais po Gamtotvarkos plano patvirtinimo, bei sekančiais metais pasibaigus Gamtotvarkos plano galiojimui, prieš parengiant galutinę Gamtotvarkos plano įgyvendinimo ataskaitą.	Stebėseną atliekama žinomose radvietėse, naujai įrengtuose ir esamuose tinkamuose vandens telkiniuose.

11. Jeigu Teritorijoje ataskaitiniame laikotarpyje buvo vykdyta tikslinių gamtos vertybių stebėseną pagal tuo metu galiojančią Valstybinę aplinkos monitoringo programą, tuomet šios stebėsenos metu surinkti duomenys taip pat pagal galimybes panaudojami Gamtotvarkos peržiūros ataskaitoje.

12. Gamtotvarkos plano peržiūrėjimo ir tikslinimo tikslais svarbu vykdyti ir atliktos gamtotvarkos veiklos stebėseną:

12.1. Tikslinėse ir tikslinių rūšių buveinėse ne rečiau kaip prieš pat kiekvieną Gamtotvarkos plano peržiūrą turi būti įvertinama, ar gamtotvarkos veiklos pobūdis ir intensyvumas yra tinkami saugomų gamtos vertybių atžvilgiu. Taip pat turi būti įvertinamos gamtotvarkos veiklos sąsajos su Pagrindžiamojoje informacijoje nurodytais Gamtotvarkos plano uždavinių įgyvendinimo rodikliais, Gamtotvarkos plano rengimo metu nustatytų grėsmių mažėjimu, Gamtotvarkos plano tikslė įvardytų siektinų verčių pasiekimu.

13. Už Gamtotvarkos plano peržiūrą atsakinga Sartų regioninio parko direkcija.

14. Gamtotvarkos planas turi būti peržiūrimas po penkerių metų po Gamtotvarkos plano patvirtinimo. Paskutinė peržiūrėjimo ataskaita rengiama kitais metais pasibaigus Gamtotvarkos plano

galiojimui. Prieš pat kiekvieną peržiūrą turi būti atlikta visų gamtotvarkos plano tikslinių buveinių ir rūšių stebėseną. Prieš atliekant peržiūrą rekomenduojama gauti mokslininkų, ypač jeigu jie vertino saugomų rūšių ir buveinių būklę, kitų suinteresuotų asmenų ar institucijų pastabas ir rekomendacijas. Sartų regioninio parko direkcija, vadovaujantis Reikalavimų gamtotvarkos plano turiniui aprašo, patvirtinto aplinkos ministro 2004 m. gruodžio 14 d. įsakymu Nr. D1-645 (Žin., 2004, Nr. 184-6807; 2011, Nr. 112-5273) 3 priedu parengia peržiūros ataskaitą ir ją teikia Valstybinei saugomų teritorijų tarnybai prie Aplinkos ministerijos.

15. Atliekant Gamtotvarkos plano peržiūrą, įvertinama:

15.1. Gamtotvarkos plano uždavinių įgyvendinimas. Jei uždaviniai neįgyvendinti, nurodomos pagrįstos priežastys;

15.2. iškeltų uždavinių atitiktis esamai situacijai;

15.3. Gamtotvarkos plano priemonių finansavimas ir lėšų panaudojimas;

15.4. suinteresuotų asmenų indėlis, derinimo rezultatai, susitarimai;

15.5 pasiekti tvarkymo rezultatai;

15.6. Europos Bendrijos svarbos rūšių populiacijų ir jų buveinių būklė, vadovaujantis šių objektų stebėsenos rezultatais;

15.7. Europos Bendrijos svarbos buveinių būklė, vadovaujantis šių objektų stebėsenos rezultatais;

15.8. Gamtotvarkos plano įgyvendinimo poveikis tikslinėms Gamtotvarkos plano vertybėms;

15.9. būtinybė pakeisti vykdomas Gamtotvarkos plano priemones ar numatyti naujas.

16. Gamtotvarkos plano peržiūros metu turi būti atliktas ne tik jo rezultatų įvertinimas, bet, esant reikalui, ir papildymas naujais duomenimis. Tuo atveju, kai Gamtotvarkos planas pakeičiamas, jis turi būti apsvarstytas su suinteresuotais asmenimis ir įstaigomis, kurios susijusios su numatomais Gamtotvarkos plano pakeitimais. Kitos suinteresuotos institucijos (nesusijusios su pakeitimais) turi būti informuojamos apie Gamtotvarkos plano pakeitimus.

17. Gamtotvarkos plano pakeitimą ir pakeitimų derinimą, suinteresuotų institucijų ar asmenų informavimą vykdo Sartų regioninio parko direkcija gavusi raštišką Valstybinės saugomų teritorijų tarnybos (toliau – Tarnybos) pritarimą pakeitimui. Keičiant tvirtinamosios dalies ar jos priedo nuostatas Gamtotvarkos plano pakeitimai tvirtinami aplinkos ministro įsakymu, kitais atvejais, Tarnybos pritarimu keičiama tik Gamtotvarkos plano pagrindžiamoji informacija.

18. Gamtotvarkos planas gali būti peržiūrimas bei tikslinamas ir kitu laiku, nei nurodyta šio Gamtotvarkos plano 14 punkte, jeigu blogėja saugomų buveinių būklė, mažėja saugomų rūšių gausa ir blogėja jų buveinių būklė arba surandama efektyvesnių būdų užtikrinti palankią jų apsaugos būklę.

NAUDOTA LITERATŪRA IR DUOMENŲ BAZĖS

Andersson L., Kriukelis R., Skuja S. 2005. Kertinių miško buveinių inventorizacija Lietuvoje. Vilnius. P. 121-129.

Anykščių, Asvejos, Sartų, Ventos ir Žagarės regioninių parkų hidrologinių vertybių studija (2006), *Ataskaita*, vykd. dr. J. Taminskas, Vilnius.

Basalykas A. (1965). Lietuvos TSR fizinė geografija, II tomas. Vilnius.

Baškytė R., Bezaras V., Kavaliauskas P., Klimavičius A., Raščius G. (rengėjai). 2006. Lietuvos saugomos teritorijos. Lututė. Kaunas. 325 p.

Bukantis A. (1994). Lietuvos klimatas. Vilnius.

Lietuvos Raudonoji knyga. 2007. Rašomavičius V. (vyr. redaktorius). Lietuvos respublikos aplinkos ministerija. Lututė. Kaunas. 799 p.

Lietuvos Respublikos 1:10 000 mastelio georeferencinio pagrindo duomenų bazė GDB10LT © Nacionalinė žemės tarnyba prie Aplinkos ministerijos, 2010.

Lietuvos Respublikos miškų valstybės kadastro skaitmeniniai duomenys © Lietuvos respublikos aplinkos ministerija, Valstybinė miškų tarnyba, 2010.

Lietuvos Respublikos saugomų teritorijų valstybės kadastro skaitmeniniai duomenys © Valstybinė saugomų teritorijų tarnyba prie Aplinkos ministerijos, 2010.

Lietuvos Respublikos teritorijos 1:10 000 mastelio dirvožemių duomenų bazė Dirv_DB10LT © Nacionalinė žemės tarnyba prie Aplinkos ministerijos, 2010

Lietuvos Respublikos teritorijos skaitmeninis rastrinis ortofotografinis 1:10 000 mastelio žemėlapis ORT10LT © Nacionalinė žemės tarnyba prie Aplinkos ministerijos, 2005

Mierauskas P. Gamtotvarka, 2009, Vilnius. 260 p.

Rašomavičius V. (redaktorius ir sudarytojas). 2001. Europinės svarbos buveinės Lietuvoje. Vilnius. 138 p.

Rašomavičius V. 2012. EB svarbos natūralių buveinių inventorizavimo vadovas. Vilnius. Apie 400 p.

Raudonikis L. 2004. Europos Sąjungos reikšmės Paukščiams svarbios teritorijos Lietuvoje. Lututė. Kaunas. 468 p.

Raudonikis L. (sudarytojas). 2006. Europos Sąjungos Buveinių direktyvos Saugomos rūšys. Vadovas. Lututė. Kaunas. 101 p.

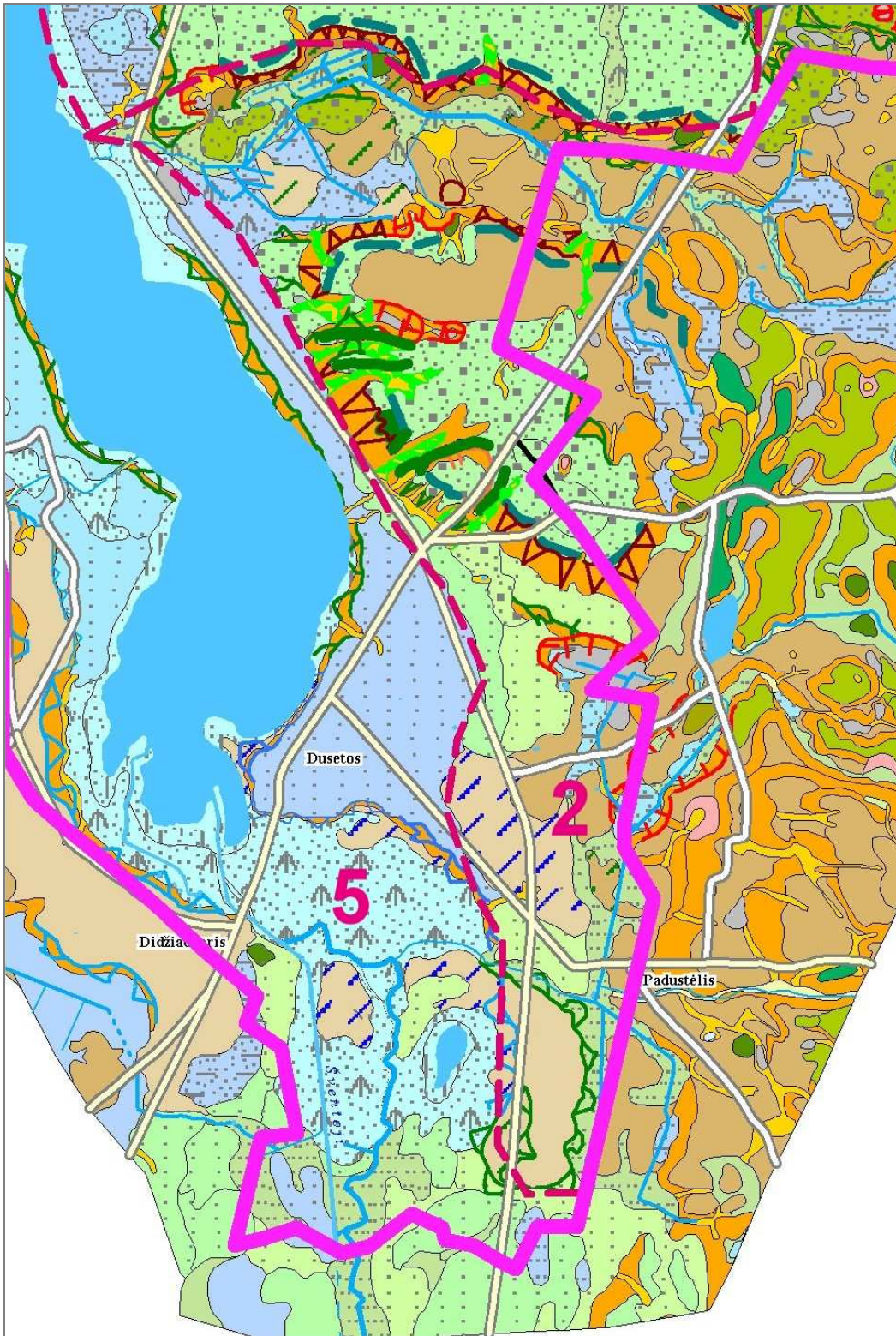
Sartų duburio geologinės raidos modelis (2005), *Ataskaita*, vykd. dr. M. Stančikaitė, dr. G. Skridlaitė, dr. R. Guobytė, Vilnius.

Sartų regioninio parko tvarkymo plano duomenų bazės skaitmeniniai duomenys © Valstybinė saugomų teritorijų tarnyba prie Aplinkos ministerijos, VŠĮ Gamtos paveldo fondas, 2008.

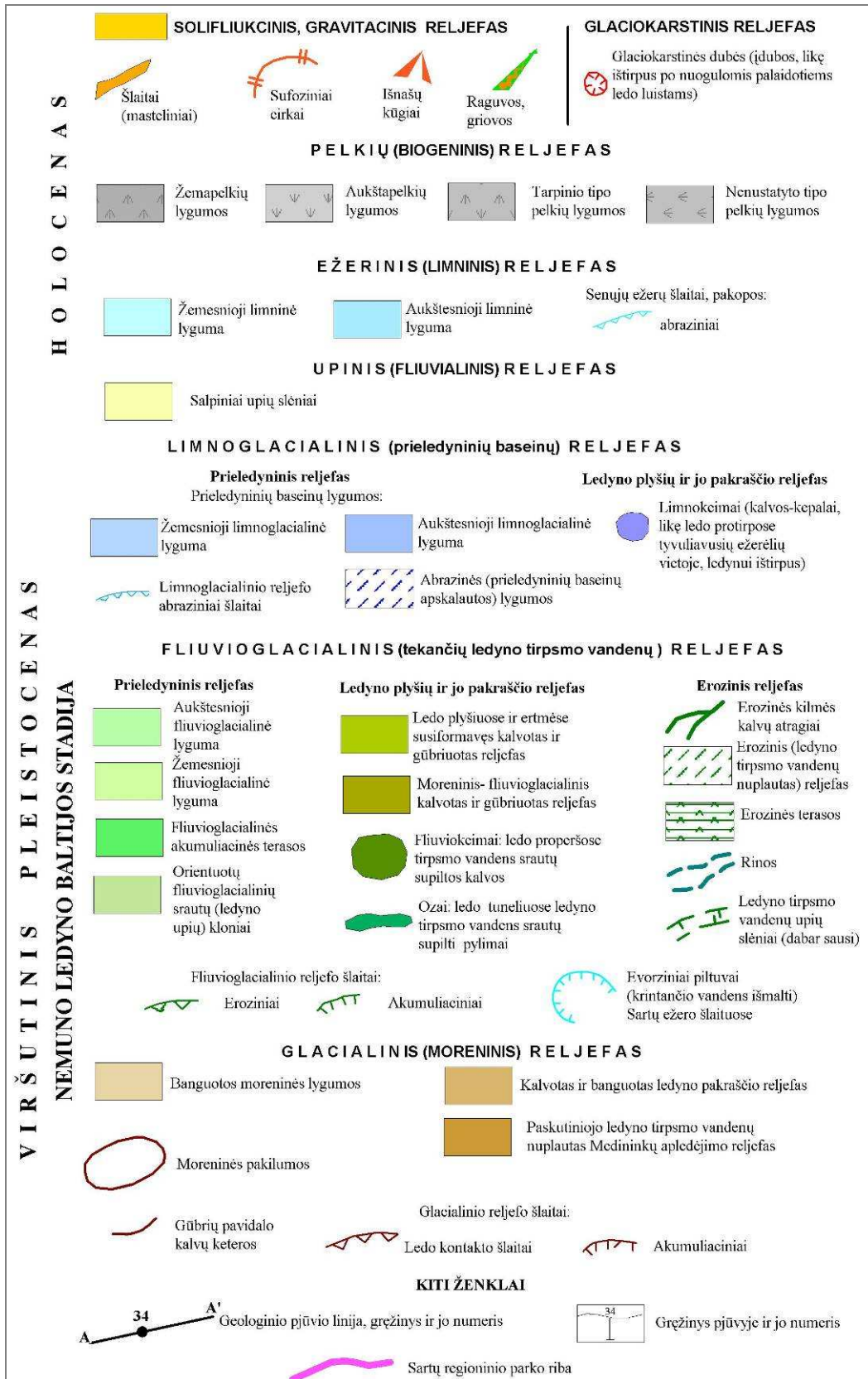
Vertingų biologinės įvairovės požiūriu teritorijų išskyrimas ir kraštovarkinių pasiūlymų parengimas jų apsaugai Sartų ir Vištyčio regioniniuose parkuose, 1994 m., Vilniaus Archprojektas, dr. E. Drobėlis, dr. M. Lapelė, R. Lukša, G. Raščius, G. Švitra, K. Ulkienė, V. Uselis, V. Valantiejienė.

VĮ Zarasų miškų urėdijos Gamtosauginių priemonių planas. Aiškinamasis raštas. 2009. Valstybinis miškotvarkos institutas. Kaunas.

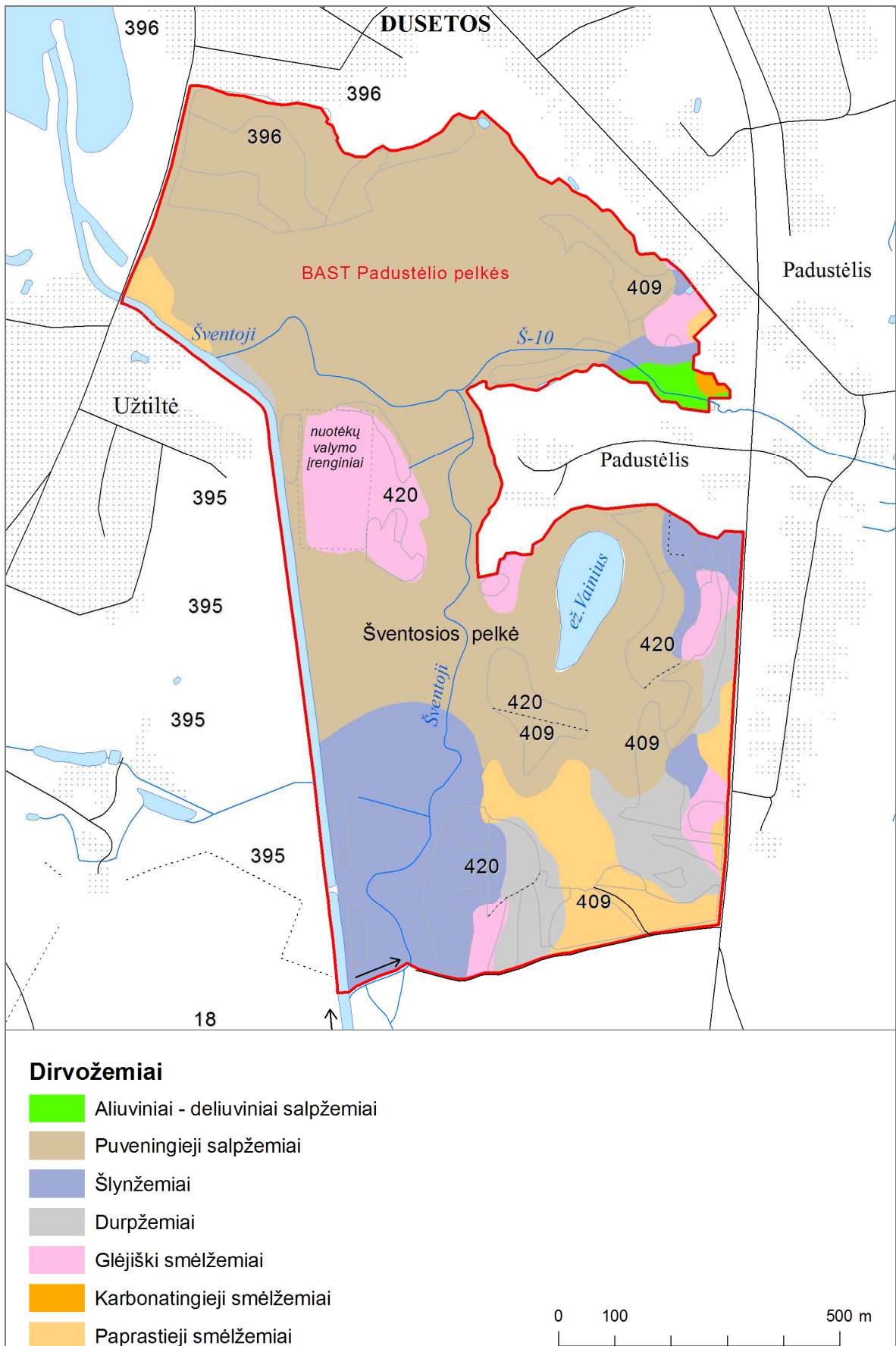
2 priedas. Geomorfologinis teritorijos žemėlapis.



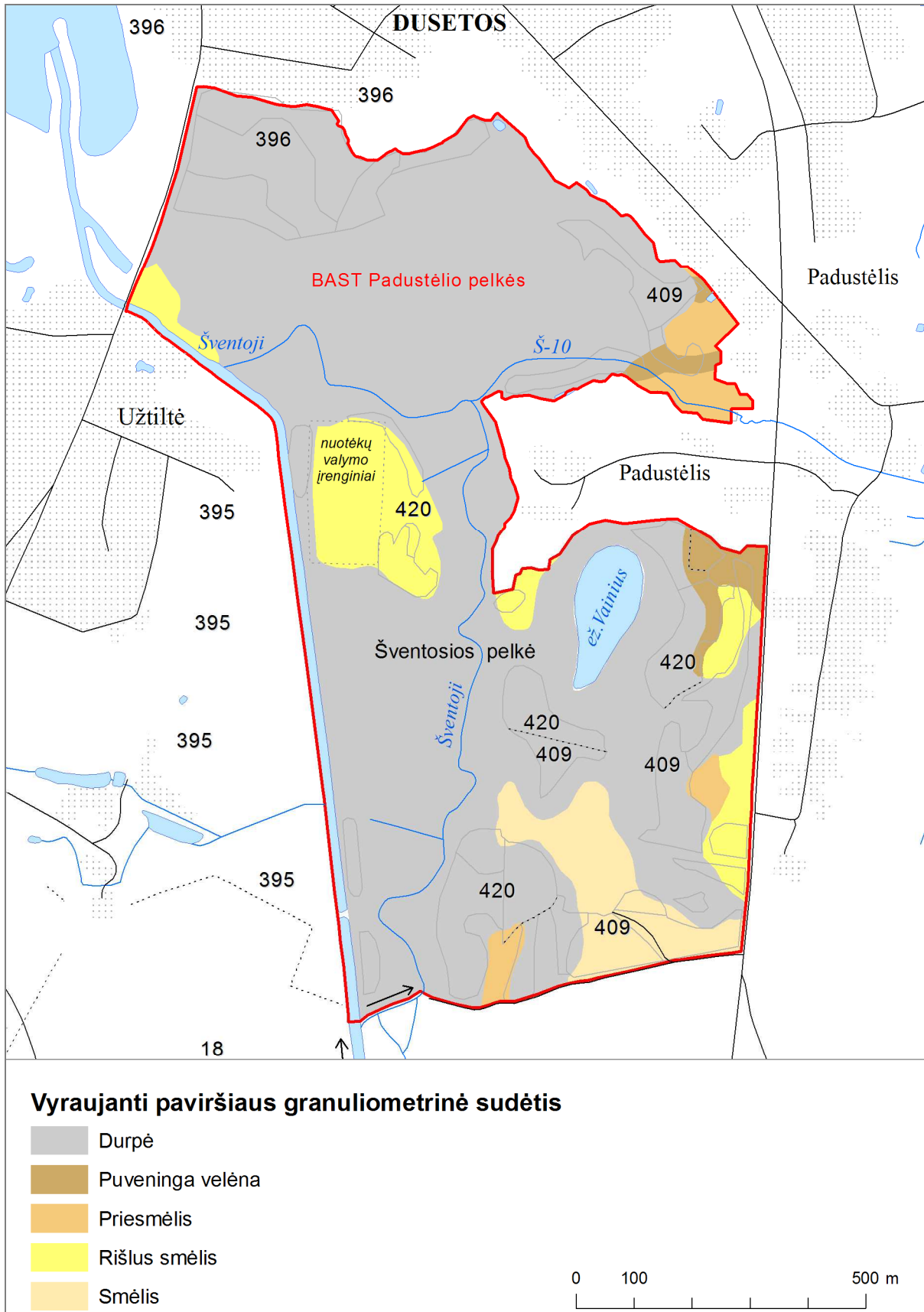
Sartų regioninio parko geomorfologiniai mikrorajonai: 5 – Vasynos limnoglacialinis-limninis duburys, 2 – Kalviškių kalvotas-duburiuotas masyvas.



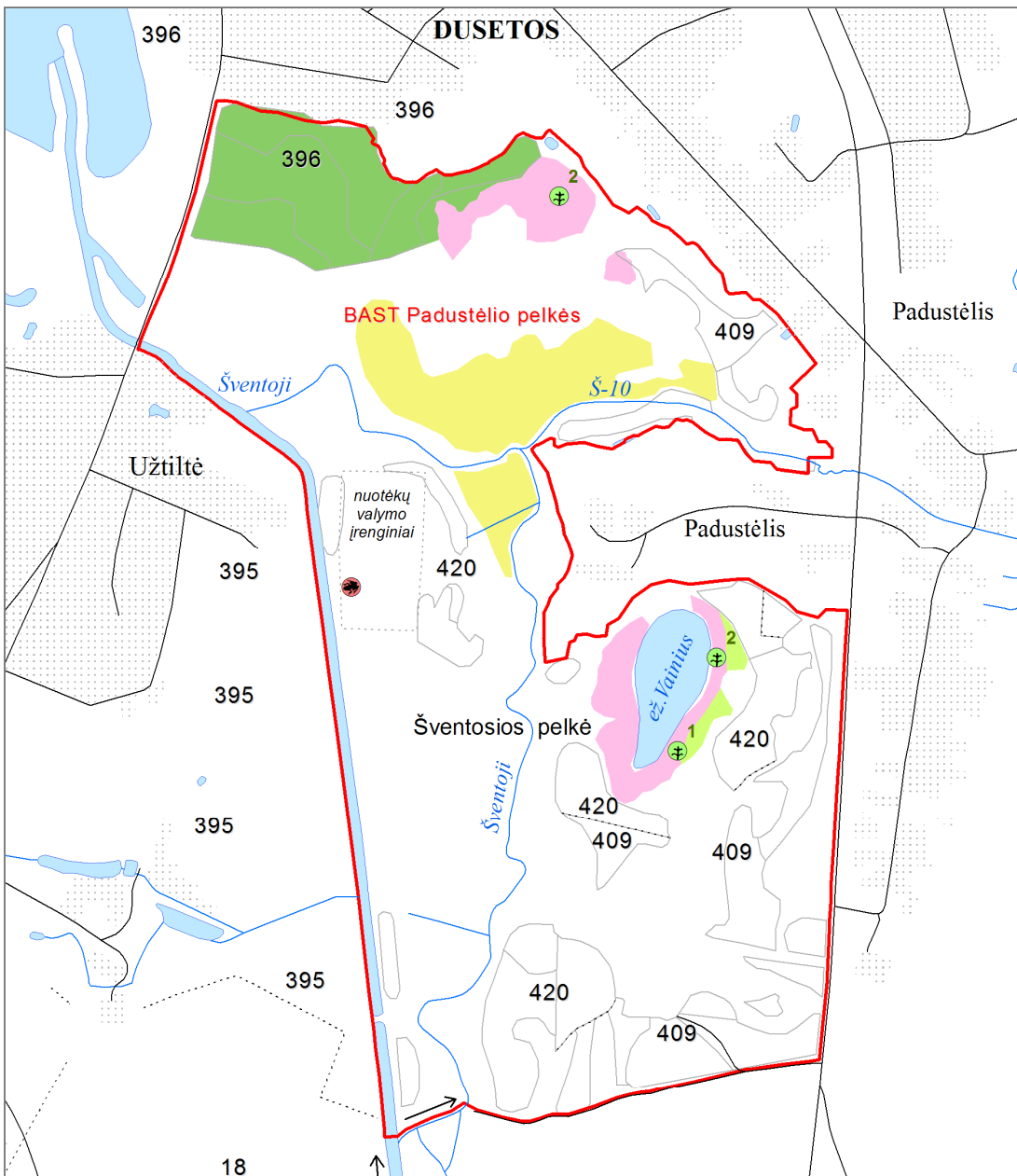
3 priedas. Dirvožemiai.



4 priedas. Dirvožemio mechaninė sudėtis.



5 priedas. Europos bendrijos svarbos buveinių ir saugomų rūšių radavietės.



Europos bendrijos svarbos buveinės

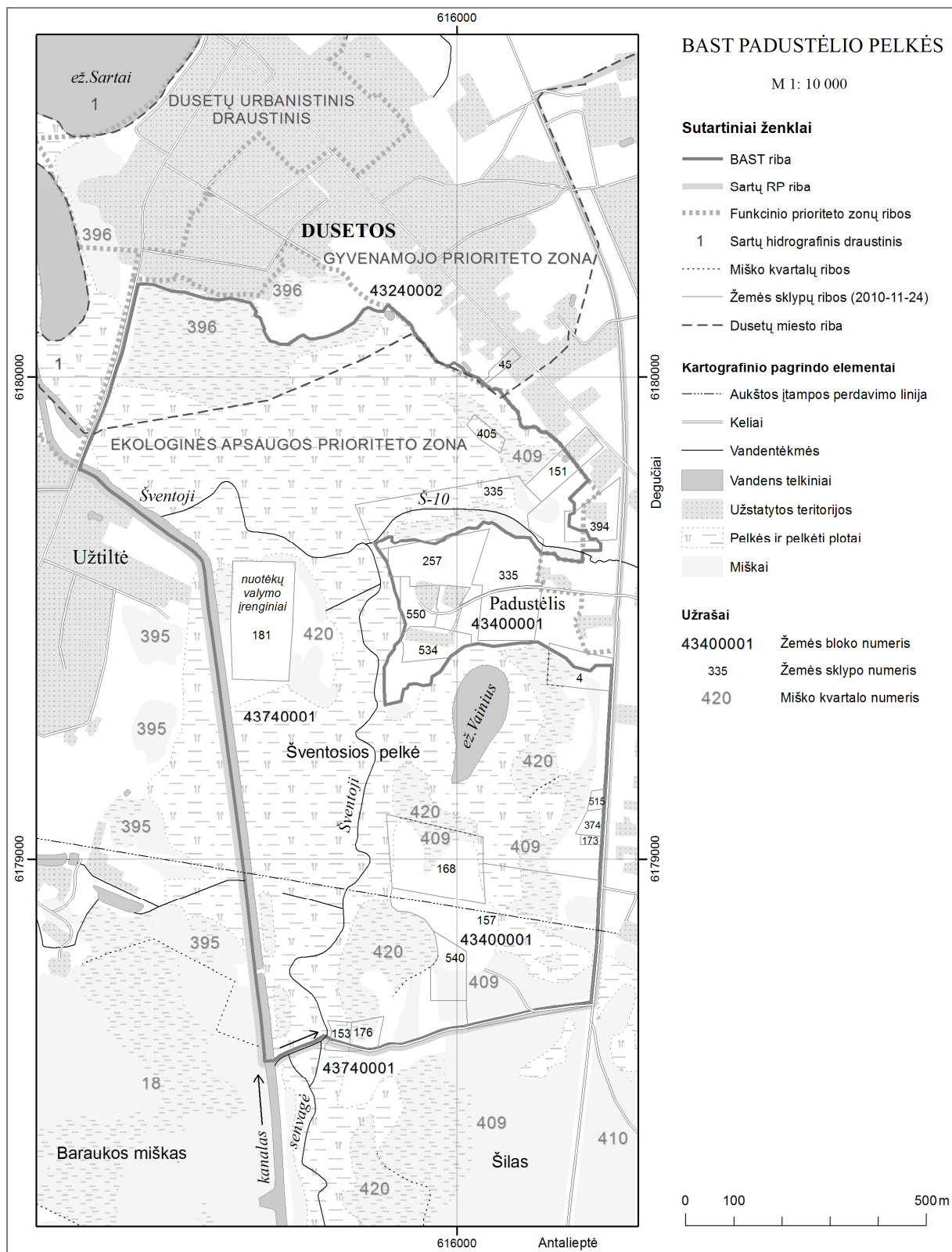
- 6410 Melvelynai
- 6450 Aliuvinės pievos, 6430 Eutrofiniai aukštieji žolynai
- 7230 Šarmingos žemapelkės, 7140 Tarpinės pelkės ir liūnai
- 91E0 Aliuviniai miškai

Saugomų rūšių radavietės

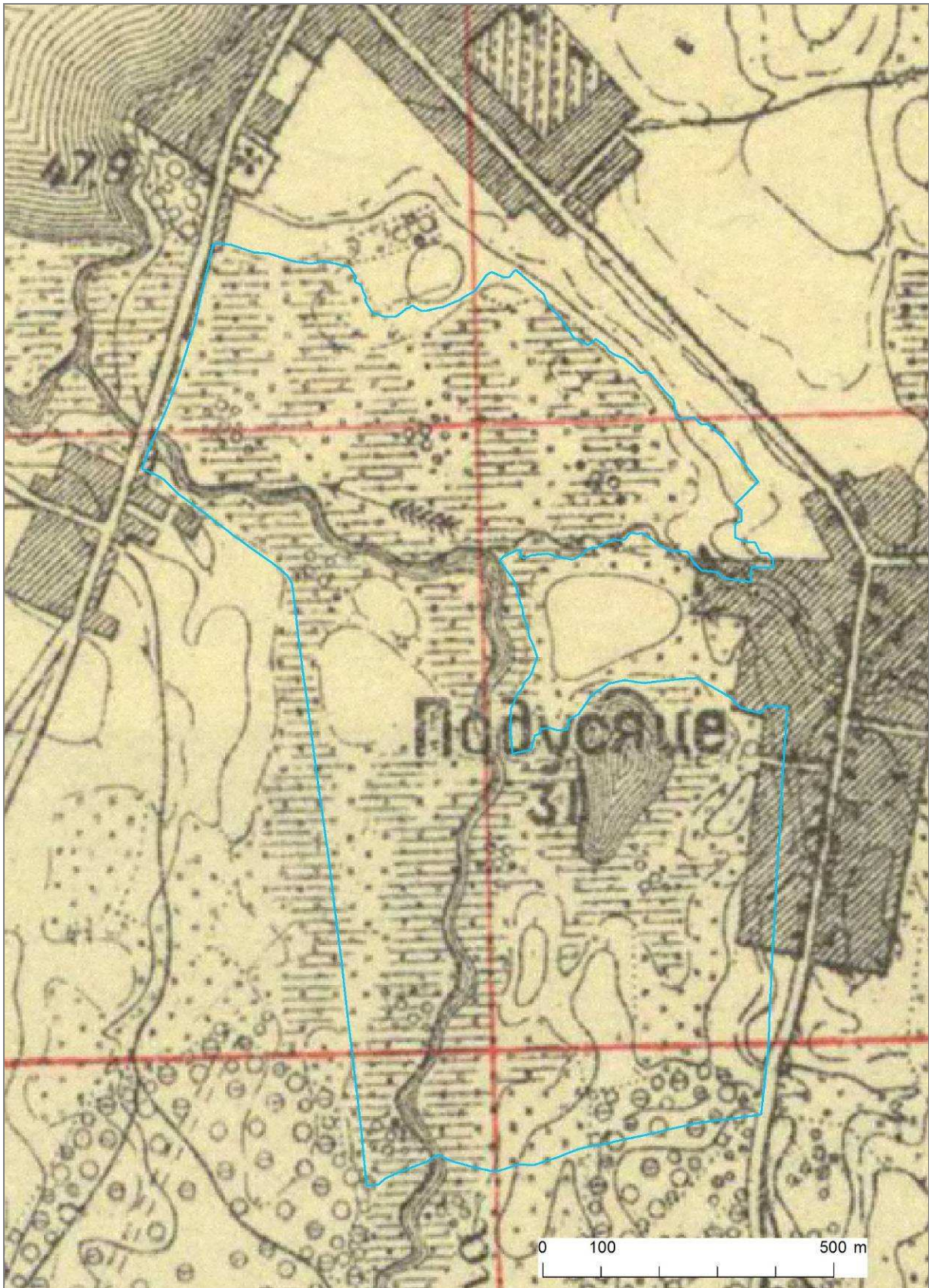
- + Saugomų augalų radavietės
- 1** - *Dactylorhiza incarnata* (raudonoji gegūnė)
- 2** - *Hamatocaulis vernicosus* (žvilgančioji riestūnė)
- + *Bombina orientalis* (*Bombina bombina*) (raudonpilvė kūmutė)



6 priedas. Žemėlaidis.

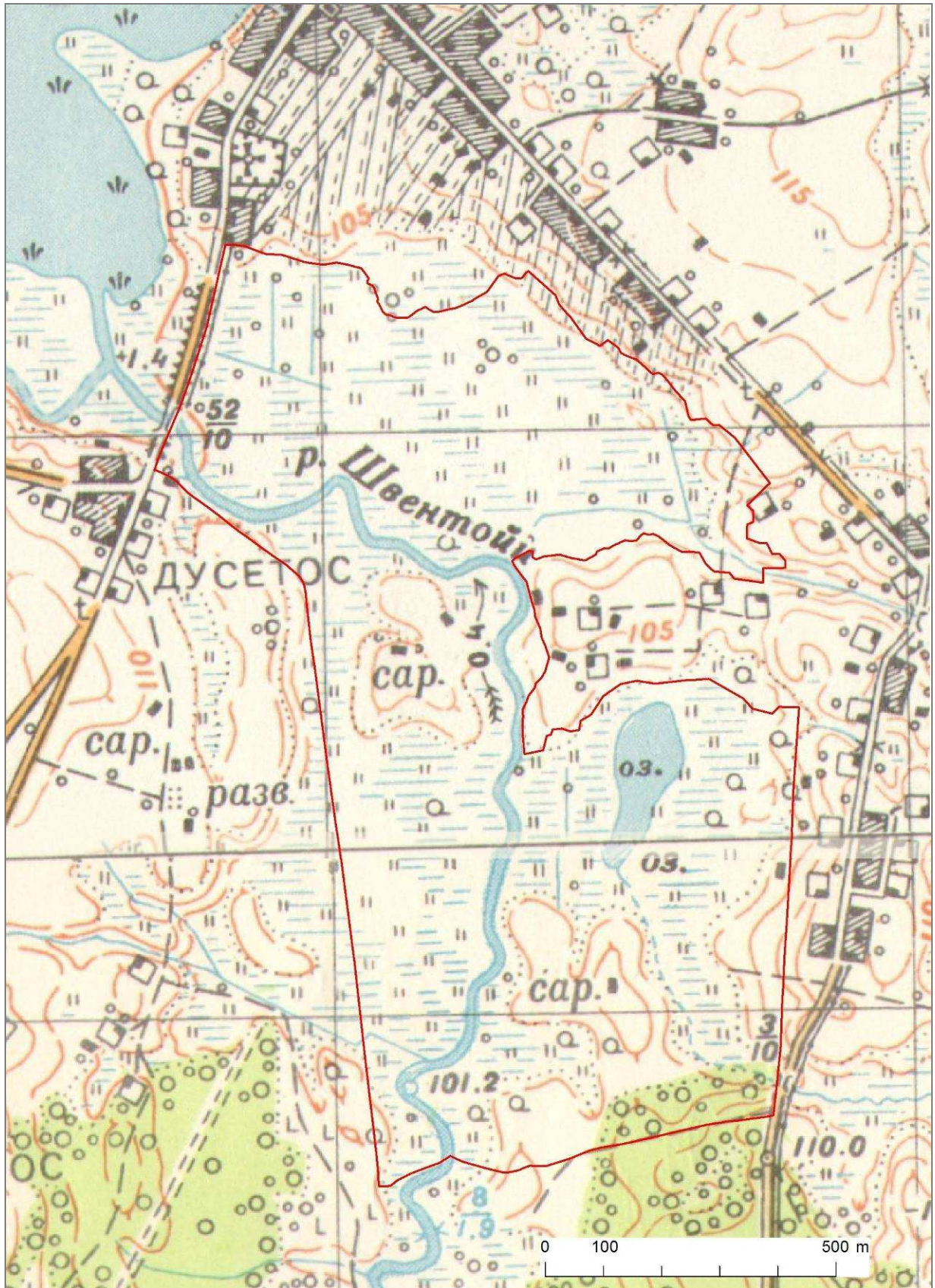


7 priedas. 1901 m. topografinė nuotrauka (M 1: 42 000).



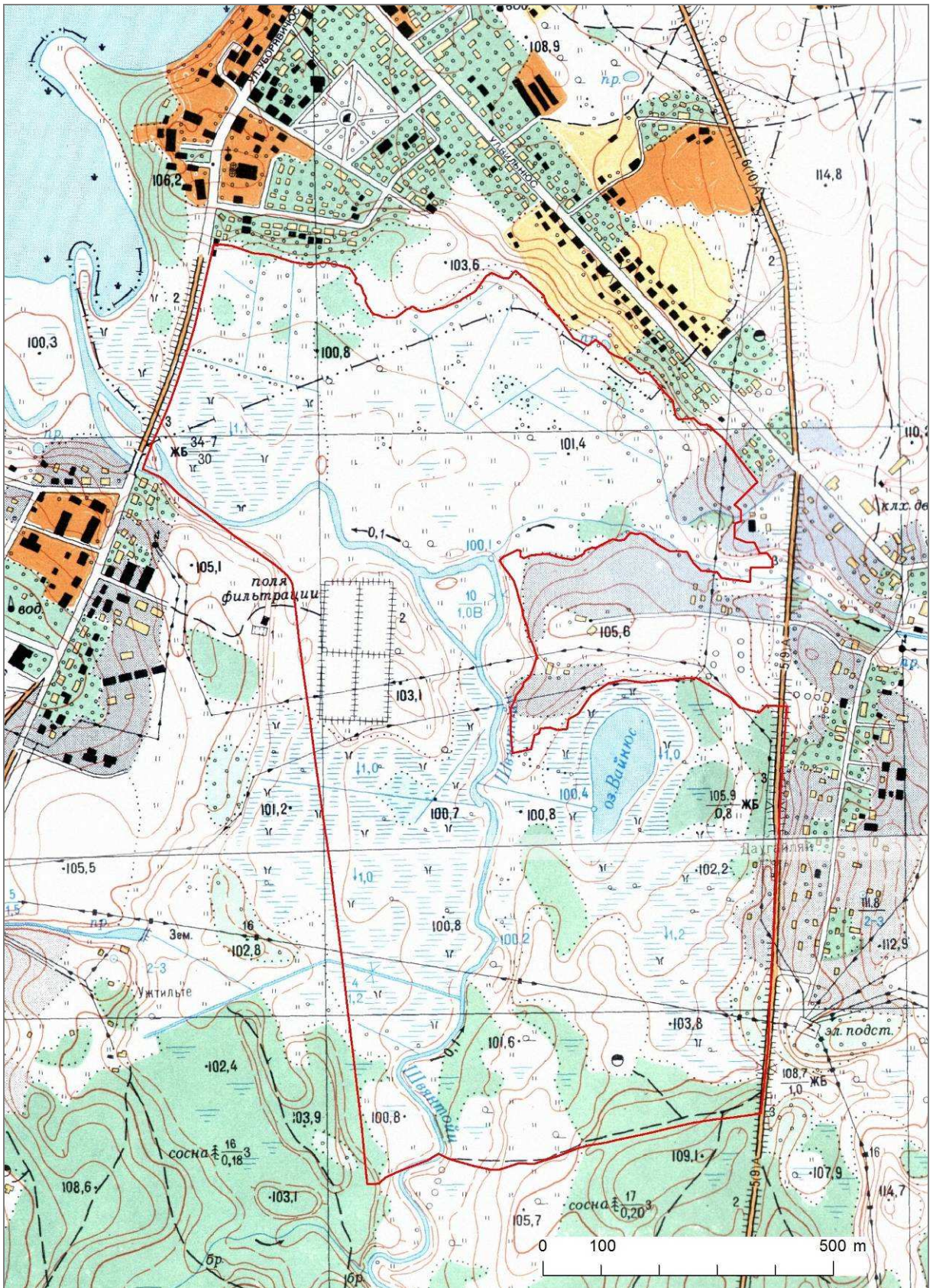
Mėlyna linija pavaizduota Padustėlio pelkės BAST riba.

8 priedas. 1950 m. topografinė nuotrauka (M 1: 25 000).



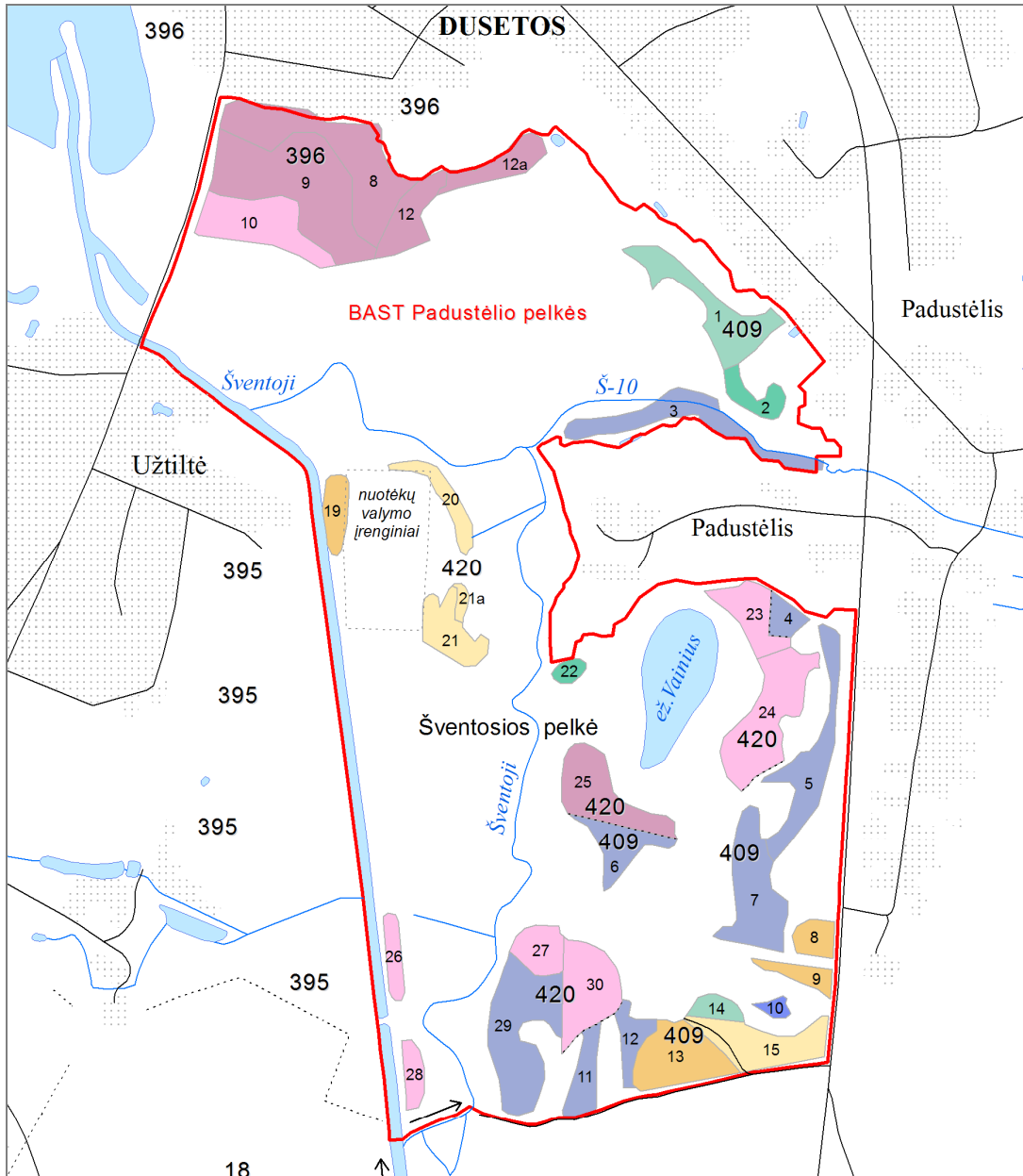
Raudona linija pavaizduota Padustėlio pelkės BAST riba.

9 priedas. 1978 m. topografinė nuotrauka (M 1: 10 000).



Raudona linija pavaizduota Padustelio pelkės BAST riba.

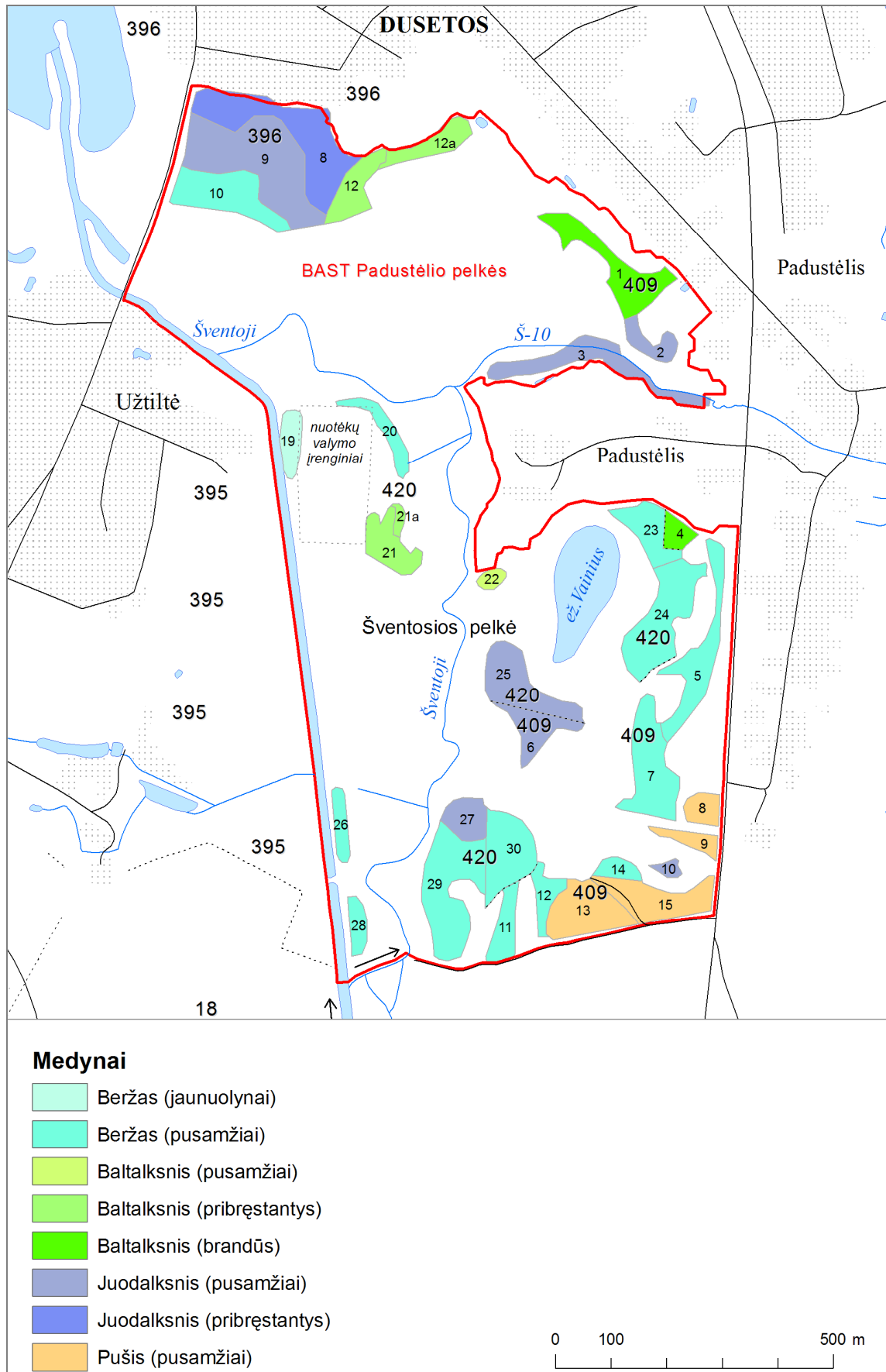
10 priedas. Miško augavietės.

**Miško augavietės**

- Lc - laikinai perteklingo drėgnumo (glėjiškos) derlingos
- Ld - laikinai perteklingo drėgnumo (glėjiškos) labai derlingos
- Nb - normalaus drėgnumo nederlingos
- Nc - normalaus drėgnumo derlingos
- Pc - pelkinės derlingos (mezotrofinė žemapelkė)
- Pd - pelkinės labai derlingos (eutrofinė žemapelkė)
- Uc - pastoviai perteklingo drėgnumo (glėjinės) derlingos
- Ud - pastoviai perteklingo drėgnumo (glėjinės) labai derlingos

0 100 500 m

11 priedas. Medynai, 2008 m.



12 priedas. Miškų grupės.

